



International Baccalaureate®  
Baccalauréat International  
Bachillerato Internacional

Programme du diplôme

# Guide de danse

Premiers examens en 2013





International Baccalaureate®  
Baccalauréat International  
Bachillerato Internacional

Programme du diplôme

---

# Guide de danse

Premiers examens en 2013



## Programme du diplôme Guide de danse

Version française de l'ouvrage publié originalement en anglais  
en mai 2011 sous le titre *Dance guide*

Publié en mai 2011

Baccalauréat International  
Peterson House, Malthouse Avenue, Cardiff Gate  
Cardiff, Pays de Galles GB CF23 8GL  
Royaume-Uni  
Téléphone : +44 29 2054 7777  
Télécopie : +44 29 2054 7778  
Site Web : <http://www.ibo.org>

© Organisation du Baccalauréat International 2011

Le Baccalauréat International (IB) propose trois programmes d'éducation stimulants et de grande qualité à une communauté mondiale d'établissements scolaires, dans le but de bâtir un monde meilleur et plus paisible.

L'IB est reconnaissant d'avoir reçu l'aimable autorisation de reproduire et/ou de traduire, totalement ou partiellement, les documents protégés par des droits d'auteur utilisés dans la présente publication. Les remerciements sont inclus, le cas échéant. En outre, sur demande expresse, l'IB rectifiera dès que possible toute erreur ou omission.

Le générique masculin est utilisé ici sans aucune discrimination et uniquement pour alléger le texte.

Dans le respect de l'internationalisme cher à l'IB, le français utilisé dans le présent document se veut mondial et compréhensible par tous, et non propre à une région particulière du monde.

Tous droits réservés. Aucune partie de cette publication ne peut être reproduite, mise en mémoire dans un système de recherche documentaire, ni transmise sous quelque forme ou par quelque procédé que ce soit, sans autorisation écrite préalable de l'IB ou sans que cela ne soit expressément autorisé par la loi ou par la politique et le règlement de l'IB en matière d'utilisation de sa propriété intellectuelle. Veuillez vous référer à <http://www.ibo.org/fr/copyright>.

Vous pouvez vous procurer les articles et les publications de l'IB via le magasin en ligne de l'IB sur le site <http://store.ibo.org>. Toute question d'ordre général concernant les commandes doit être adressée au service des ventes et du marketing à Cardiff.

Téléphone : +44 29 2054 7746  
Télécopie : +44 29 2054 7779  
Courriel : [sales@ibo.org](mailto:sales@ibo.org)

**International Baccalaureate, Baccalauréat International et Bachillerato Internacional**  
sont des marques déposées de l'Organisation du Baccalauréat International.

# Déclaration de mission de l'IB

Le Baccalauréat International a pour but de développer chez les jeunes la curiosité intellectuelle, les connaissances et la sensibilité nécessaires pour contribuer à bâtir un monde meilleur et plus paisible, dans un esprit d'entente mutuelle et de respect interculturel.

À cette fin, l'organisation collabore avec des établissements scolaires, des gouvernements et des organisations internationales pour mettre au point des programmes d'éducation internationale stimulants et des méthodes d'évaluation rigoureuses.

Ces programmes encouragent les élèves de tout pays à apprendre activement tout au long de leur vie, à être empreints de compassion, et à comprendre que les autres, en étant différents, puissent aussi être dans le vrai.

## Profil de l'apprenant de l'IB

Tous les programmes de l'IB ont pour but de former des personnes sensibles à la réalité internationale, conscientes des liens qui unissent entre eux les humains, soucieuses de la responsabilité de chacun envers la planète et désireuses de contribuer à l'édification d'un monde meilleur et plus paisible.

Les apprenants de l'IB s'efforcent d'être :

- |                              |  |
|------------------------------|--|
| <b>Des investigateurs</b>    | Ils développent leur curiosité naturelle. Ils acquièrent les compétences nécessaires à la conduite d'investigations et de recherches et font preuve d'autonomie dans leur apprentissage. Ils ont vraiment envie d'apprendre et ce plaisir d'apprendre les accompagnera tout au long de leur vie.                   |
| <b>Informés et instruits</b> | Ils explorent des concepts, des idées et des problèmes qui sont d'importance à l'échelle locale et mondiale. Ce faisant, ils acquièrent des connaissances approfondies et développent une bonne compréhension dans un éventail de disciplines vaste et équilibré.  |
| <b>Des penseurs</b>          | Ils s'exercent à appliquer leurs capacités de réflexion de façon critique et créative, afin d'identifier et d'aborder des problèmes complexes et de prendre des décisions réfléchies et éthiques.  |
| <b>Des communicateurs</b>    | Ils comprennent et expriment des idées et des connaissances avec assurance et créativité dans plus d'une langue ou d'un langage et en utilisant une variété de modes de communication. Ils collaborent efficacement et volontairement avec les autres.   |
| <b>Intègres</b>              | Ils adhèrent à des principes d'intégrité et d'honnêteté, et possèdent un sens profond de l'équité, de la justice et du respect de la dignité de chaque individu, des groupes et des communautés. Ils sont responsables de leurs actes et de leurs conséquences.  |
| <b>Ouverts d'esprit</b>      | Ils comprennent et apprécient leurs propres cultures, racines et vécus, mais n'en sont pas moins réceptifs aux points de vue, valeurs et traditions d'autres individus et communautés. Ils ont l'habitude de rechercher et d'évaluer un éventail de points de vue et sont disposés à en tirer des enrichissements. |
| <b>Altruistes</b>            | Ils font preuve d'empathie, de compassion et de respect envers les besoins et sentiments des autres. Ils accordent une grande importance au service et ils œuvrent concrètement à l'amélioration de l'existence d'autrui et de l'état de l'environnement.  |
| <b>Audacieux</b>             | Ils abordent situations inhabituelles et incertitudes avec courage et discernement et ils ont l'indépendance d'esprit nécessaire pour explorer de nouveaux rôles, idées et stratégies. Ils sont courageux et savent défendre leurs convictions avec éloquence.   |
| <b>Équilibrés</b>            | Ils comprennent l'importance d'un bon équilibre intellectuel, physique et affectif dans l'atteinte de leur bien-être personnel et de celui des autres.   |
| <b>Réfléchis</b>             | Ils opèrent un retour sur eux-mêmes et examinent de façon critique leur propre apprentissage et leurs expériences. Ils sont capables d'évaluer et de comprendre leurs points forts et leurs limites afin d'appuyer leur apprentissage et leur développement personnel.   |



# Table des matières

<b>Introduction</b>	<b>1</b>
Objet de ce document	1
Le Programme du diplôme	2
Nature du cours	4
Objectifs globaux	9
Objectifs d'évaluation	10
Traitement des objectifs d'évaluation	12
<b>Programme</b>	<b>14</b>
Résumé du programme	14
Manière d'aborder l'enseignement et l'apprentissage du cours	15
Contenu du programme	19
<b>Évaluation</b>	<b>25</b>
L'évaluation au Programme du diplôme	25
Résumé de l'évaluation – NM	27
Résumé de l'évaluation – NS	28
Évaluation externe	29
Évaluation interne	57
<b>Annexes</b>	<b>65</b>
Glossaire de mots-consignes	65
Glossaire de termes relatifs à la danse	66





## Objet de ce document

Cette publication a pour but de guider la planification, l'enseignement et l'évaluation de la matière dans les établissements scolaires. Elle s'adresse avant tout aux enseignants concernés, même si ces derniers l'utiliseront également pour fournir aux élèves et à leurs parents des informations sur la matière.

Ce guide est disponible sur la page du Centre pédagogique en ligne (CPEL) consacrée à cette matière. Le CPEL est le site Web à accès protégé par mot de passe conçu pour les enseignants des programmes de l'IB. Il est consultable à l'adresse <http://occ.ibo.org>. Ce guide est également en vente sur le magasin de l'IB, accessible en ligne à l'adresse <http://store.ibo.org>.

## Ressources complémentaires

D'autres publications, telles que du matériel de soutien pédagogique, des rapports pédagogiques, des instructions concernant l'évaluation interne et des descripteurs de notes finales se trouvent également sur le CPEL.

Les enseignants sont encouragés à consulter régulièrement le CPEL où ils pourront trouver des ressources complémentaires créées ou utilisées par d'autres enseignants. Ils pourront également y fournir des informations sur des ressources qu'ils ont trouvées utiles, telles que des sites Web, des ouvrages de référence, des vidéos, des journaux ou des idées d'ordre pédagogique.

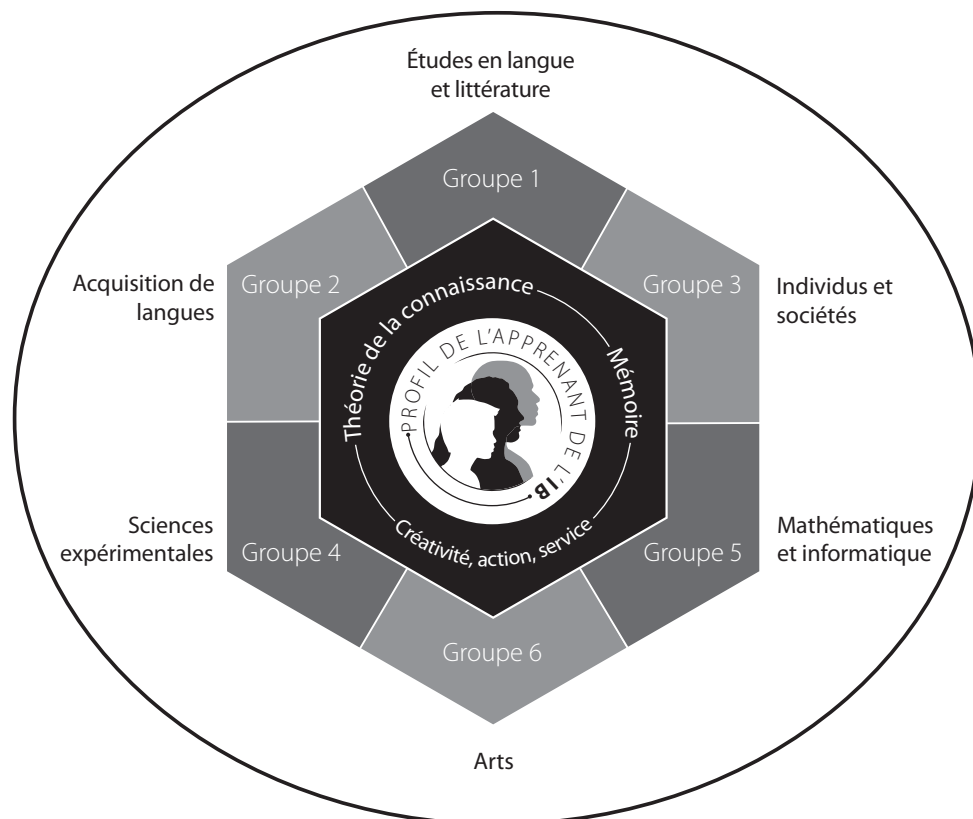
**Premiers examens en 2013**

# Le Programme du diplôme

Le Programme du diplôme est un programme d'études pré-universitaires rigoureux qui s'étend sur deux ans et s'adresse aux jeunes de 16 à 19 ans. Il couvre une grande sélection de domaines d'études et a pour but non seulement d'encourager les élèves à développer leurs connaissances, mais également à faire preuve de curiosité intellectuelle ainsi que de sensibilité et de compassion. Ce programme insiste fortement sur le besoin de favoriser chez les élèves le développement de la compréhension interculturelle, de l'ouverture d'esprit et des attitudes qui leur seront nécessaires pour apprendre à respecter et évaluer tout un éventail de points de vue.

## La structure du Programme du diplôme

Le programme est divisé en six domaines d'études, répartis autour d'un noyau de composantes obligatoires ou tronc commun. Cette structure en hexagone favorise l'étude simultanée d'une palette de domaines d'études. Ainsi, les élèves étudient deux langues vivantes (ou une langue vivante et une langue classique), une matière de sciences humaines ou de sciences sociales, une science expérimentale, les mathématiques et une discipline artistique. C'est ce vaste éventail de matières qui fait du Programme du diplôme un programme d'études exigeant conçu pour préparer efficacement les élèves à leur entrée à l'université. Une certaine flexibilité est néanmoins accordée aux élèves dans leur choix de matières au sein de chaque domaine d'études. Ils peuvent ainsi opter pour des matières qui les intéressent tout particulièrement et qu'ils souhaiteront peut-être continuer à étudier à l'université.



**Figure 1**  
Structure du Programme du diplôme

## Choix de la bonne combinaison

Les élèves doivent choisir une matière dans chaque domaine d'études. Ils ont cependant la possibilité de choisir une deuxième matière dans les groupes 1 à 5 à la place d'une matière du groupe 6. En principe, trois matières (et quatre au plus) doivent être présentées au niveau supérieur (NS) et les autres au niveau moyen (NM). L'IB recommande 240 heures d'enseignement pour les matières du NS et 150 heures pour celles du NM. Au niveau supérieur, l'étude des matières est plus étendue et plus approfondie qu'au niveau moyen.

De nombreuses compétences sont développées à ces deux niveaux, en particulier les compétences d'analyse et de réflexion critique. À la fin du programme, les aptitudes des élèves sont appréciées au moyen d'une évaluation externe. Dans de nombreuses matières, l'évaluation finale comprend également une part de travaux dirigés évalués directement par les enseignants. Les élèves peuvent présenter les examens en anglais, en français ou en espagnol.

## Le tronc commun du programme

Tous les élèves du Programme du diplôme prennent part aux trois composantes obligatoires qui constituent le tronc commun du programme. Le travail de réflexion attendu des élèves au cours de toutes ces activités est l'un des principes sous-tendant le Programme du diplôme.

Le cours de théorie de la connaissance invite les élèves à réfléchir sur la nature de la connaissance et sur le processus d'apprentissage de toutes les matières qu'ils étudient dans le cadre du Programme du diplôme. Il les incite également à établir des liens entre les domaines d'études. Le mémoire, quant à lui, est un important travail écrit de 4 000 mots maximum permettant aux élèves d'étudier un sujet de leur choix qui les intéresse tout particulièrement. Il les amène également à développer les compétences de recherche autonome qui seront attendues d'eux à l'université. Enfin, le programme de créativité, action, service implique les élèves dans un apprentissage expérientiel au travers d'activités artistiques, sportives, physiques et de services.

## La déclaration de mission de l'IB et le profil de l'apprenant de l'IB

Le Programme du diplôme vise à développer chez les jeunes les connaissances, les compétences et les attitudes dont ils auront besoin pour atteindre les objectifs établis par l'IB, tels que définis dans la déclaration de mission de l'organisation et dans le profil de l'apprenant. Ainsi, l'enseignement et l'apprentissage au Programme du diplôme sont la concrétisation quotidienne de la philosophie pédagogique de l'organisation.

## Nature du cours

Toute danse est un mouvement expressif qui a une intention, un objet et une forme et qui communique un message par l'intermédiaire du corps et de la gestuelle du danseur. La danse est un élément essentiel qui fait partie intégrante de la vie de tout être humain. Elle existe dans toutes les époques, revêt diverses formes et relève de différents styles, elle est pratiquée dans toutes les traditions et toutes les cultures et se manifeste dans des contextes très variés et à diverses fins. La danse fonctionne tour à tour en tant que rituel, expression artistique, discours social, divertissement et éducation.

La danse est en constante évolution. Elle se transforme au fil des innovations qui voient le jour parallèlement à des formes et des pratiques traditionnelles ou en s'inspirant de ces dernières. Les œuvres de danse sont comparables à des textes sociaux et historiques qui sont représentatifs des cultures dont ils proviennent. Ces œuvres sont souvent considérées comme des textes émergents qui définissent et influencent la direction dans laquelle s'engage une culture.

La danse est un moyen unique pour apprendre sur nous-mêmes et sur le monde. Elle constitue un élément essentiel de l'éducation artistique, esthétique et culturelle et développe le potentiel créatif à travers l'expression corporelle. En danse, la prise en compte du corps, de l'intellect et de l'esprit aide les participants à acquérir des compétences utilisables dans d'autres disciplines et en lien avec leur quotidien.

Conformément à la philosophie pédagogique de l'IB, le cours de danse proposé dans le cadre du Programme du diplôme favorise une approche globale de la danse et couvre un large éventail de traditions et de cultures, à la fois passées, présentes et tournées vers l'avenir. Que ce soit par la rédaction de travaux, par la création ou par l'exécution de danses, les élèves développent des compétences en matière de prestation ainsi que des compétences créatives et analytiques qui s'enrichissent et se valorisent mutuellement. L'orientation que le programme d'études propose est générale, répondant ainsi aux besoins d'élèves qui souhaiteraient s'orienter vers une carrière de chorégraphe, de professionnel de la danse, de danseur ou, de façon plus générale, qui chercheraient une source d'enrichissement personnel dans la danse.

## Distinction entre le NM et le NS

Le nombre d'heures d'enseignement recommandé pour ce cours, à savoir 150 heures au niveau moyen (NM) et 240 heures au niveau supérieur (NS), marque une nette distinction entre le temps alloué aux élèves du NM et du NS pour réaliser les objectifs du cours. La distinction entre le NS et le NM se traduit à la fois dans l'étendue et dans la profondeur de l'étude de la matière.

Les objectifs globaux et les objectifs d'évaluation sont identiques pour le NS et le NM, à l'exception des objectifs d'évaluation supplémentaires pour le NS. Les critères d'évaluation pour le NS et le NM sont similaires, à l'exception des exigences supplémentaires pour le NS.

Il devrait être possible d'enseigner le cours de danse à des groupes composés d'élèves du NM et du NS. À travers diverses approches pédagogiques, tous les élèves, au NM comme au NS, sont encouragés à développer leurs capacités créatives et critiques et à mieux connaître et apprécier la danse.

Les élèves du NM comme du NS doivent **composer** des danses et **analyser** le processus mis à l'œuvre dans leur composition.

- Les élèves du NM composent deux danses dont la durée totale doit être comprise entre 6 et 10 minutes.
- Les élèves du NS composent trois danses (deux d'entre elles doivent être contrastées) dont la durée totale doit être comprise entre 8 et 15 minutes.

Il est également demandé à tous les élèves de consigner le développement de l'une de ces danses.

- Au NM, les élèves ne doivent pas utiliser plus de 800 mots.
- Au NS, les élèves ne doivent pas utiliser plus de 1 000 mots.

En outre, il est demandé aux élèves du NS de discuter de la façon dont les liens qu'ils ont établis entre les trois composantes du cours peuvent avoir influencé la chorégraphie composée pour l'une de leurs danses.

Au NM comme au NS, les élèves doivent explorer, comparer et opposer des danses issues de différentes cultures et/ou traditions par le biais d'une recherche pratique et théorique. Ils doivent rédiger une **recherche sur la danse**.

- Au NM, les élèves ne doivent pas utiliser plus de 1 500 mots.
- Au NS, les élèves ne doivent pas utiliser plus de 2 500 mots.

Par ailleurs, il est demandé aux élèves du NS, dans le cadre de leur recherche sur la danse, de rédiger une discussion approfondie comparant deux courts extraits de danses provenant de différentes cultures et/ou traditions.

Les élèves du NM et du NS peuvent se spécialiser dans n'importe quel style de **prestation chorégraphique**. Ils sont néanmoins tenus d'expérimenter plusieurs styles provenant de plus d'une culture et/ou tradition.

- Les élèves du NM doivent exécuter une ou deux danses de leur choix, d'une durée totale de 3 à 6 minutes.
- Les élèves du NS doivent exécuter deux ou trois danses de leur choix, d'une durée totale de 6 à 9 minutes.

Tous les élèves sont également tenus de rédiger de brèves remarques sur le programme exécuté.

Tout au long de leurs études, il est conseillé à tous les élèves de garder à l'esprit le contenu de la section « Nature du cours », qui décrit la danse comme un « mouvement expressif » qui « revêt diverses formes et relève de différents styles », qui est « pratiquée dans toutes les traditions et toutes les cultures et se manifeste dans des contextes très variés et à diverses fins ».

## Acquis préliminaires

Bien que cela ne soit pas obligatoire au NM, il est tout de même conseillé que les élèves aient des acquis préliminaires en danse pour suivre ce cours. Des acquis préliminaires sont par ailleurs fortement recommandés au NS.

Le cours de danse du Programme du diplôme vise à offrir aux élèves l'opportunité de consolider leurs acquis en danse, tout en les encourageant à adopter une approche large de la matière. Conformément aux principes de la déclaration de mission de l'IB, qui a pour vocation de développer chez les élèves l'appréciation de différentes cultures et traditions du monde, le cours offre aux élèves la possibilité de choisir un style de danse en particulier qu'ils étudieront de manière approfondie.

Le cours de danse proposé dans le cadre du Programme du diplôme de l'IB pose les fondements qui permettront aux élèves d'entreprendre une étude plus poussée de l'histoire, de la théorie et de la pratique de la danse au niveau universitaire ou bien de s'orienter vers des carrières en rapport avec la danse. Il fournit également un programme d'études enrichissant et utile pour les élèves souhaitant entreprendre une carrière différente. Ce cours donne par ailleurs aux élèves l'opportunité de se plonger dans le monde de la danse et ainsi d'y prendre part tout au long de leur vie.

## Liens avec le Programme de premier cycle secondaire

Les élèves ayant suivi jusqu'à leur terme les cours du Programme de premier cycle secondaire de l'IB (PPCS) auront déjà entamé un processus d'apprentissage structuré en matière d'arts d'interprétation et d'arts visuels. Ils auront développé une approche fondée sur la recherche et la réflexion et auront acquis une compréhension du rôle des arts dans la société, dans le monde et dans leur propre existence. Ils seront dès lors en mesure d'approfondir leurs expériences, leurs compétences, leurs connaissances et leur compréhension conceptuelle de la danse dans le cadre du Programme du diplôme. La réflexion par la recherche, l'évaluation, l'expression artistique personnelle, la collaboration et la communication sont inhérentes aux convictions et aux valeurs qui caractérisent les cours d'arts de l'IB.

## Danse et théorie de la connaissance

Les élèves inscrits dans les matières du groupe 6 étudient les moyens artistiques employés par différentes traditions culturelles pour développer et transmettre connaissances, savoir-faire et attitudes. Collectivement appelées « les arts », ces matières permettent aux élèves de mener des recherches et de s'interroger sur la complexité de la condition humaine. À travers l'expérimentation de divers matériaux et technologies, l'élève doit tendre à acquérir une compréhension des différentes facettes des arts, à savoir la technique, la création, l'expression et la communication.

Les élèves inscrits dans les matières du groupe 6 analysent leurs connaissances en adoptant des points de vue variés. Ils acquièrent ces connaissances grâce à des méthodes d'enseignement traditionnelles et par l'apprentissage expérientiel. Du fait de la nature même des arts, il est possible de combiner une exploration des domaines généraux de la connaissance et une exploration des connaissances spécifiques sur différentes formes d'arts pour nous aider à mieux nous comprendre nous-mêmes, mais également à mieux comprendre nos schémas comportementaux et les liens que nous tissons avec les autres et avec notre environnement.

Les matières du groupe 6 viennent compléter la démarche de la théorie de la connaissance, dans le sens où elles font ressortir des liens entre les disciplines et où elles permettent aux élèves de s'interroger sur les atouts et les limites de perspectives individuelles ou culturelles. L'étude des arts astreint l'élève à réfléchir aux fondements de ses connaissances et à les remettre en question. En outre, envisager d'autres matières du Programme du diplôme avec un œil artistique permet à l'élève d'appréhender la nature interdépendante de la connaissance. Les élèves sont encouragés « à apprendre activement tout au long de leur vie, à être empreints de compassion, et à comprendre que les autres, en étant différents, puissent aussi être dans le vrai », conformément à la déclaration de mission de l'IB.

Qu'elle constitue un divertissement, un rituel ou encore une expression artistique, la danse partage avec la théorie de la connaissance une même préoccupation et un même intérêt pédagogiques. Durant le cours de danse du Programme du diplôme de l'IB, des questions telles que celles proposées ci-après devraient permettre aux élèves de mener une réflexion critique sur les divers modes de la connaissance et sur les méthodes d'enseignement et d'apprentissage utilisées dans le groupe 6.

- Pourquoi les arts sont-ils importants ?
- Qu'ont en commun les différentes matières artistiques ?
- Quels rôles jouent l'émotion et la raison dans l'art ?
- Dans quelle mesure les autres matières du Programme du diplôme possèdent-elles des qualités « artistiques » ?
- Selon quelles normes jugeons-nous l'art ? Ces normes sont-elles justifiables ? Si oui, de quelle façon ?
- Quelles sont les responsabilités morales de l'artiste ? Diffèrent-elles de celles des autres « sujets connaisseurs » ?
- Quelles sont les similarités qui existent entre la danse et d'autres formes d'art telles que la sculpture, la musique ou la peinture ? Quelles sont les caractéristiques propres à chaque forme dans la transmission de la « connaissance » ?
- Quelles sont les similarités et les différences qui existent entre les connaissances inhérentes à la danse et celles inhérentes à d'autres disciplines telles que les sciences humaines, les sciences naturelles ou les mathématiques ?
- Dans la mesure où le mouvement est généralement le principal langage de la danse, comment permet-il de communiquer ? Peut-il remplacer les mots ? La danse peut-elle produire un récit narratif à travers le mouvement ?
- Quels sont les rapports entre éthique et danse ? Le chorégraphe ou le danseur a-t-il la responsabilité d'améliorer la condition humaine ?
- Dans quelle mesure l'étude, la création, l'exécution ou l'observation de la danse permettent-elles d'acquérir des connaissances ? En quoi les connaissances ainsi acquises diffèrent-elles des autres modes de la connaissance ?
- À quel point est-il important que le public comprenne l'intention d'un chorégraphe ?
- La danse a-t-elle pour responsabilité de refléter les conditions économiques, sociales et psychologiques de l'époque et de l'environnement dans lesquelles elle est pratiquée ou créée ?
- Examinez la relation qui existe entre la danse et la technologie. En quoi la danse et la technologie sont-elles interactives du point de vue des chorégraphes et des spectateurs ?
- La danse est éphémère par nature. Qu'est-ce que cela implique pour les connaissances inhérentes à la danse ou véhiculées par la danse ?
- Une œuvre de danse doit-elle pouvoir évoluer au fil du temps ? S'agit-il alors de la même danse ?
- Comment la danse suscite-t-elle une réaction émotionnelle chez le spectateur ? Cette réaction représente-t-elle un mode de connaissance ?
- Que signifie cette affirmation : « je connais une œuvre de danse » ?

Certaines de ces questions sont rappelées dans le programme d'études à la fin de chaque section consacrée à une composante. Nous encourageons les enseignants et les élèves à utiliser ces exemples pour explorer les corrélations qui existent entre la théorie de la connaissance et la danse, et à poser leurs propres questions.

## La danse et la dimension internationale

Le cours de danse du Programme du diplôme de l'IB repose sur le principe selon lequel la danse est un discours qui revêt une dimension mondiale.

Le cours est conçu de façon à ce que tous les élèves aient l'opportunité d'étudier un éventail varié de traditions en danses du monde en les exposant à la pratique physique et à l'observation ainsi qu'à des recherches écrites. L'étude de danses provenant de cultures et/ou traditions qui leur sont familières ou non permet aux élèves de développer des compétences de réflexion comparative et d'approfondir leur compréhension de leurs propres cultures, ainsi que de celles des autres.

Le programme d'études est conçu de manière à présenter un défi aux élèves. Il fait appel à un large éventail de cultures en danse qui représentent des histoires, des pratiques et des esthétiques variées. Cette approche forge néanmoins l'idée ou la conviction importante selon laquelle les danses émanant de différents contextes culturels partagent des caractéristiques communes. Qu'elles soient exécutées pour ou avec les communautés auxquelles elles appartiennent, ou encore par plaisir personnel, les danses sont motivées par une intention consciente qu'elles desservent, et font appel à l'espace, au temps et à l'énergie.

Le cours de danse du Programme du diplôme de l'IB reconnaît que les critères d'excellence s'appliquent indifféremment à toutes les cultures.



## Objectifs globaux

### Objectifs globaux du groupe 6

En étudiant une matière du groupe 6, à savoir les arts, les élèves apprendront la façon dont travaillent et communiquent les artistes. Les objectifs globaux de toutes les matières du groupe 6 visent à permettre aux élèves :

1. de s'intéresser aux arts tout au long de leur vie ;
2. de devenir des individus éclairés, réfléchis et critiques dans le domaine des arts ;
3. de comprendre la nature changeante et dynamique des arts ;
4. d'explorer et apprécier la diversité des arts à travers le temps, les lieux et les cultures ;
5. de faire part de leurs idées avec confiance et compétence ;
6. de développer leurs compétences de perception et d'analyse.

### Objectifs globaux du cours de danse

Par ailleurs, le cours de danse au NS et au NM vise à aider les élèves à :

7. appréhender la danse comme un ensemble de pratiques ayant chacune leurs propres histoires et théories, et à comprendre que ces pratiques englobent des connaissances physiques, intellectuelles et émotionnelles ;
8. découvrir la danse comme une exploration individuelle et collective des possibilités d'expression qu'offre le langage corporel ;
9. comprendre et apprécier la maîtrise de la danse dans divers styles, traditions et cultures qui leur sont familiers ou non ;
10. reconnaître et utiliser la danse pour instaurer un dialogue entre les différentes traditions et cultures présentes au sein de leur environnement scolaire, de la société à laquelle ils appartiennent et du monde au sens large.

## Objectifs d'évaluation

Le cours de danse du Programme du diplôme comporte quatre objectifs d'évaluation (OE). Bien que du fait de sa nature même la danse soit une discipline globale, des éléments spécifiques, à la fois distincts et généraux, sont identifiés dans ces objectifs d'évaluation.

Les élèves ayant suivi le cours de danse au NS ou au NM devront être en mesure de faire preuve des compétences suivantes.

### OE1 Connaissance et compréhension

- Identifier les processus et les structures de composition mis en œuvre pour étayer des danses ayant différents thèmes ou contenus.
- Décrire les similarités et les différences qui existent entre les contextes historiques de deux cultures et/ou traditions en danse.
- Dans le cadre de l'évaluation interne, démontrer une connaissance et une compréhension de la ou des danses que l'élève a choisi d'exécuter.

### OE2 Application et analyse

- Démontrer l'utilisation de techniques de composition pour renforcer l'intention, la forme et le contenu des danses.
- Appliquer, dans la présentation analytique, les termes et concepts clés utilisés pour composer la ou les danses.
- Analyser les similarités et les différences qui existent entre le contexte historique et le contexte actuel de chaque culture et/ou tradition en danse que l'élève a choisi d'étudier.
- Analyser les similarités et les différences qui existent entre les éléments de la danse présents dans deux cultures et/ou traditions en danse.
- Dans le cadre de l'évaluation interne, démontrer sa capacité à présenter une prestation de qualité.

### OE3 Synthèse et évaluation

- Mener une réflexion critique sur les problèmes de composition rencontrés au cours du processus de création en envisageant des solutions appropriées en vue d'un développement ultérieur.
- **Au NS uniquement** : faire preuve de contraste dans la composition de deux des trois danses.
- **Au NS uniquement** : analyser et évaluer l'influence et l'importance des liens qui existent entre les trois composantes du cours de danse du Programme du diplôme dans la création de l'une des compositions chorégraphiques.
- **Au NS uniquement** : mener une discussion comparative approfondie à partir de deux courts extraits de danses issues de deux cultures et/ou traditions en danse.
- Dans le cadre de l'évaluation interne, faire preuve d'une capacité à interpréter avec sensibilité l'intention véhiculée par la ou les danses.

- OE4      Sélection, utilisation et application d'une variété de compétences et de techniques adéquates
- Démontrer une maîtrise des techniques de composition qui conviennent à chaque composition chorégraphique.
  - Faire preuve d'organisation dans les travaux écrits, y compris en matière d'utilisation et de citation des sources pertinentes.
  - Dans le cadre de l'évaluation interne, démontrer une maîtrise des compétences techniques propres à la danse.

# Traitement des objectifs d'évaluation

Objectif d'évaluation	Dans quelle composante cet objectif est-il traité ?	Comment l'objectif est-il traité ?
<p><b>1. Connaissance et compréhension</b></p> <p>Identifier les processus et les structures de composition mis en œuvre pour étayer des danses ayant différents thèmes ou contenus.</p> <p>Décrire les similarités et les différences qui existent entre les contextes historiques de deux cultures et/ou traditions en danse.</p> <p>Démontrer une connaissance et une compréhension de la ou des danses que l'élève a choisi d'exécuter.</p>	<p>Composition et analyse</p> <p>Recherche sur la danse</p> <p>Prestation</p>	<p>Critères d'évaluation externe</p> <p>Critères d'évaluation externe</p> <p>Critères d'évaluation interne</p>
<p><b>2. Application et analyse</b></p> <p>Démontrer l'utilisation de techniques de composition pour renforcer l'intention, la forme et le contenu des danses.</p> <p>Appliquer, dans la présentation analytique, les termes et concepts clés utilisés pour composer la ou les danses.</p> <p>Analyser les similarités et les différences qui existent entre le contexte historique et le contexte actuel de chaque culture et/ou tradition en danse que l'élève a choisi d'étudier.</p> <p>Analyser les similarités et les différences qui existent entre les éléments de la danse présents dans deux cultures et/ou traditions en danse.</p> <p>Démontrer sa capacité à présenter une prestation de qualité.</p>	<p>Composition et analyse</p> <p>Composition et analyse</p> <p>Recherche sur la danse</p> <p>Recherche sur la danse</p> <p>Prestation</p>	<p>Critères d'évaluation externe</p> <p>Critères d'évaluation externe</p> <p>Critères d'évaluation externe</p> <p>Critères d'évaluation externe</p> <p>Critères d'évaluation interne</p>

Objectif d'évaluation	Dans quelle composante cet objectif est-il traité ?	Comment l'objectif est-il traité ?
<p><b>3. Synthèse et évaluation</b></p> <p>Mener une réflexion critique sur les problèmes de composition rencontrés au cours du processus de création en envisageant des solutions appropriées en vue d'un développement ultérieur.</p> <p><b>Au NS uniquement :</b> faire preuve de contraste dans la composition de deux des trois danses.</p> <p><b>Au NS uniquement :</b> analyser et évaluer l'influence et l'importance des liens qui existent entre les trois composantes du cours de danse du Programme du diplôme dans la création de l'une des compositions chorégraphiques.</p> <p><b>Au NS uniquement :</b> mener une discussion comparative approfondie à partir de deux courts extraits de danses issues de deux cultures et/ou traditions en danse.</p> <p>Faire preuve d'une capacité à interpréter avec sensibilité l'intention véhiculée par la ou les danses.</p>	<p>Composition et analyse</p> <p>Composition et analyse</p> <p>Composition et analyse</p> <p>Recherche sur la danse</p> <p>Prestation</p>	<p>Critères d'évaluation externe</p> <p>Critères d'évaluation externe</p> <p>Critères d'évaluation externe</p> <p>Critères d'évaluation externe</p> <p>Critères d'évaluation interne</p>
<p><b>4. Sélection, utilisation et application d'une variété de compétences et de techniques adéquates</b></p> <p>Démontrer une maîtrise des techniques de composition qui conviennent à chaque composition chorégraphique.</p> <p>Faire preuve d'organisation dans les travaux écrits, y compris en matière d'utilisation et de citation des sources pertinentes.</p> <p>Démontrer une maîtrise des compétences techniques propres à la danse.</p>	<p>Composition et analyse</p> <p>Recherche sur la danse</p> <p>Prestation</p>	<p>Critères d'évaluation externe</p> <p>Critères d'évaluation externe</p> <p>Critères d'évaluation interne</p>

## Résumé du programme

Composantes du programme	Nombre d'heures d'enseignement recommandées	
	NM	NS
<p><b>Composition et analyse</b> Développement de l'aspect créatif de la composition chorégraphique Composition d'une œuvre originale</p>	60	90
<p><b>Étude des danses du monde</b> Acquisition de connaissances comparatives portant sur plusieurs styles de danse provenant de plus d'une culture et/ou tradition</p> <ul style="list-style-type: none"> <li>• Exploration des danses menant à l'acquisition d'une compréhension à la fois pratique et théorique</li> <li>• Recherche individuelle</li> </ul>	30	60
<p><b>Prestation</b> Compréhension de la nature des prestations chorégraphiques et acquisition d'aisance dans ce domaine</p> <ul style="list-style-type: none"> <li>• Compétences gestuelles adaptées à la prestation du danseur</li> <li>• Clarté par rapport à l'espace, au temps, à l'énergie et qualité des mouvements adaptée au travail</li> <li>• Capacité à communiquer avec les autres interprètes et le public</li> </ul>	60	90
<b>Nombre total d'heures d'enseignement</b>	<b>150</b>	<b>240</b>

Il est essentiel que les enseignants disposent du nombre minimum d'heures d'enseignement nécessaire pour répondre aux exigences du cours de danse. Le nombre minimum d'heures prescrites est de 150 heures au NM et de 240 heures au NS.

Le cours de danse proposé dans le cadre du Programme du diplôme exige que les élèves du NM et du NS travaillent avec d'autres élèves de danse. Bien que ces derniers ne doivent pas nécessairement suivre le cours de danse du Programme du diplôme, ils **doivent obligatoirement** être inscrits dans le même établissement que les élèves de ce cours.

## Manière d'aborder l'enseignement et l'apprentissage du cours

Il est possible d'enseigner le cours de danse à des groupes composés d'élèves du NM et du NS. À travers diverses approches pédagogiques, tous les élèves, au NM comme au NS, sont encouragés à développer leurs capacités créatives et critiques et à mieux connaître et apprécier la danse.

Le cours de danse comporte trois composantes :

- composition et analyse ;
- étude des danses du monde ;
- prestation.

Le programme d'études offre une certaine flexibilité qui permet aux élèves d'étudier un éventail varié de styles, cultures et/ou traditions en danses du monde. Les élèves sont tenus d'étudier des danses provenant de cultures et/ou traditions très éloignées de celles auxquelles ils sont habitués, et doivent être encouragés à le faire.

Les enseignants doivent encourager leurs élèves dans ce sens en leur proposant un enseignement et des activités qui remettent en cause et développent leur compréhension au sein des trois composantes tout en les incitant à établir des liens créatifs au sein de leur travail. Les élèves sont encouragés à saisir les occasions qui leur sont offertes de travailler en collaboration, notamment en coopérant avec des élèves suivant d'autres disciplines artistiques, en vue d'approfondir leur propre apprentissage.

L'enseignant du cours de danse doit être en mesure d'inciter les élèves à prendre part à des discussions dans lesquelles ils analysent, examinent, interprètent et évaluent les danses dans divers contextes de représentation.

Dans l'idéal, l'enseignant du cours de danse doit pouvoir recourir à l'expertise dont il dispose dans les domaines suivants pour dispenser son enseignement :

- les aspects techniques d'au moins une culture et/ou tradition en danse ;
- la création de danses ;
- la connaissance de l'histoire et de l'esthétique de sa propre culture et/ou tradition en danse. Ces connaissances permettront à l'enseignant d'orienter les élèves dans les recherches qu'ils entreprendront sur d'autres cultures et/ou traditions en danse.

## Sources primaires et secondaires

Pour être en mesure de transmettre à leurs élèves des connaissances qui dépassent leur propre domaine d'expertise, les enseignants doivent impérativement se procurer les ressources littéraires, audio, orales et visuelles disponibles au sein de leurs propres communautés et au-delà. Il leur est vivement recommandé de se reporter à des sources primaires telles que des représentations en public, ainsi que des entretiens avec des professionnels locaux de diverses cultures en danse. Il leur est également fortement conseillé de consulter des sources secondaires. Il incombe à l'établissement et à l'enseignant du cours de danse de mettre à la disposition des élèves des ressources adéquates et/ou de faire appel à des consultants pertinents.

## Ressources

Les élèves et les enseignants devront avoir accès aux ressources suivantes :

- lecteurs multimédia (DVD/vidéos) ;
- ressources de la bibliothèque (livres, périodiques, DVD/vidéos et accès à Internet) ;
- équipement audio et/ou musiciens accompagnateurs ;
- espace consacré à la pratique de la danse et adapté aux styles de danse étudiés.

Il est important que les enseignants aident leurs élèves à se familiariser avec les principes d'apprentissage tels qu'ils sont énoncés dans ce guide. Ils doivent consulter le guide régulièrement et s'en servir constamment comme point de référence.

## Activités

Tout au long de leurs études, il est conseillé à tous les élèves de garder à l'esprit le contenu de la section « Nature du cours », qui décrit la danse comme un « mouvement expressif » qui « revêt diverses formes et relève de différents styles », qui est « pratiquée dans toutes les traditions et toutes les cultures et se manifeste dans des contextes très variés et à diverses fins ».

Dans la mesure du possible, il est conseillé aux enseignants d'avoir recours à un éventail varié d'activités, notamment à celles énoncées ci-dessous :

- des cours et des ateliers (ainsi que des entretiens) animés par des artistes locaux et invités dans l'établissement ainsi que par des professionnels de diverses cultures et/ou traditions en danse ;
- des sorties éducatives pour assister à des concerts, des ateliers et des festivals de danse organisés en dehors de l'établissement ;
- l'acquisition continue de ressources littéraires, audio et visuelles pour la bibliothèque de l'établissement.

Il est attendu des enseignants qu'ils encouragent les élèves à discuter de leur travail de manière continue, notamment en :

- organisant la présentation de leurs travaux en cours à la communauté scolaire ;
- les exerçant à la rédaction de critiques d'œuvres qu'ils ont visionnées sur des DVD/vidéos ou à l'occasion de représentations en public ;
- invitant et en favorisant les discussions visant à critiquer le travail créatif des élèves pendant les heures de cours.

Il est important que les élèves adoptent une démarche proactive, qu'ils prennent en charge leur propre apprentissage et qu'ils demandent à leur enseignant les conseils dont ils ont besoin.

Dans les premiers temps, les élèves auront besoin de davantage de conseils sur le contenu du cours. L'enseignant doit toutefois les encourager à développer leurs compétences de réflexion critique et à entreprendre un apprentissage reposant sur la recherche tout au long du cours. Les élèves doivent travailler à la fois de manière individuelle et collective en cherchant à s'investir dans le cours de façon éclairée. Il est important que les enseignants et les élèves consultent le profil de l'apprenant de l'IB.



## Directives éthiques

Dans le cadre des considérations communes à l'ensemble de l'établissement, les élèves de danse doivent être encouragés à adopter une approche éthique tout au long du cours. (Par exemple, les travaux remis par les élèves ne doivent en aucun cas contenir des mouvements empreints de violence gratuite.)

## Questions d'orientation

Les enseignants peuvent utiliser des questions d'orientation telles que celles proposées ci-après pour aider les élèves à analyser et évaluer leur travail. Poser des questions très précises aux élèves peut les encourager à apporter des réponses plus approfondies.

### Composition et analyse

#### Concept/thème fondamental

- Quelles techniques ou traditions en particulier avez-vous explorées ?
- Avez-vous choisi de travailler sur un thème spécifique ?
- Quelle est l'intention de votre travail ? Comment en avez-vous eu l'idée ? À quelles sources vous êtes-vous référé ?
- En quoi le choix de la musique, des accessoires ou des éléments de décor a-t-il renforcé ou inspiré votre travail ?

#### Processus mis en œuvre dans la composition

- Quel a été le plus grand défi que vous ayez eu à relever ?
- De quelle manière avez-vous surmonté les problèmes rencontrés ?
- Quels aspects de votre démarche avez-vous trouvé les plus intéressants ?
- Quels aspects de votre démarche vous ont le plus marqué ?
- Comment analysez-vous le développement de votre démarche ?
- Quels procédés de composition avez-vous employés ?
- Comment analysez-vous la création de votre travail individuel et de votre travail en groupe ?
- Dans le cadre de votre projet en groupe, quelles contributions particulières avez-vous apportées à la composition ?
- À quels outils de composition votre travail accorde-t-il le plus d'importance ?

#### Réflexion critique des élèves sur le résultat

- Choisissez l'une des danses que vous avez composées. Y apporteriez-vous des modifications ? Pour quelles raisons ?
- Quelles sont vos qualités les plus solides dans la création de compositions chorégraphiques ?
- Dans quels domaines pensez-vous pouvoir vous améliorer en tant que chorégraphe ?

### Prestation

- Pour quelle raison avez-vous choisi d'exécuter cette ou ces œuvres en particulier ?
- De quelles façons pouvez-vous formuler votre interprétation personnelle de cette œuvre ?
- Qu'avez-vous découvert sur la danse que vous avez exécutée et sur vous-même en tant qu'interprète ?

- Avec le recul, quelles modifications apporteriez-vous pour améliorer votre prestation ?
- Dans quelle culture et/ou tradition en danse vous sentez-vous le plus à l'aise pour travailler ?
- D'après vous, quelles sont vos qualités les plus solides sur le plan technique ?
- Quelles sont les activités menées pendant le cours qui ont influencé votre prestation (tenez compte de l'improvisation, des cours de technique, des lectures réalisées en classe, des observations, des discussions avec vos pairs/mentors, etc.) ?
- D'après vous, dans quels domaines devez-vous encore vous perfectionner ?
- Quelle étape avez-vous atteinte dans votre développement en tant que danseur ?
- En tant qu'interprète, quelle contribution personnelle apportez-vous au travail (par exemple, tenez compte de votre formation technique, de votre connaissance de la culture dont provient la danse) ?
- Vous sentez-vous à l'aise avec ce travail ou est-ce un domaine complètement nouveau pour vous ?
- Choisissez l'une des danses que vous avez exécutées. Apporteriez-vous des modifications à votre prestation ? Pour quelles raisons ?

Tous les enseignants du cours de danse sont vivement encouragés à consulter régulièrement le Centre pédagogique en ligne (CPEL). Le CPEL est un site Internet sur lequel tous les enseignants peuvent poser des questions, proposer des exemples de bonnes pratiques, demander des conseils et consulter du matériel de référence. Le contenu du forum de danse du CPEL est élaboré par des enseignants de danse à l'intention de leurs collègues. Le site Web comprend également des mises à jour des ressources et une foire aux questions.

## Directives en matière de santé et de sécurité

Tous les établissements scolaires sont tenus de respecter les directives en matière de santé et de sécurité durant toutes les activités de danse. Chaque établissement offrant un programme d'études ayant trait à la danse doit connaître et accepter les responsabilités et devoirs qui lui incombent quant à la mise à disposition d'un environnement de travail sain et sécurisé. Chaque établissement est par ailleurs responsable en dernier ressort de la santé et de la sécurité de ses élèves et de son personnel lors de toute activité de danse.

Les salles de danse doivent être correctement ventilées, régulièrement nettoyées et maintenues en bon état.

Elles doivent disposer des aménagements suivants :

- un sol lisse dont la superficie et le matériau sont adaptés aux besoins des styles de danse et des traditions en danse enseignés ;
- des vestiaires adaptés et propres ;
- des trousse de premiers secours.

## Contenu du programme

### Réflexion continue

#### **Journal de réflexion et glossaire de termes relatifs à la danse**

Les élèves du NM et du NS sont encouragés à tenir un journal ou à prendre des notes afin de consigner de manière continue leurs réflexions sur les expériences importantes qu'ils vivent pendant le cours, notamment :

- les représentations auxquelles ils ont assisté ;
- les expériences auxquelles ils ont participé dans les styles de danse de leur choix ;
- les réactions que les découvertes interculturelles ont suscitées en eux.

Ces réflexions doivent inclure une discussion portant sur les compétences et les techniques pertinentes par rapport aux styles que les élèves étudient. Cette démarche les incitera à prendre conscience des défis particuliers inhérents à la danse.

En consignait leurs réflexions dans un journal à des fins de recherche, les élèves ont l'opportunité d'établir des liens entre les différentes composantes du cours et d'améliorer leur compréhension et leur utilisation des termes relatifs à la danse. Le journal permettra d'instaurer un dialogue entre l'élève et l'enseignant. Il jouera également un rôle précieux dans la rédaction de la présentation analytique exigée dans le cadre de la composante « Composition et analyse », de la recherche et des remarques sur le programme exécuté.

Les élèves sont encouragés à employer le vocabulaire spécifique à la culture et/ou tradition en danse qu'ils ont choisi d'étudier. Un glossaire de termes relatifs à la danse est proposé en annexe de ce guide.

### Composition et analyse

Cette partie du cours se concentre sur la création chorégraphique. Elle met également l'accent sur l'identification et l'analyse des processus que les élèves mettent en œuvre pour composer ou réaliser l'arrangement de leurs danses.

La composante « Composition et analyse » vise à inciter les élèves à réfléchir de manière créative, à explorer des possibilités de mouvement et à étudier des façons de manier le vocabulaire de la danse dans le but de formuler une intention. Lorsqu'ils composent des danses, les élèves étudient différentes manières de les structurer. Par le biais des discussions menées en classe et des commentaires apportés par l'enseignant tout au long des deux années du programme, les élèves approfondissent leur compréhension des principes du mouvement et de la façon dont ils peuvent appliquer ces principes de manière efficace dans chaque danse. Les élèves découvrent non seulement la manière dont les structures des danses soutiennent différents points de vue, idées et objectifs, mais aussi les corrélations qui existent entre la forme, le contenu et la fonction des danses.

Afin d'aborder ce cours de la meilleure manière possible, il est important de se reporter au « Glossaire de termes relatifs à la danse » pour comprendre les nuances entre les termes, notamment entre « composition », « arrangement » et « improvisation structurée ».

Pour être en mesure de satisfaire aux exigences de l'évaluation, les élèves devront disposer de suffisamment d'occasions pour exercer les compétences requises dans le cadre de cette composante. Il leur est demandé de composer des danses originales. Ils sont cependant autorisés à réaliser un arrangement d'une danse établie de longue date.

Dans le cadre de la composante « Composition et analyse », certaines des danses que les élèves du NS créent doivent avoir une composition contrastée.

Les élèves devront analyser et examiner leur travail, notamment à travers la rédaction d'une présentation analytique. Il leur est demandé d'apporter la preuve qu'ils comprennent la façon dont la structure adoptée dans la composition de leur danse permet de soutenir des points de vue, des idées et des objectifs particuliers. Il leur est également demandé de démontrer les corrélations qui existent entre la forme, le contenu et la fonction de leur danse. Les élèves doivent aussi être capables de discuter de tous ces éléments en s'appuyant sur des œuvres chorégraphiées par d'autres. En outre, il est demandé aux élèves du NS d'établir des liens entre tous les aspects de leur apprentissage en danse et de préciser l'influence que ces liens peuvent exercer sur leur travail de composition.

### Liens possibles avec la théorie de la connaissance

- Dans la mesure où le mouvement est généralement le principal langage de la danse, comment permet-il de communiquer ? Peut-il remplacer les mots ? La danse peut-elle produire un récit narratif à travers le mouvement ?
- Quels sont les rapports entre éthique et danse ? Le chorégraphe ou le danseur a-t-il la responsabilité d'améliorer la condition humaine ?
- Dans quelle mesure l'étude, la création, l'exécution ou l'observation de la danse permettent-elles d'acquérir des connaissances ? En quoi les connaissances ainsi acquises diffèrent-elles des autres modes de la connaissance ?
- À quel point est-il important que le public comprenne l'intention d'un chorégraphe ?
- Examinez la relation qui existe entre la danse et la technologie. En quoi la danse et la technologie sont-elles interactives du point de vue des chorégraphes et des spectateurs ?

## Étude des danses du monde

Dans cette partie du cours, à travers la pratique de la danse, les activités en classe et la recherche individuelle, les élèves doivent développer :

- leur compréhension de la diversité des pratiques de danse qui existent à travers le monde ;
- leur capacité à effectuer des recherches sur des cultures et/ou traditions en danse qui leur sont familières ou non ;
- une connaissance théorique et une expérience pratique de deux danses de leur choix provenant de deux cultures et/ou traditions différentes ;
- leur capacité à décrire les similarités et les différences qui existent entre les contextes historiques des cultures et/ou traditions en danse qu'ils ont choisies ;
- leur capacité à analyser les similarités et les différences qui existent entre le contexte socioculturel historique et le contexte socioculturel actuel de chaque culture et/ou tradition en danse qu'ils ont choisie ;

- leur capacité à identifier et à analyser les éléments de la danse présents dans les cultures et/ou traditions en danse qu'ils ont choisies dans le but de comprendre leurs similarités et leurs différences ;
- leur capacité à utiliser et à citer des sources pertinentes (à la fois primaires et secondaires) ;
- leur capacité à organiser et à présenter leur recherche écrite de manière cohérente.

Dans cette partie du cours, il est également demandé aux élèves du NS de :

- comparer et opposer deux courts extraits de deux danses de leur choix provenant de deux cultures et/ou traditions en danse différentes.

Dans le cadre de la composante « Étude des danses du monde », les élèves du NS doivent se concentrer sur un aspect particulier (ou sur un nombre limité d'aspects) d'un court extrait de chacune des œuvres de danse étudiées dans leur rapport formel. Les élèves doivent examiner ces aspects de manière approfondie du point de vue du spectateur et non du chorégraphe à l'origine des œuvres faisant l'objet d'une comparaison. Ils doivent choisir deux danses : l'une doit être issue d'une culture et/ou tradition qui leur est familière et l'autre doit provenir d'une culture et/ou tradition qui ne leur est pas familière.

Il convient de noter que les élèves du NS ne sont pas autorisés à choisir les danses étudiées dans cette composante pour la prestation chorégraphique réalisée dans le cadre de l'évaluation interne.

Les élèves du NM et du NS sont vivement encouragés à explorer plusieurs danses provenant de plus d'une culture et/ou tradition en danse. Ces dernières doivent être nettement distinctes et être familières et non familières aux élèves. (Les enseignants doivent se reporter à la section intitulée « Nature du cours » pour replacer cette démarche dans son contexte.) Dans le cadre de leur recherche, les élèves devront explorer la structure ou la forme des danses, ainsi que leurs éléments de composition. Nous incitons les enseignants et les élèves à utiliser les ressources locales et à exploiter les témoignages issus de la tradition orale.

Veuillez vous référer à la définition du verbe « rechercher » tel qu'il est utilisé dans ce guide, qui est énoncée dans le « Glossaire de mots-consignes ».

La composante « Étude des danses du monde » de ce cours aboutira à une recherche écrite reposant sur des connaissances à la fois pratiques et théoriques.

## Exemples de manières d'aborder la recherche sur la danse

Les exemples ci-après illustrent différentes manières d'aborder la recherche sur la danse.

### Élève A

Originaire du Ghana, cet élève participe depuis son plus jeune âge aux danses traditionnelles de son groupe ethnique qui sont pratiquées à l'occasion des réunions familiales et des rassemblements de son village. Il vient également de s'inscrire dans un club de danse qui, inspiré par la chaîne musicale MTV et les films populaires, associe les danses indigènes à la musique hip hop. Dans sa recherche sur la danse, l'élève établit une comparaison entre l'histoire et l'évolution de la danse *Gahu* (l'une des danses traditionnelles de sa culture) et celles d'une danse afro-américaine traditionnelle en Amérique du Nord, connue sous le nom de *Ring Shout*, sur laquelle il ne dispose d'aucune connaissance préalable. Une partie de son étude peut porter sur un exemple illustrant la façon dont chacune de ces danses a été utilisée comme vecteur d'expression politique et de changement social. Il peut s'intéresser aux différentes influences que chaque danse a pu exercer sur le vocabulaire de la danse employé dans la société contemporaine. Ses sources proviennent de sa propre pratique (de la danse *Gahu* et d'une danse *Ring Shout*), d'entretiens (accompagnés de leur transcription) avec des enseignants et des anciens du village, de supports vidéo, d'une encyclopédie internationale consacrée à la danse et de différents sites Web.

Si l'élève A est inscrit au NS, il devra en outre acquérir un certain nombre de connaissances pratiques portant sur la culture et/ou tradition en danse qui ne lui est pas familière (à savoir la danse afro-américaine pratiquée en Amérique du Nord connue sous le nom de *Ring Shout*) et des connaissances pratiques plus approfondies

sur un extrait d'une danse provenant de la culture et/ou tradition en danse qui lui est familière (à savoir la danse *Gahu*). Les connaissances sur la culture et/ou tradition non familière ne doivent pas nécessairement porter sur un extrait de danse.

La recherche de l'élève A pourrait porter sur un extrait en 32 temps de l'œuvre en danse *Gahu* intitulée *Dance and Drum* et interprétée, par exemple, par la troupe *Nukporfe Dance/Drumming Ensemble* de l'Université de Binghamton aux États-Unis ([http://www.youtube.com/watch?v=G1L\\_dZulj1I](http://www.youtube.com/watch?v=G1L_dZulj1I), à partir de 1:20) [Référence du 2 juin 2010].

De la même manière, la recherche de l'élève A pourrait porter sur un extrait en 32 temps d'une danse *Ring Shout* interprétée, par exemple, par la troupe *The Georgia Geechee Gullah Shouters* (<http://www.youtube.com/watch?v=k9INZabFiLg&feature=related>) [Référence du 2 juin 2010].

Dans le cadre de la recherche sur la danse exigée au NS, l'élève A pourrait ensuite rédiger un commentaire comparatif portant sur la composition de ces deux courts extraits, l'un en danse *Gahu* et l'autre en danse *Ring Shout*.

### Élève B

Cette élève est originaire de Californie, aux États-Unis, et a une formation approfondie en ballet et en danse traditionnelle irlandaise. Sa recherche sur la danse porte sur le ballet et la danse hawaïenne *hula*. Après avoir proposé, pour chaque style de danse, un rapide résumé historique indiquant le contexte culturel et traditionnel, elle présente brièvement des danses propres au ballet et à la danse hawaïenne *hula*. Dans sa recherche, l'élève établit une comparaison entre un passage du récit épique intitulé *Holo Mai Pele* [littéralement « Les voyages de Pele »] interprété en danse *hula* et, au choix, l'une des danses villageoises extraites du ballet *Les Noces* ou la scène *Danse des petits cygnes* (pas de quatre) de l'acte II du *Lac des cygnes*. Cette comparaison lui permet d'étayer sa discussion qui s'intéresse aux liens existant entre les éléments de la danse et la représentation des femmes dans chacun de ces extraits. Les sources qu'elle utilise proviennent de sa propre formation en ballet et d'entretiens menés auprès d'un professeur et spécialiste local de danse *hula* qui lui a dispensé plusieurs ateliers. Elle a également visionné des enregistrements vidéo du *Lac des cygnes* ou du ballet *Les Noces*, et de *Kuma Hula*, ainsi que des extraits du *Merrie Monarch Hula Festival*, un festival de danse hawaïenne qui est retransmis chaque année à la télévision locale. L'élève a consulté des articles consacrés à chacune des danses décrites dans sa recherche ainsi que d'autres documents traitant du rôle des femmes et des rôles qui leur sont destinés dans la danse.

Si l'élève B est inscrite au NS, elle devra en outre acquérir un certain nombre de connaissances pratiques portant sur la culture et/ou tradition en danse qui ne lui est pas familière (à l'aide d'un extrait de la danse *hula Holo Mai Pele*) et des connaissances pratiques plus approfondies sur un extrait d'une danse provenant de la culture et/ou tradition en danse qui lui est familière (à savoir un extrait de l'une des danses villageoises du ballet *Les Noces* ou la scène *Danse des petits cygnes* [pas de quatre] du *Lac des cygnes*). Les connaissances sur la culture et/ou tradition non familière ne doivent pas nécessairement porter sur un extrait de danse.

La recherche de l'élève B pourrait porter sur un extrait en 32 temps du tableau du ballet *Les Noces* intitulé *La Tresse* et interprété, par exemple, par le Ballet Royal britannique (<http://www.youtube.com/watch?v=yi-5mugSiX4>) [Référence du 2 juin 2010]. Sa recherche pourrait également porter sur un extrait en 32 temps de la *Danse des cygnes* interprétée, par exemple, par l'*American Ballet Theater* (<http://www.youtube.com/watch?v=9rosHlrnzFw>) [Référence du 2 juin 2010].

De la même manière, la recherche de l'élève B pourrait porter sur un extrait en 32 temps du récit épique *Holo Mai Pele* interprété, par exemple, par *Kumu Hula* et *Halau o Kekuhi* (<http://www.youtube.com/watch?v=GkZ13bcHKgA>, de 2:11 à 4:34 minutes) [Référence du 2 juin 2010].

Dans le cadre de la recherche sur la danse exigée au NS, l'élève B pourrait ensuite rédiger un commentaire comparatif portant sur la composition de ces deux courts extraits, à savoir un extrait du ballet *Les Noces* ou du *Lac des cygnes* et un extrait de *Holo Mai Pele*.

**Liens possibles avec la théorie de la connaissance**

- La danse a-t-elle pour responsabilité de refléter les conditions économiques, sociales et psychologiques de l'époque et de l'environnement dans lesquels elle est pratiquée ou créée ?
- Dans la mesure où le mouvement est généralement le principal langage de la danse, comment permet-il de communiquer ? Peut-il remplacer les mots ? La danse peut-elle produire un récit narratif à travers le mouvement ?
- Quels sont les rapports entre éthique et danse ? Le chorégraphe ou le danseur a-t-il la responsabilité d'améliorer la condition humaine ?
- Examinez la relation qui existe entre la danse et la technologie. En quoi la danse et la technologie sont-elles interactives du point de vue des chorégraphes et des spectateurs ?
- Une œuvre de danse doit-elle pouvoir évoluer au fil du temps ? S'agit-il alors de la même danse ?

## Prestation

Cette composante repose sur la pratique et la représentation de la danse. Elle a pour principale vocation d'inciter les élèves à s'intéresser aux éléments de l'art de la danse à travers la pratique en classe et la prestation chorégraphique destinée à un public.

Les élèves peuvent se spécialiser dans n'importe quel style de prestation chorégraphique. Ils sont néanmoins tenus d'expérimenter plusieurs styles provenant de différentes cultures et/ou traditions en danse. L'étude de cette composante doit les préparer à exécuter un ou plusieurs styles de danse en vue de l'évaluation qui a lieu à la fin du cours.

Cette composante requiert des élèves qu'ils développent et démontrent des compétences techniques et des compétences en matière de prestation en exécutant une danse en solo ou en duo. Les élèves sont également autorisés à exécuter une danse en groupe.

Les compétences techniques incluent notamment :

- la puissance physique ;
- la maîtrise ;
- la coordination ;
- la conscience de l'espace ;
- la dynamique ;
- l'exactitude rythmique ;
- la précision temporelle.

Les compétences en matière de prestation incluent notamment :

- la concentration sur l'objectif chorégraphique ;
- la projection ;
- le phrasé ;
- la cohérence stylistique ;
- la relation avec les autres interprètes ;

- la relation avec le public ;
- la dynamique ;
- la sensibilité de l'interprétation par rapport à l'œuvre exécutée.

### **Remarques sur le programme exécuté**

Les élèves sont tenus de rédiger des remarques sur le programme exécuté. L'élaboration de ces remarques leur permet de mieux se préparer à s'interroger sur l'intention de l'œuvre et d'apporter, à leur tour, une dimension personnelle à leur interprétation. Nous encourageons les enseignants à aider leurs élèves à réfléchir sur les intentions que les danses cherchent à communiquer, et ce, dès le début du cours.

Pour chaque danse présentée par les élèves, les remarques sur le programme exécuté devront fournir des informations factuelles élémentaires. Ils devront, en outre, rédiger une brève déclaration expliquant la motivation de la danse et l'interprétation personnelle qu'ils donnent à l'œuvre.

#### **Liens possibles avec la théorie de la connaissance**

- Dans la mesure où le mouvement est généralement le principal langage de la danse, comment permet-il de communiquer ? Peut-il remplacer les mots ? La danse peut-elle produire un récit narratif à travers le mouvement ?
- Quels sont les rapports entre éthique et danse ? Le chorégraphe ou le danseur a-t-il la responsabilité d'améliorer la condition humaine ?
- Dans quelle mesure l'étude, la création, l'exécution ou l'observation de la danse permettent-elles d'acquérir des connaissances ? En quoi les connaissances ainsi acquises diffèrent-elles des autres modes de la connaissance ?
- Examinez la relation qui existe entre la danse et la technologie. En quoi la danse et la technologie sont-elles interactives du point de vue des chorégraphes et des spectateurs ?
- La danse est éphémère par nature. Qu'est-ce que cela implique pour les connaissances inhérentes à la danse ou véhiculées par la danse ?
- Une œuvre de danse doit-elle pouvoir évoluer au fil du temps ? S'agit-il alors de la même danse ?
- Comment la danse suscite-t-elle une réaction émotionnelle chez le spectateur ? Cette réaction représente-t-elle un mode de connaissance ?
- Que signifie cette affirmation : « je connais une œuvre de danse » ?



# L'évaluation au Programme du diplôme

## Généralités

L'évaluation fait partie intégrante de l'enseignement et de l'apprentissage. Au Programme du diplôme, elle a avant tout pour but de soutenir les objectifs pédagogiques fixés et d'encourager un bon apprentissage des élèves. L'évaluation externe et l'évaluation interne sont toutes deux utilisées au Programme du diplôme. Les examinateurs de l'IB notent ainsi les travaux produits pour l'évaluation externe, tandis que ceux produits pour l'évaluation interne sont notés par des enseignants avant de faire l'objet d'une révision de notation externe par l'IB.

Deux types d'évaluation sont identifiés par l'IB :

- l'évaluation formative oriente l'enseignement et l'apprentissage. Elle fournit aux élèves et aux enseignants une rétroaction utile et précise d'une part, sur le type d'apprentissage prenant place et, d'autre part, sur la nature des points forts et des points faibles des élèves, et ce, dans le but de développer la compréhension et les compétences de ces derniers. L'évaluation formative peut également contribuer à améliorer la qualité de l'enseignement car elle peut fournir des informations permettant de mesurer les progrès réalisés vers l'atteinte des objectifs du cours ;
- l'évaluation sommative donne une vue d'ensemble des connaissances acquises avant le cours et permet d'évaluer les accomplissements des élèves.

L'évaluation au Programme du diplôme est essentiellement de nature sommative et est utilisée afin de mesurer l'accomplissement des élèves à la fin ou vers la fin du cours. Toutefois, de nombreux outils d'évaluation du cours peuvent également être utilisés de manière formative pendant la période d'enseignement et d'apprentissage ; cette pratique est par ailleurs vivement recommandée. Un plan d'évaluation complet doit faire partie intégrante de l'apprentissage, de l'enseignement et de l'organisation du cours. De plus amples informations sont fournies dans le document intitulé *Normes de mise en œuvre des programmes et applications concrètes*.

Le mode d'évaluation utilisé par l'IB est critérié et non pas normatif. Ce mode d'évaluation juge donc le travail des élèves par rapport à des critères d'évaluation définis et non par rapport au travail des autres élèves. L'ouvrage *Principes et pratiques d'évaluation au Programme du diplôme* contient de plus amples renseignements sur l'évaluation au programme du diplôme.

Afin d'aider les enseignants dans la planification, l'enseignement et l'évaluation des matières du Programme du diplôme, des ressources variées sont mises à leur disposition sur le CPEL ou en vente sur le magasin de l'IB (<http://store.ibo.org>). Du matériel de soutien pédagogique, des rapports pédagogiques, des instructions concernant l'évaluation interne, des descripteurs de notes finales et des ressources fournies par d'autres enseignants se trouvent également sur le CPEL. Par ailleurs, des spécimens d'épreuves d'examen, des épreuves de sessions précédentes ainsi que des barèmes de notation sont en vente sur le magasin de l'IB.

## Méthodes d'évaluation

L'IB utilise différentes méthodes pour évaluer les travaux des élèves.

### Critères d'évaluation

Les critères d'évaluation sont utilisés lorsque la tâche d'évaluation est dite « ouverte ». Chaque critère se concentre sur une compétence particulière que les élèves sont censés démontrer. Ainsi, si un objectif d'évaluation décrit ce que les élèves doivent être capables de faire, les critères d'évaluation décrivent de quelle manière et à quel niveau ils doivent le faire. L'utilisation des critères permet d'évaluer des réponses différentes et encourage leur variété. Chaque critère d'évaluation est composé d'un ensemble de descripteurs de niveaux classés par ordre hiérarchique. Chaque descripteur de niveaux équivaut à un ou plusieurs points. Chaque critère est utilisé indépendamment en suivant un modèle qui consiste à trouver le descripteur qui résume le mieux le niveau atteint (approche dite de meilleur ajustement). Le total des points attribuables peut différer d'un critère à l'autre selon leur importance. Les points ainsi attribués pour chaque critère sont ensuite additionnés pour arriver à la note totale du travail évalué.

### Bandes de notation

Les bandes de notation expliquent en détail les niveaux d'accomplissement attendus par rapport auxquels les travaux sont évalués. Ce sont des descripteurs de niveaux qui, ensemble, forment un critère global. À chaque descripteur de niveaux correspond une gamme de notes, ce qui permet de différencier les accomplissements des élèves. L'approche dite de meilleur ajustement est utilisée afin de déterminer quelle note en particulier doit être choisie parmi la gamme de notes proposées pour chaque descripteur de niveaux.

### Barèmes de notation

Cette expression générique fait référence aux barèmes de notation analytiques qui sont élaborés pour des épreuves d'examen spécifiques. Les barèmes de notation analytiques sont conçus pour les questions d'examen pour lesquelles un certain type de réponse et/ou une réponse spécifique est attendue des élèves. Ces barèmes donnent aux examinateurs des instructions détaillées sur la manière de décomposer le total des points correspondant à chaque question pour noter différentes parties de la réponse. Les barèmes de notation peuvent comprendre des indications du contenu attendu dans les réponses aux questions ou peuvent être constitués de pistes de notation donnant des conseils quant à l'utilisation des critères d'évaluation.

## Résumé de l'évaluation – NM

### Premiers examens en 2013

Composantes d'évaluation	Pondération
<p><b>Évaluation externe (90 heures d'enseignement)</b></p> <p><b>Composition et analyse (60 heures d'enseignement)</b> Deux danses composées par l'élève. L'ensemble de la représentation, d'une durée comprise entre 6 et 10 minutes, doit être envoyée sur DVD. (15 points)</p> <p>Présentation analytique de 800 mots maximum, dans laquelle l'élève consigne et réfléchit sur les processus de composition et d'analyse de l'une des danses. (5 points)</p>	<p><b>60 %</b></p> <p><b>40 %</b></p>
<p><b>Recherche sur la danse (30 heures d'enseignement)</b> Rapport formel écrit de 1 500 mots maximum dans lequel l'élève analyse les similarités et les différences qui existent entre deux styles de danse provenant de différentes cultures et/ou traditions en danse. L'élève doit être familier avec l'une des cultures et/ou traditions en danse et non familier avec l'autre. (20 points)</p>	<p><b>20 %</b></p>
<p><b>Évaluation interne (60 heures d'enseignement)</b> Cette composante est évaluée en interne par l'enseignant et fait l'objet d'une révision de notation externe par l'IB en fin de programme.</p> <p><b>Prestation</b> Une ou deux danses (solo, duo ou en groupe à condition qu'au moins l'une d'elles soit un solo ou un duo) dans un ou plusieurs styles. Ces danses doivent être exécutées par l'élève en personne dans le cadre d'une représentation publique afin de lui permettre de faire preuve d'une virtuosité et d'une expressivité adaptées à la danse. L'ensemble de la représentation, d'une durée comprise entre 3 et 6 minutes, doit être envoyée sur DVD. (20 points)</p> <p>Brèves remarques sur le programme exécuté. (2 points)</p>	<p><b>40 %</b></p>

## Résumé de l'évaluation – NS

### Premiers examens en 2013

Composantes d'évaluation	Pondération
<p><b>Évaluation externe (150 heures d'enseignement)</b></p> <p><b>Composition et analyse (90 heures d'enseignement)</b> Trois danses composées par l'élève. L'ensemble de la représentation, d'une durée comprise entre 8 et 15 minutes, doit être envoyée sur DVD. (20 points)</p> <p>Présentation analytique de 1 000 mots maximum, dans laquelle l'élève consigne et réfléchit sur les processus de composition et d'analyse de l'une des danses (5 points) et inclut une analyse et une évaluation des liens établis (5 points).</p>	<p><b>60 %</b></p> <p><b>35 %</b></p>
<p><b>Recherche sur la danse (60 heures d'enseignement)</b> Rapport formel écrit de 2 500 mots maximum dans lequel l'élève analyse les similarités et les différences qui existent entre deux styles de danse provenant de différentes cultures et/ou traditions en danse. L'élève doit être familier avec l'une des cultures et/ou traditions en danse et non familier avec l'autre. Le rapport doit comporter une discussion comparative approfondie à partir d'un court extrait de chaque culture et/ou tradition en danse. (25 points)</p>	<p><b>25 %</b></p>
<p><b>Évaluation interne (90 heures d'enseignement)</b> Cette composante est évaluée en interne par l'enseignant et fait l'objet d'une révision de notation externe par l'IB en fin de programme.</p> <p><b>Prestation</b> Deux ou trois danses (solo, duo ou en groupe à condition qu'au moins l'une d'elles soit un solo ou un duo) dans un ou plusieurs styles. Ces danses doivent être exécutées par l'élève en personne dans le cadre d'une représentation publique afin de lui permettre de faire preuve d'une virtuosité et d'une expressivité adaptées à la danse. L'ensemble de la représentation, d'une durée comprise entre 6 et 9 minutes, doit être envoyée sur DVD. (Au moins la moitié de la représentation doit être consacrée à une danse en solo et/ou en duo). (20 points)</p> <p>Brèves remarques sur le programme exécuté. (2 points)</p>	<p><b>40 %</b></p>

# Évaluation externe

Toutes les tâches d'évaluation réalisées par les élèves sont évaluées à l'aide de critères. Ces critères d'évaluation sont publiés dans ce guide.

La composante « Composition et analyse » est évaluée à l'aide de trois critères au NM et de cinq critères au NS.

La composante « Recherche sur la danse » est évaluée à l'aide de cinq critères au NM et de six critères au NS.

Les descripteurs se rapportent aux objectifs d'évaluation établis pour le cours de danse. Les critères d'évaluation diffèrent entre le NM et le NS.

Les élèves doivent pouvoir consulter les descripteurs des critères d'évaluation à tout moment du cours.

## Description détaillée de l'évaluation externe – NM et NS

### Composition et analyse

**Heures d'enseignement recommandées : 60 heures au NM et 90 heures au NS**

**Pondération : 40 % (NM), 35 % (NS)**

La composante « Composition et analyse » a pour but d'évaluer la capacité des élèves à satisfaire aux objectifs d'évaluation énoncés ci-après.

- Identifier les processus et les structures de composition nécessaires pour étayer des danses ayant différents thèmes ou contenus (objectif d'évaluation 1)
- Démontrer l'utilisation de techniques de composition pour renforcer l'intention, la forme et le contenu des danses (objectif d'évaluation 2)
- Appliquer, dans la présentation analytique, les termes et concepts clés utilisés pour composer la ou les danses (objectif d'évaluation 2)
- Mener une réflexion critique sur les problèmes de composition rencontrés au cours du processus de création en envisageant des solutions appropriées en vue d'un développement ultérieur (objectif d'évaluation 3)
- Démontrer une maîtrise des techniques de composition qui conviennent à chaque composition chorégraphique (objectif d'évaluation 4)

Pour les **élèves du NS uniquement**, cette composante a également pour but d'évaluer la capacité des élèves à satisfaire aux objectifs d'évaluation énoncés ci-après.

- Faire preuve de contraste dans la composition de deux des trois danses (objectif d'évaluation 3)
- Analyser et évaluer l'influence et l'importance des liens qui existent entre les trois composantes du cours de danse du Programme du diplôme dans la création de l'une des compositions chorégraphiques (objectif d'évaluation 3)

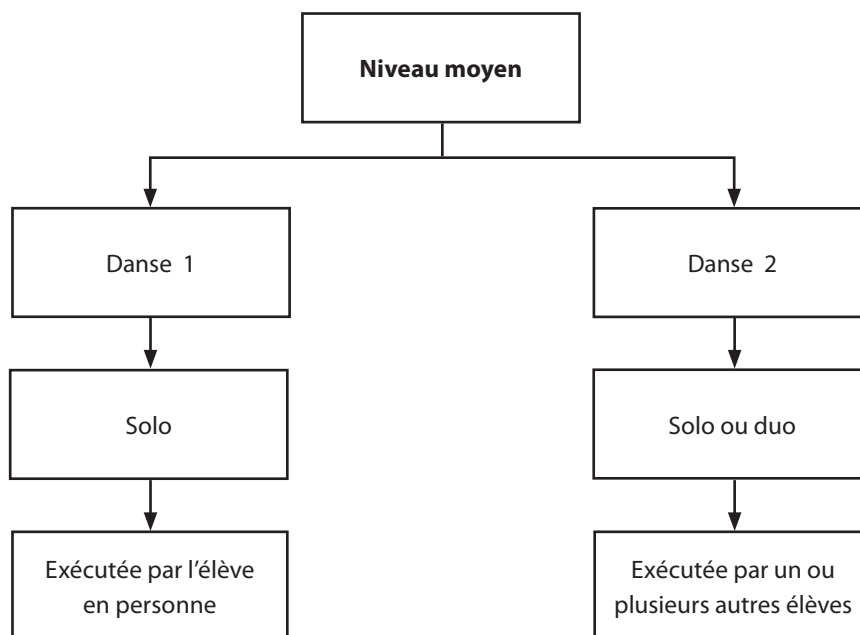
## Tâche

Les élèves doivent satisfaire aux exigences énoncées ci-après.

- Les élèves du NM doivent composer deux danses (dont la durée totale doit être comprise entre 6 et 10 minutes) et rédiger une présentation analytique (de 800 mots maximum).
- Les élèves du NS doivent composer trois danses (dont la durée totale doit être comprise entre 8 et 15 minutes) et rédiger une présentation analytique (de 1 000 mots maximum).

## Niveau moyen

Les exigences de la composante « Composition et analyse » au NM sont illustrées dans la figure 2.



**Figure 2**

*Composition et analyse – Exigences au NM*

Les élèves du NM composent deux danses, exécutées et filmées :

- dans une salle de danse ;
- dans des conditions d'éclairage de service ;
- dans la tenue de danse habituelle des élèves (et non en costume).

La première danse composée par l'élève doit être un solo exécuté par l'élève en personne.

La deuxième danse composée par l'élève doit être un solo ou un duo exécuté par un ou plusieurs autres élèves de l'établissement.

L'une des deux danses composées par l'élève peut être un arrangement d'une danse traditionnelle ou d'une danse appartenant au répertoire classique.

Les deux compositions remises pour l'évaluation doivent être des danses distinctes devant être exécutées et filmées dans une salle de danse (et non sur une scène de théâtre). Pour garantir la visibilité optimale de l'enregistrement vidéo, les danses doivent être filmées dans des conditions d'éclairage de service (non avec un éclairage de théâtre) et les élèves doivent porter leur tenue de danse habituelle, et non des costumes.

Bien que les deux compositions remises pour l'évaluation puissent être filmées à n'importe quel moment du cours et que les élèves soient encouragés à composer l'une des deux danses au cours de la première année du programme, le travail final remis doit refléter au mieux ce que l'élève a réussi à accomplir tout au long du cours.

**Durée prescrite**

Si l'élève dépasse la durée prescrite, l'évaluation de l'examineur doit porter sur les 10 premières minutes de la durée totale de la représentation. En cas de doute, les examinateurs ont pour consigne de déterminer à quel moment l'élève a dépassé la durée prescrite.

Il est peu probable que les travaux dont la longueur est largement inférieure à la durée prescrite satisfassent aux exigences établies pour la tâche. Ils se verront donc vraisemblablement attribuer de faibles notes.

**Présentation analytique**

L'élève est également tenu de rédiger une présentation analytique portant sur l'**une** des compositions remises pour l'évaluation. La présentation analytique ne doit pas comporter plus de 800 mots.

Il est peu probable que les travaux dont la longueur est largement inférieure à la durée prescrite satisfassent aux exigences établies pour la tâche. Ils se verront donc vraisemblablement attribuer de faibles notes. L'élève doit impérativement consulter son enseignant avant de préparer sa présentation analytique. L'enseignant doit fournir des directives sur les compétences d'écriture requises et, dans cette optique, nous l'encourageons à inciter et à aider l'élève à rédiger de brèves discussions portant spécifiquement sur une ou plusieurs danses qu'il a entrepris de composer pendant le cours.

Bien que l'élève puisse évoquer brièvement (en 100 mots maximum) ses deux danses dans sa présentation analytique, sa réflexion doit spécifiquement porter sur le processus de composition de l'**une** des deux danses.

Dans la présentation analytique, l'élève est tenu :

- de présenter (brièvement) l'intention véhiculée par la danse après l'avoir sommairement résumée.

L'élève doit ensuite mener une discussion critique portant sur :

- les idées et les images fondamentales qui ont motivé l'élaboration de la danse ;
- les techniques de composition utilisées en faisant référence aux éléments fondamentaux de la danse (l'espace, le temps et l'énergie) ;
- les questions ou les problèmes de composition auxquels il a été confronté au cours du processus, et la façon dont il est parvenu, ou non, à les résoudre ;
- les aspects les plus réussis de sa danse et, s'il devait la présenter à nouveau, les modifications qu'il apporterait à sa composition, en justifiant sa réponse.

L'élève est tenu d'employer correctement le vocabulaire de la danse et il est encouragé à utiliser le vocabulaire spécifique à la culture et/ou tradition en danse qu'il a choisie.

Si cela s'avère judicieux ou utile, l'élève peut discuter de l'influence exercée par des sources extérieures (arts visuels, littérature, musique, phénomènes naturels, événements politiques et sociaux, commentaires suscités par ce genre d'événements) dans sa présentation analytique. L'élève peut aussi intégrer des photographies ou d'autres supports visuels en vue d'étayer sa composition.

*Nombre limite de mots*

Si l'élève dépasse le nombre limite de mots, l'évaluation de l'examineur doit porter sur les 800 premiers mots de la présentation. En cas de doute, les examinateurs ont pour consigne de déterminer à quel moment l'élève a dépassé la limite prescrite.

Il est peu probable que les travaux dont la longueur est largement inférieure à la durée prescrite satisfassent aux exigences établies pour la tâche. Ils se verront donc vraisemblablement attribuer de faibles notes.

**Critères d'évaluation de la composante « Composition et analyse »**

La composante « Composition et analyse » sera évaluée à l'aide des trois critères d'évaluation externe.

Le travail de composition et d'analyse de l'élève sera évalué en fonction :

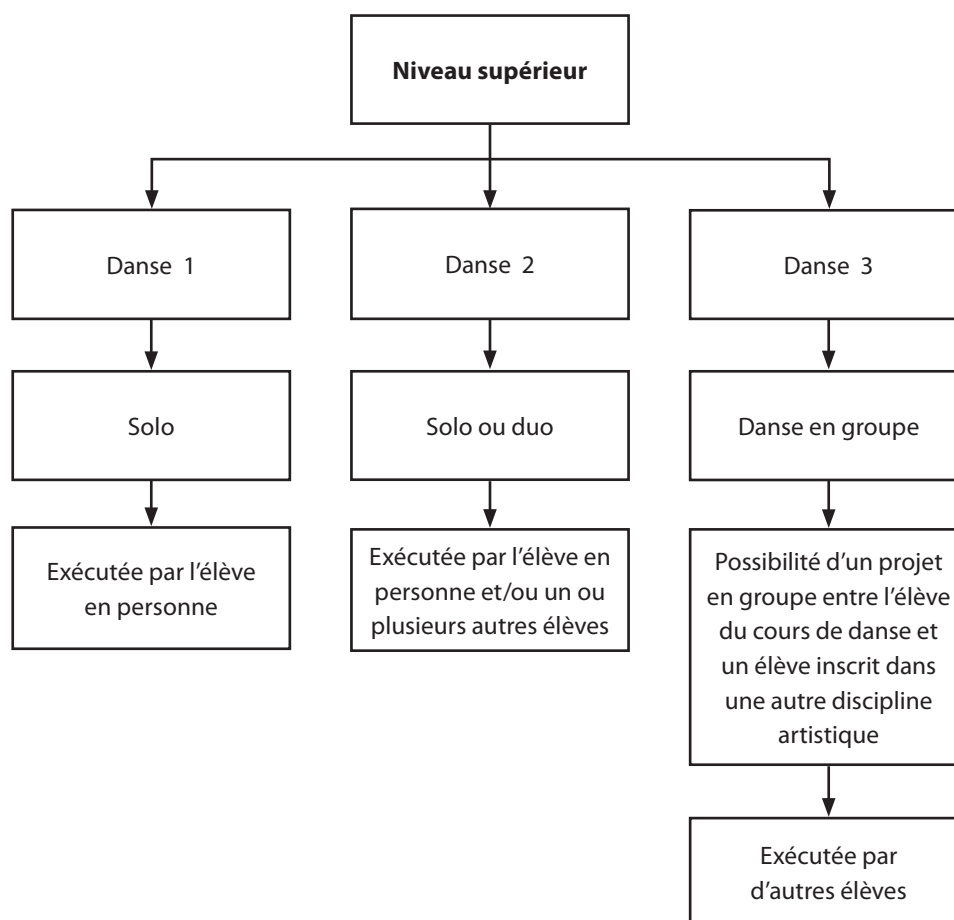
- de l'impression générale produite par les danses réalisées ;
- de la maîtrise technique dont l'élève a fait preuve ;
- de la présentation analytique.

(Voir « Critères d'évaluation externe – NM ».)

L'élève doit pouvoir consulter les descripteurs des critères d'évaluation à tout moment du cours.

### Niveau supérieur

Les exigences de la composante « Composition et analyse » au NS sont illustrées dans la figure 3.



**Figure 3**  
*Composition et analyse – Exigences au NS*

Au NS, l'élève compose **trois** danses.

- **Deux** danses, exécutées et filmées :
  - dans une salle de danse ;
  - dans des conditions d'éclairage de service ;
  - dans la tenue de danse habituelle des élèves (et non en costume).



- **Une** danse (NS), exécutée et filmée :
  - dans une salle de danse ou sur une scène de théâtre ;
  - dans des conditions d'éclairage de service ;
  - dans la tenue de danse habituelle des élèves (ils peuvent néanmoins porter leur costume s'il représente un aspect essentiel de la prestation) ;
  - dans un autre endroit si le projet de groupe l'exige. (Les deux autres danses doivent être exécutées et filmées dans une salle de danse.)

La première danse composée par l'élève doit être un solo exécuté par l'élève en personne.

La deuxième danse composée par l'élève doit être un solo ou un duo exécuté par l'élève en personne et/ou un ou plusieurs autres élèves de l'établissement.

La troisième danse, une danse en groupe, peut être le fruit d'une composition individuelle ou collective. Dans le cas d'une composition collective, celle-ci doit être réalisée en collaboration avec un élève du même établissement inscrit dans une autre discipline artistique. Dans tous les cas, cette troisième danse doit être une danse en groupe exécutée par d'autres élèves suivant un cours de danse au sein de l'établissement.

L'une des trois danses composées par l'élève peut être un arrangement d'une danse traditionnelle ou d'une danse appartenant au répertoire classique.

Les élèves du NS doivent, en outre, faire en sorte que la composition de deux des trois danses soit contrastée. L'élève doit mettre en évidence :

- la façon dont la forme est soutenue par une sélection de mouvements appropriés, le développement et/ou l'arrangement des mouvements ;
- l'utilisation de l'espace, du temps et de l'énergie.

(Il n'est pas demandé à l'élève de mettre l'accent sur le choix du thème, de la musique ou de l'accompagnement sonore.)

Deux des trois compositions remises pour l'évaluation doivent être des danses distinctes exécutées et filmées dans une salle de danse (et non sur une scène de théâtre). Pour garantir la visibilité optimale de l'enregistrement vidéo, les danses doivent être filmées dans des conditions d'éclairage de service (et non avec un éclairage de théâtre) et les élèves doivent porter leur tenue de danse habituelle, et non des costumes.

Les élèves sont autorisés à filmer l'une de leurs trois compositions dans une salle de danse ou sur une scène de théâtre dans des conditions d'éclairage de service (ils ne sont pas autorisés à utiliser un éclairage de théâtre). Si le costume représente un aspect essentiel de la prestation de cette composition, les élèves peuvent le porter. Dans le cas contraire, ils doivent porter leur tenue de danse habituelle. Si cette composition s'inscrit dans le cadre d'un projet de groupe nécessitant l'utilisation d'autres supports, il est possible de filmer le travail dans un autre endroit, à condition que la composition l'exige. Néanmoins, les deux autres danses **doivent impérativement** être exécutées et filmées dans une salle de danse.

Bien que les trois compositions remises pour l'évaluation puissent être filmées à n'importe quel moment du cours et que les élèves soient encouragés à composer l'une des trois danses au cours de la première année du programme, le travail final remis doit refléter au mieux ce que l'élève a réussi à accomplir tout au long du cours.

### **Durée prescrite**

Si l'élève dépasse la durée prescrite, l'évaluation de l'examineur doit porter sur les 15 premières minutes de la durée totale de la représentation. En cas de doute, les examinateurs ont pour consigne de déterminer à quel moment l'élève a dépassé la durée prescrite.

Il est peu probable que les travaux dont la longueur est largement inférieure à la durée prescrite satisfassent aux exigences établies pour la tâche. Ils se verront donc vraisemblablement attribuer de faibles notes.

### **Présentation analytique**

L'élève est également tenu de rédiger une présentation analytique portant sur l'**une** des compositions remises pour l'évaluation.

La présentation analytique ne doit pas comporter plus de 1 000 mots.

Il est peu probable que les travaux dont la longueur est largement inférieure à la longueur prescrite satisfassent aux exigences établies pour la tâche et reçoivent des notes élevées. L'élève doit impérativement consulter son enseignant avant de préparer sa présentation analytique. L'enseignant doit fournir des directives sur les compétences d'écriture requises et, dans cette optique, nous l'encourageons à inciter et à aider l'élève à rédiger de brèves discussions portant spécifiquement sur une ou plusieurs danses qu'il a entrepris de composer pendant le cours.

Bien que l'élève puisse évoquer brièvement (en 100 mots maximum) ses trois danses dans sa présentation analytique, sa réflexion doit spécifiquement porter sur le processus de composition de l'**une** des trois danses.

Dans la présentation analytique, l'élève est tenu :

- de présenter (brièvement) l'intention véhiculée par sa danse après l'avoir sommairement résumée.

L'élève doit ensuite mener une discussion critique portant sur :

- les idées et les images fondamentales qui ont motivé l'élaboration de la danse ;
- les techniques de composition utilisées en faisant référence aux éléments fondamentaux de la danse (l'espace, le temps et l'énergie) ;
- les questions ou les problèmes de composition auxquels il a été confronté au cours du processus, et la façon dont il est parvenu, ou non, à les résoudre ;
- les aspects les plus réussis de sa danse et, s'il devait la présenter à nouveau, les modifications qu'il apporterait à sa composition, en justifiant sa réponse.
- Dans le cadre de la composition de l'une des danses, l'élève doit également inclure une analyse et une évaluation de l'influence et de l'importance des liens qui existent entre les trois composantes du cours de danse, à savoir « Composition et analyse », « Recherche sur la danse » et « Prestation ». (Veuillez consulter la section « Contenu du programme » pour obtenir davantage d'informations sur la recommandation relative à la tenue d'un journal par tous les élèves ainsi que la section « Manière d'aborder l'enseignement et l'apprentissage du cours ».)

L'élève est tenu d'employer correctement le vocabulaire de la danse et il est encouragé à utiliser le vocabulaire spécifique à la culture et/ou tradition en danse qu'il a choisie.

Si cela s'avère judicieux ou utile, l'élève peut discuter de l'influence exercée par des sources extérieures (arts visuels, littérature, musique, phénomènes naturels, événements politiques et sociaux, commentaires suscités par ce genre d'événements) dans sa présentation analytique. L'élève peut aussi intégrer des photographies ou d'autres supports visuels en vue d'étayer sa composition.

### *Nombre limite de mots*

Si l'élève dépasse le nombre limite de mots, l'évaluation de l'examineur doit porter sur les 1 000 premiers mots de la présentation. En cas de doute, les examinateurs ont pour consigne de déterminer à quel moment l'élève a dépassé le nombre limite de mots.

Il est peu probable que les travaux dont la longueur est largement inférieure à la durée prescrite satisfassent aux exigences établies pour la tâche. Ils se verront donc vraisemblablement attribuer de faibles notes.

## Critères d'évaluation de la composante « Composition et analyse »

La composante « Composition et analyse » sera évaluée à l'aide de cinq critères d'évaluation externe.

Le travail de composition et d'analyse de l'élève sera évalué en fonction :

- de l'impression générale produite par les danses réalisées ;
- de la maîtrise technique dont l'élève a fait preuve ;
- du contraste établi au niveau de la composition de deux des trois danses ;
- de la présentation analytique ;
- de l'analyse et de l'évaluation des liens qui existent entre les trois composantes du cours de danse dans le cadre de la composition de l'une des danses.

(Voir « Critères d'évaluation externe – NS ».)

L'élève doit pouvoir consulter les descripteurs des critères d'évaluation à tout moment du cours.

## Compositions

Il peut arriver que la composition de certaines traditions en danse ne soit pas adaptée aux élèves. Dans ce cas, ces derniers peuvent avoir recours à un autre style pour créer leur composition.

- Pour l'une des deux danses du NM, ou l'une des trois danses du NS, les élèves peuvent choisir de créer un arrangement d'une danse appartenant au répertoire classique existant ou d'une danse traditionnelle existante.
- Lorsqu'un élève choisit de présenter un arrangement dans le cadre de l'évaluation externe, un enregistrement de la version qui lui a servi de base doit être envoyé en même temps que le travail de l'élève. (Veuillez vous reporter à la section « Enregistrements vidéo et procédures d'évaluation ».)

Une improvisation structurée seule ne sera pas acceptée en tant que travail individuel.

## Conseils, discussion et soutien, intégrité scolaire

Pour obtenir de plus amples informations sur le niveau de conseil, de discussion et de soutien et sur l'intégrité scolaire, veuillez consulter la section intitulée « Le rôle de l'enseignant dans les composantes d'évaluation externe ».

## Enregistrements vidéo et procédures d'évaluation

Il est essentiel de se reporter au *Manuel de procédures pour le Programme du diplôme* pour obtenir des informations sur les procédures d'évaluation. Ce document fournit des instructions détaillées concernant les enregistrements vidéo des travaux d'élèves (tous les enregistrements doivent être envoyés sur DVD ou sur tout autre format numérique stipulé par l'IB et précisé aux établissements).

## Recherche sur la danse – NM et NS

**Heures d'enseignement recommandées : 60 heures au NM et 90 heures au NS**

**Pondération : 20 % (NM), 25 % (NS)**

La composante « Recherche sur la danse » a pour but d'évaluer la capacité des élèves à démontrer les objectifs d'évaluation énoncés ci-après.

- Décrire les similarités et les différences qui existent entre les contextes historiques de deux cultures et/ou traditions en danse (objectif d'évaluation 1)
- Analyser les similarités et les différences qui existent entre le contexte historique et le contexte actuel de chaque culture et/ou tradition en danse que l'élève a choisi d'étudier (objectif d'évaluation 2)
- Analyser les similarités et les différences qui existent entre les éléments de la danse présents dans deux cultures et/ou traditions en danse (objectif d'évaluation 2)

- **Au NS uniquement** : mener une discussion comparative approfondie à partir de deux courts extraits de danses issues de deux cultures et/ou traditions en danse (objectif d'évaluation 3)
- Faire preuve d'organisation dans les travaux écrits, y compris en matière d'utilisation et de citation des sources pertinentes (objectif d'évaluation 4)

### Tâche

Chaque élève doit mener des recherches portant sur deux cultures et/ou traditions en danse et présenter ses conclusions sous la forme d'un rapport formel écrit. L'élève doit consulter son enseignant pour choisir les cultures et/ou traditions en danse sur lesquelles portera sa recherche.

Cette recherche doit être menée de manière individuelle et non dans le cadre d'un travail en groupe. Bien que cela leur soit déconseillé, il n'est pas interdit aux élèves de choisir des cultures et/ou traditions en danse identiques ou similaires. Les élèves et leurs enseignants sont vivement encouragés à considérer ce rapport comme un travail de recherche approfondi devant être mené de manière autonome.

Le rapport ne doit pas comporter plus de 1 500 mots au NM et plus de 2 500 mots au NS.

La recherche écrite doit porter sur :

- une culture et/ou tradition en danse avec laquelle l'élève est familier, et
- une culture et/ou tradition en danse avec laquelle l'élève n'est pas familier.

Les deux cultures et/ou traditions en danse doivent être distinctes et différentes l'une de l'autre. Au moment d'effectuer leur choix, il est primordial que les élèves n'optent pas pour des cultures et/ou traditions familières et non familières trop similaires, et ce, afin de garantir l'efficacité de leur recherche. Le hip hop et le break dance, par exemple, sont tous deux issus de la même tradition et/ou culture.

Dans sa recherche écrite portant sur deux cultures et/ou traditions en danse, l'élève doit impérativement se concentrer sur :

- le contexte historique ;
- le contexte actuel, c'est-à-dire la connaissance et la compréhension du contexte socioculturel actuel (y compris en termes d'importance sociale, religieuse, politique, spirituelle et/ou intellectuelle), par rapport au contexte historique ;
- les éléments présents dans la danse, à savoir l'utilisation spécifique du corps (notamment au niveau de l'espace, du temps et de l'énergie).

La recherche écrite doit impérativement aborder :

- dans le cadre du contexte historique et des éléments présents dans la danse, les similarités et les différences qui existent entre les deux cultures et/ou traditions en danse ;
- dans le cadre du contexte actuel (par rapport au contexte historique), les similarités et les différences qui existent au sein de chaque culture et/ou tradition en danse choisie par l'élève.

Lorsque cela s'avère approprié, l'élève doit faire référence à des danses spécifiques afin d'illustrer les points soulevés. Il est important que l'élève développe des connaissances à la fois théoriques et pratiques sur les cultures et/ou traditions en danse qu'il a choisi d'étudier. Le rapport écrit doit exposer les raisons pour lesquelles il a choisi d'effectuer des recherches sur ces cultures et/ou traditions en danse en particulier.

Le rapport écrit doit être organisé de façon claire et doit inclure des sources primaires et secondaires. Afin de garantir l'authenticité de son travail, l'élève doit correctement citer et référencer les sources utilisées à l'aide d'un système cohérent. (Pour de plus amples informations à ce sujet, consultez le paragraphe consacré aux « Sources » dans la présente section.) L'élève doit veiller à maintenir un certain équilibre entre le texte qu'il rédige lui-même et l'utilisation de citations pour renforcer un argument donné.

Le rapport écrit doit également faire référence :

- à l'intention ;
- à la structure/forme de la danse ;
- au choix du thème (qu'il soit narratif ou abstrait) ;
- au choix de la musique ou de l'accompagnement sonore, ou des éléments visuels importants tels que les costumes et les accessoires (le cas échéant).

Le rapport écrit doit aborder de façon équilibrée les deux cultures et/ou traditions en danse.

L'élève est tenu d'utiliser les termes relatifs à la danse (voir le « Glossaire de termes relatifs à la danse ») et, dans la mesure du possible, d'employer le vocabulaire spécifique aux cultures et/ou traditions en danse.

Si cela s'avère judicieux ou utile pour illustrer les points soulevés, les élèves sont autorisés à intégrer dans leur rapport des supports visuels (par exemple, des dessins, des photographies ou des schémas) et/ou des supports audio (par exemple, des partitions ou un enregistrement sur CD d'extraits musicaux d'une durée de cinq minutes maximum). Les élèves ne sont pas autorisés à inclure des enregistrements vidéo. Si des enregistrements audio sont effectués, il est essentiel de se reporter au *Manuel de procédures pour le Programme du diplôme* pour obtenir des informations à ce sujet.

### **Exigences supplémentaires pour le NS**

En outre, il est demandé aux élèves du NS, dans le cadre de leur recherche écrite, de rédiger une discussion comparative approfondie portant sur deux courts extraits de deux danses provenant des deux cultures et/ou traditions en danse qu'ils ont choisies (à savoir une culture et/ou tradition en danse qui leur est familière, et une autre qui ne leur est pas familière).

Les élèves ne sont pas autorisés à exécuter ces danses pour la prestation chorégraphique réalisée dans le cadre de l'évaluation interne.

La discussion comparative doit être présentée dans une section distincte vers la fin du rapport écrit. (Cette section doit néanmoins figurer dans le corps principal de la recherche et avant la conclusion.)

Dans le cadre de la rédaction de leur discussion comparative approfondie, les élèves du NS doivent :

- se concentrer sur les aspects d'un ou de plusieurs éléments de la danse (l'utilisation spécifique du corps, notamment au niveau de l'espace, du temps et de l'énergie) et/ou du développement et/ou de l'arrangement des mouvements (voir le « Glossaire de termes relatifs à la danse ») ;
- démontrer, à travers leur rapport, un certain nombre de connaissances pratiques sur une culture et/ou tradition en danse (non familière) ainsi que des connaissances pratiques plus approfondies sur l'autre (familière), dont une connaissance des mouvements de l'extrait ;
- choisir des extraits suffisamment courts pour leur permettre d'effectuer une étude suffisamment détaillée ;
- mener leur discussion du point de vue du spectateur et non du chorégraphe à l'origine des œuvres de danse étudiées.

### **Nombre limite de mots**

Si l'élève dépasse le nombre limite de mots, l'évaluation de l'examineur doit porter sur les 1 500 premiers mots du rapport au NM et sur les 2 500 premiers mots du rapport au NS. En cas de doute, les examinateurs ont pour consigne de déterminer à quel moment l'élève a dépassé le nombre limite de mots.

Les schémas et la bibliographie ne doivent **pas** être compris dans le nombre total de mots. Par conséquent, les élèves doivent être particulièrement vigilants lorsqu'ils comptent les mots à l'aide d'un outil informatique et lorsqu'ils indiquent le nombre de mots de leur rapport.

Il est peu probable que les travaux dont la longueur est largement inférieure à la durée prescrite satisfassent aux exigences établies pour la tâche. Ils se verront donc vraisemblablement attribuer de faibles notes.

### Évaluation

#### Niveau moyen

La recherche sur la danse effectuée par l'élève sera évaluée à l'aide des cinq critères d'évaluation externe énoncés ci-après.

- Connaissance et compréhension du contexte historique (comparaison du contexte historique de chaque culture et/ou tradition en danse)
- Analyse du contexte actuel (de chaque culture et/ou tradition en danse par rapport au contexte historique)
- Analyse des éléments de la danse
- Utilisation et citation de sources pertinentes
- Organisation du travail écrit

(Voir « Critères d'évaluation externe – NM ».)

L'élève doit pouvoir consulter les descripteurs des critères d'évaluation à tout moment du cours.

#### Niveau supérieur

La recherche sur la danse effectuée par l'élève sera évaluée à l'aide des six critères d'évaluation externe énoncés ci-après.

- Connaissance et compréhension du contexte historique (comparaison du contexte historique de chaque culture et/ou tradition en danse)
- Analyse du contexte actuel (de chaque culture et/ou tradition en danse par rapport au contexte historique)
- Analyse des éléments de la danse
- Utilisation et citation de sources pertinentes
- Organisation du travail écrit
- Discussion comparative

(Voir « Critères d'évaluation externe – NS ».)

L'élève doit pouvoir consulter les descripteurs des critères d'évaluation à tout moment du cours.

### Sources

Les élèves doivent impérativement consulter des sources variées pour mener à bien leur recherche. Ils doivent être incités à faire preuve d'imagination, d'audace et d'originalité pour choisir des sources pertinentes qui pourraient s'avérer utiles. Les élèves doivent être encouragés à comparer différentes sources et à évaluer la validité de chacune d'entre elles avant de choisir celles qu'ils utiliseront dans leur argumentation.

Les élèves doivent utiliser des sources à la fois primaires et secondaires.

Les sources primaires incluent notamment :

- des représentations en public ;
- un film, un DVD ou une vidéo de l'intégralité d'une représentation en public (non d'un extrait) ;
- la participation à des ateliers ;
- la notation chorégraphique ;

- les entretiens et discussions (tradition orale) avec des professionnels et autres experts dans le domaine ;
- les professionnels de la tradition concernée, qui peuvent apporter une contribution très importante dans l'analyse historique de la danse. Il convient par ailleurs de noter que, dans certaines cultures, la tradition orale est la principale source disponible pour une telle analyse.

Les sources secondaires incluent notamment :

- les documents écrits, y compris les ressources provenant d'Internet ;
- les photographies ;
- les costumes, décors, accessoires ;
- les partitions ;
- les programmes ;
- les critiques ;
- les lettres et les journaux.

#### *Utilisation d'Internet dans les recherches*

Internet fait partie des nombreux outils de recherche que les élèves peuvent utiliser. Ils doivent néanmoins veiller à s'assurer de la pertinence des sources Internet par rapport au thème traité. Les élèves doivent éviter d'accorder une priorité trop importante aux recherches effectuées sur Internet par rapport aux sources primaires.

#### *Citation des sources*

Les sources d'information doivent être clairement identifiées à la fois dans le rapport et dans une bibliographie détaillée. Les élèves doivent utiliser un format cohérent (par exemple, les présentations recommandées par l'Organisation internationale de normalisation [Norme internationale ISO 690 : 1987]) ou le système auteur/date de Harvard.

Toutes les sources Internet doivent être citées de manière précise et complète en respectant un format cohérent. Les élèves ne doivent pas se contenter de citer l'adresse de la page Web. Lorsque cela est possible, ils doivent indiquer le nom de l'auteur, le titre de l'article ou du passage utilisé et la date à laquelle ils ont consulté le site. (Par exemple : Antonio Gades. esflamenco.com. [Référence du 18 février 2007.] Disponible sur Internet : <http://www.esflamenco.com/bio/en10498.html>.)

## **Le rôle de l'enseignant dans les composantes d'évaluation externe**

Avant que l'élève n'achève la version préliminaire de son travail, l'enseignant doit :

- informer l'élève sur les exigences de la présentation analytique (« Composition et analyse ») et de la recherche écrite (« Recherche sur la danse »), en lui indiquant notamment les différences entre le NM et le NS ;
- tenir les critères d'évaluation à la disposition de l'élève tout au long du cours ;
- demander à l'élève d'expliquer l'intention de son travail et d'en fournir un résumé, et ce dès les premières étapes de la présentation analytique et de la recherche écrite sur la danse ;
- encourager et soutenir l'élève dans la préparation de son travail et lui faciliter l'accès aux ressources ;
- fournir des directives sur les compétences de recherche et d'expression écrite requises ;
- veiller à ce que l'élève comprenne les principes d'intégrité scolaire et de travail authentique, y compris la façon de citer les sources.

L'enseignant est encouragé à discuter avec l'élève de son travail, mais il doit le laisser faire le choix définitif des œuvres de danse et des cultures et/ou traditions en danse afin qu'il puisse développer ses propres idées.

L'enseignant est tenu de s'assurer, par le biais d'une supervision régulière, que le travail présenté par l'élève est bien le sien. Avant la remise de la version finale de chaque travail, l'enseignant est tenu de :

- veiller à ce que l'élève remplisse et signe la page de couverture de chaque travail, qu'il indique le nombre total de mots et, dans le cas de la recherche sur la danse, qu'il précise les cultures et/ou traditions en danse familière et non familière sur lesquelles porte sa recherche, y compris la façon dont il les a expérimentées (par le biais d'ateliers, par exemple) ;
- remplir et signer la page de couverture.

### Mémoires

Si l'élève choisit de traiter un seul et même thème d'ordre général dans le cadre de différentes composantes d'évaluation, il doit l'aborder de manière complètement différente. Dans le cas contraire, son travail sera considéré comme une infraction au règlement. Un élève qui choisit de rédiger son mémoire en danse doit s'intéresser à une question de recherche n'ayant aucun rapport avec sa recherche individuelle. (Veuillez consulter le *Règlement général du Programme du diplôme*.)

### Conseil

Dans le cadre de la rédaction de la présentation analytique (« Composition et analyse ») et de la recherche écrite (« Recherche sur la danse »), l'élève doit remettre à son enseignant un brouillon complet de la version finale de chaque travail afin que ce dernier puisse lui apporter des commentaires constructifs. Dans le cadre de ce processus, l'enseignant peut donner des conseils à l'élève mais uniquement sur le premier brouillon de son travail. Il pourra alors lui indiquer, verbalement ou par écrit, les façons dont il pourrait améliorer son travail. Si ces conseils sont fournis par écrit, l'enseignant veillera à ne pas trop annoter ou récrire le brouillon de l'élève. La version remise à l'enseignant après ce premier brouillon doit correspondre à la version finale.

### Discussion et soutien

Les élèves doivent pouvoir demander conseil à leur enseignant sans pour cela être pénalisés. Toutefois, si un élève ne peut terminer sa recherche sur la danse sans l'aide substantielle de l'enseignant, cela doit être mentionné sur le formulaire prévu à cet effet disponible dans le *Manuel de procédures pour le Programme du diplôme*.

### Intégrité en milieu scolaire

Les enseignants doivent s'assurer que le travail remis est le fruit du travail personnel de l'élève. La responsabilité de s'assurer que le travail soumis à l'évaluation est authentique et que les idées et les travaux empruntés à autrui ont tous été correctement cités revient en fin de compte aux élèves. Chaque élève doit également signer une déclaration sur la page de couverture qui est jointe à son travail. Il est aussi demandé aux enseignants de signer la page de couverture de chaque travail (« Composition et analyse » et « Recherche sur la danse ») afin d'attester qu'à leur connaissance, le travail remis est le fruit du travail personnel de l'élève et qu'il s'agit de la version finale. Les enseignants doivent se reporter à l'édition la plus récente de la publication de l'IB intitulée *Intégrité en milieu scolaire : conseils à l'intention des établissements scolaires* pour obtenir de plus amples renseignements sur l'intégrité en milieu scolaire.

## Critères d'évaluation externe – NM

### Présentation

Toutes les tâches d'évaluation réalisées par les élèves sont évaluées à l'aide de critères. Ces critères d'évaluation sont publiés dans ce guide.

Il existe des critères d'évaluation différents au NM et au NS.

La section suivante fournit un aperçu des critères d'évaluation externe utilisés au NM.



## Composition et analyse

Il existe trois critères d'évaluation au NM.

Critère A	Impression générale	10 points
Critère B	Maîtrise technique	5 points
Critère C	Présentation analytique	5 points
	Total	20 points

## Recherche sur la danse

Il existe cinq critères d'évaluation au NM.

Critère A	Contexte historique	5 points
Critère B	Contexte actuel	5 points
Critère C	Éléments de la danse	5 points
Critère D	Sources	3 points
Critère E	Organisation	2 points
	Total	20 points

Les descripteurs ci-dessous sont réservés à l'usage des examinateurs et sont présentés ici à titre d'information pour les enseignants et les élèves.

## Composition et analyse (NM)

### Critère A – Impression générale

Ce critère permet d'évaluer le degré de créativité, d'innovation, d'ingéniosité, de confiance en soi et de réaction dont l'élève a fait preuve dans la composition de chacune des deux danses.

Il permet également d'évaluer de façon globale le travail de l'élève, en tenant compte notamment de sa capacité à utiliser l'ensemble des éléments de composition avec originalité et imagination. Il sert par ailleurs à évaluer sa capacité à communiquer une intention précise à travers chacune de ses danses.

Points	Descripteurs de niveaux
0	Le travail n'atteint aucun des niveaux décrits ci-dessous.
1 – 2	Le travail témoigne d'une réflexion sur la composition limitée. L'élève fournit des consignes limitées à l'interprète ou aux interprètes.
3 – 4	Le travail témoigne d'une réflexion sur la composition et d'une intention de communiquer partiellement satisfaisantes. L'élève fournit quelques consignes à l'interprète ou aux interprètes.

Points	Descripteurs de niveaux
5 – 6	Le travail témoigne d'une réflexion satisfaisante sur la composition. Les compositions sont globalement cohérentes mais l'élève ne parvient que de manière partiellement efficace à leur donner une intention et à la communiquer. L'élève fournit des consignes adéquates à l'interprète ou aux interprètes.
7 – 8	Le travail témoigne d'une bonne réflexion sur la composition. Les compositions sont cohérentes et l'élève parvient efficacement à leur donner une intention et à la communiquer. L'élève fournit de bonnes consignes à l'interprète ou aux interprètes.
9 – 10	Le travail témoigne systématiquement d'une réflexion approfondie sur la composition. Les compositions sont cohérentes et l'élève parvient de façon très efficace à leur donner une intention et à la communiquer. L'élève fournit des consignes avisées à l'interprète ou aux interprètes.

### Critère B – Maîtrise technique

Ce critère permet d'évaluer la façon dont l'élève soutient la forme par la sélection de mouvements appropriés et le développement ou l'arrangement de mouvements.

Il permet également d'évaluer l'utilisation de l'espace, du temps et de l'énergie ainsi que l'efficacité avec laquelle l'élève utilise le thème choisi (qu'il soit narratif ou abstrait) et, le cas échéant, la musique ou l'accompagnement sonore choisi.

Points	Descripteurs de niveaux
0	Le travail n'atteint aucun des niveaux décrits ci-dessous.
1	Le travail témoigne d'une maîtrise limitée des techniques de composition.
2	Le travail témoigne d'une maîtrise partiellement satisfaisante des techniques de composition.
3	Le travail témoigne d'une maîtrise satisfaisante et partiellement efficace des techniques de composition.
4	Le travail témoigne d'une maîtrise globalement satisfaisante, efficace et cohérente des techniques de composition.
5	Le travail témoigne d'une maîtrise précise, très efficace et cohérente des techniques de composition.

### Critère C – Présentation analytique

Ce critère permet d'évaluer la capacité de l'élève à mener une réflexion critique sur le processus de création de l'**une** des deux danses (telle qu'elle est présentée sur l'enregistrement remis pour l'évaluation).

Dans sa présentation analytique écrite, l'élève doit :

- présenter brièvement l'intention véhiculée par la danse après l'avoir sommairement résumée ;
- et discuter de façon critique :
  - des idées et des images fondamentales qui ont motivé l'élaboration de la danse,

- des techniques de composition utilisées en faisant référence aux éléments fondamentaux de la danse (l'espace, le temps et l'énergie),
- des questions ou des problèmes de composition auxquels il a été confronté au cours du processus, et de la façon dont il est parvenu, ou non, à les résoudre,
- des aspects les plus réussis de sa danse et, s'il devait la présenter à nouveau, des modifications qu'il apporterait à sa composition, en justifiant sa réponse.

Dans sa présentation analytique, l'élève est tenu d'employer un vocabulaire de la danse adéquat et il est encouragé à utiliser le vocabulaire spécifique à la danse de la culture et/ou tradition en danse qu'il a choisie.

Points	Descripteurs de niveaux
0	Le travail n'atteint aucun des niveaux décrits ci-dessous.
1	L'intention véhiculée par la danse n'est pas énoncée ou n'est pas claire. La présentation analytique comporte quelques descriptions. L'élève essaie d'utiliser le vocabulaire de la danse mais le fait de manière limitée ou inappropriée.
2	L'intention véhiculée par la danse est partiellement énoncée. La présentation analytique témoigne d'une description détaillée mais d'une analyse limitée du processus mis en œuvre par l'élève dans sa composition. L'élève essaie d'utiliser le vocabulaire de la danse et choisit parfois les termes adéquats.
3	L'intention véhiculée par la danse est globalement énoncée de manière claire. La présentation analytique témoigne d'une analyse adéquate du processus mis en œuvre par l'élève dans sa composition. L'élève utilise le vocabulaire de la danse de façon globalement adéquate.
4	L'intention véhiculée par la danse est énoncée de manière claire. La présentation analytique témoigne d'une bonne analyse et d'une certaine évaluation du processus mis en œuvre par l'élève dans sa composition. L'élève utilise le vocabulaire de la danse de façon adéquate.
5	L'intention véhiculée par la danse est énoncée de manière claire. La présentation analytique témoigne d'une bonne analyse et d'une évaluation cohérente et précise du processus mis en œuvre par l'élève dans sa composition. L'élève utilise le vocabulaire de la danse de façon cohérente et tout à fait appropriée.

## Recherche sur la danse (NM)

### Critère A – Contexte historique

Ce critère permet d'évaluer la capacité de l'élève à décrire les similarités et les différences qui existent entre les contextes historiques de deux cultures et/ou traditions en danse (l'une familière et l'autre non familière).

Points	Descripteurs de niveaux
0	Le travail n'atteint aucun des niveaux décrits ci-dessous.
1	Les similarités et les différences qui existent entre les contextes historiques des deux cultures et/ou traditions en danse (l'une familière et l'autre non familière) sont décrites par l'élève mais témoignent d'une connaissance et d'une compréhension limitées.
2	Les similarités et les différences qui existent entre les contextes historiques des deux cultures et/ou traditions en danse (l'une familière et l'autre non familière) décrites par l'élève témoignent d'une certaine connaissance et d'une certaine compréhension.
3	Les similarités et les différences qui existent entre les contextes historiques des deux cultures et/ou traditions en danse (l'une familière et l'autre non familière) décrites par l'élève témoignent d'une connaissance et d'une compréhension satisfaisantes.
4	Les similarités et les différences qui existent entre les contextes historiques des deux cultures et/ou traditions en danse (l'une familière et l'autre non familière) décrites par l'élève témoignent globalement d'une bonne connaissance et d'une bonne compréhension. Les deux cultures et/ou traditions en danse sont traitées de façon équilibrée.
5	Les similarités et les différences qui existent entre les contextes historiques des deux cultures et/ou traditions en danse (l'une familière et l'autre non familière) décrites par l'élève témoignent systématiquement d'une connaissance et d'une compréhension approfondies. Les deux cultures et/ou traditions en danse sont systématiquement traitées de façon équilibrée.

### Critère B – Contexte actuel

Ce critère permet d'évaluer la capacité de l'élève à analyser les similarités et les différences qui existent entre les contextes socioculturels historiques et actuels de chacune des deux cultures et/ou traditions en danse choisies (l'une familière et l'autre non familière).

Points	Descripteurs de niveaux
0	Le travail n'atteint aucun des niveaux décrits ci-dessous.
1	Les similarités et les différences qui existent entre les contextes socioculturels historiques et actuels de chacune des deux cultures et/ou traditions en danse choisies sont décrites mais ne sont pas analysées.
2	Les similarités et les différences qui existent entre les contextes socioculturels historiques et actuels de chacune des deux cultures et/ou traditions en danse choisies sont décrites de manière détaillée et font l'objet d'une tentative d'analyse limitée.

Points	Descripteurs de niveaux
3	Les similarités et les différences qui existent entre les contextes socioculturels historiques et actuels de chacune des deux cultures et/ou traditions en danse choisies sont analysées de manière globalement correcte.
4	Les similarités et les différences qui existent entre les contextes socioculturels historiques et actuels de chacune des deux cultures et/ou traditions en danse choisies sont analysées de manière correcte et efficace. Les contextes historiques et actuels sont traités de façon équilibrée.
5	Les similarités et les différences qui existent entre les contextes socioculturels historiques et actuels de chacune des deux cultures et/ou traditions en danse choisies sont systématiquement analysées de manière correcte et efficace. Les contextes historiques et actuels sont systématiquement traités de façon équilibrée.

### Critère C – Éléments de la danse

Ce critère permet d'évaluer la capacité de l'élève à analyser les similarités et les différences qui existent dans l'utilisation des divers éléments de la danse (l'utilisation spécifique du corps, notamment au niveau de l'espace, du temps et de l'énergie) au sein de deux cultures et/ou traditions en danse (l'une familière et l'autre non familière).

L'élève doit impérativement inclure dans sa recherche une analyse des caractéristiques distinctives du mouvement et de la structure/forme en faisant référence à des danses spécifiques. Lorsque cela s'avère pertinent, l'élève peut évoquer les éléments de production et de narration.

L'analyse des éléments de la danse doit fournir la preuve que l'élève dispose d'un certain nombre de connaissances pratiques sur les cultures et/ou traditions en danse choisies.

Points	Descripteurs de niveaux
0	Le travail n'atteint aucun des niveaux décrits ci-dessous.
1	<p>La recherche témoigne d'une description des similarités et des différences qui existent dans l'utilisation des éléments de la danse au sein de deux cultures et/ou traditions en danse (l'une familière et l'autre non familière), mais leur analyse est limitée.</p> <p>Lorsque l'élève fait référence à des danses spécifiques, il formule des observations au sujet des caractéristiques distinctives du mouvement et de la structure/forme mais elles sont limitées et inexactes.</p> <p>La recherche écrite fournit des preuves limitées que l'élève dispose d'un certain nombre de connaissances pratiques sur les deux cultures et/ou traditions en danse.</p>

Points	Descripteurs de niveaux
2	<p>La recherche témoigne d'une description et d'une certaine analyse adéquate des similarités et des différences qui existent dans l'utilisation des éléments de la danse au sein de deux cultures et/ou traditions en danse (l'une familière et l'autre non familière).</p> <p>Lorsque l'élève fait référence à des danses spécifiques, il formule quelques observations correctes au sujet des caractéristiques distinctives du mouvement et de la structure/forme.</p> <p>La recherche écrite fournit quelques preuves que l'élève dispose d'un certain nombre de connaissances pratiques sur les deux cultures et/ou traditions en danse.</p>
3	<p>La recherche témoigne d'une analyse adéquate des similarités et des différences qui existent dans l'utilisation des éléments de la danse au sein de deux cultures et/ou traditions en danse (l'une familière et l'autre non familière).</p> <p>Lorsque l'élève fait référence à des danses spécifiques, il formule des observations correctes au sujet des caractéristiques distinctives du mouvement et de la structure/forme.</p> <p>La recherche écrite fournit des preuves évidentes que l'élève dispose d'un certain nombre de connaissances pratiques sur les deux cultures et/ou traditions en danse.</p>
4	<p>La recherche témoigne d'une bonne analyse des similarités et des différences qui existent dans l'utilisation des éléments de la danse au sein de deux cultures et/ou traditions en danse (l'une familière et l'autre non familière).</p> <p>Lorsque l'élève fait référence à des danses spécifiques, il formule des observations correctes et convaincantes au sujet des caractéristiques distinctives du mouvement et de la structure/forme.</p> <p>La recherche écrite aborde les deux cultures et/ou traditions en danse de façon assez équilibrée et fournit des preuves évidentes que l'élève dispose d'un certain nombre de connaissances pratiques sur chacune d'elles.</p>
5	<p>La recherche témoigne systématiquement d'une analyse minutieuse des similarités et des différences qui existent dans l'utilisation des éléments de la danse au sein de deux cultures et/ou traditions en danse (l'une familière et l'autre non familière).</p> <p>Lorsque l'élève fait référence à des danses spécifiques, il formule des observations systématiquement correctes et convaincantes au sujet des caractéristiques distinctives du mouvement et de la structure/forme.</p> <p>La recherche écrite aborde systématiquement les deux cultures et/ou traditions en danse de façon équilibrée et fournit des preuves évidentes que l'élève dispose d'un certain nombre de connaissances pratiques sur chacune d'elles.</p>

**Critère D – Sources**

Ce critère permet d'évaluer la pertinence de la citation, de la qualité et de l'utilisation des sources (qui doivent être à la fois primaires et secondaires) relatives aux deux cultures et/ou traditions en danse (l'une familière et l'autre non familière).

Points	Descripteurs de niveaux
0	Le travail n'atteint pas l'un des niveaux ci-dessous.
1	Les sources primaires et secondaires relatives aux deux cultures et/ou traditions en danse sont correctement citées.
2	Les sources primaires et secondaires relatives aux deux cultures et/ou traditions en danse sont correctement citées et sont généralement de bonne qualité.
3	Les sources primaires et secondaires relatives aux deux cultures et/ou traditions en danse sont correctement citées. Elles sont généralement de bonne qualité et sont systématiquement utilisées de façon adéquate.

**Critère E – Organisation**

Ce critère permet d'évaluer l'organisation et la présentation de la recherche sur la danse. Il permet notamment de vérifier si les similarités et les différences ont été traitées de façon équilibrée.

Points	Descripteurs de niveaux
0	Le travail n'atteint pas l'un des niveaux ci-dessous.
1	La recherche est globalement organisée et présentée de façon adéquate.
2	La recherche est organisée et présentée de façon adéquate.

## Critères d'évaluation externe – NS

**Présentation**

Toutes les tâches d'évaluation réalisées par les élèves sont évaluées à l'aide de critères. Ces critères d'évaluation sont publiés dans ce guide.

Il existe des critères d'évaluation différents au NM et au NS.

La section suivante fournit un aperçu des critères d'évaluation externe utilisés au NS.

## Composition et analyse

Il existe cinq critères d'évaluation au NS.

Critère A	Impression générale	10 points
Critère B	Maîtrise technique	5 points
Critère C	Contraste en matière de composition	5 points
Critère D	Présentation analytique	5 points
Critère E	Liens	5 points
	Total	30 points

## Recherche sur la danse

Il existe six critères d'évaluation au NS.

Critère A	Contexte historique	5 points
Critère B	Contexte actuel	5 points
Critère C	Éléments de la danse	5 points
Critère D	Sources	3 points
Critère E	Organisation	2 points
Critère F	Discussion comparative à partir de deux courts extraits	5 points
	Total	(25 points)

Les descripteurs ci-dessous sont réservés à l'usage des examinateurs et sont présentés ici à titre d'information pour les enseignants et les élèves.

## Composition et analyse (NS)

### Critère A – Impression générale

Ce critère permet d'évaluer le degré de créativité, d'innovation, d'ingéniosité, de confiance en soi et de réaction dont l'élève a fait preuve dans la composition de chacune des trois danses.

Il permet également d'évaluer de façon globale le travail de l'élève, en tenant compte notamment de sa capacité à utiliser l'ensemble des éléments de composition avec originalité et imagination. Il sert par ailleurs à évaluer sa capacité à communiquer une intention précise à travers chacune de ses danses.

Points	Descripteurs de niveaux
0	Le travail n'atteint aucun des niveaux décrits ci-dessous.
1 – 2	Le travail témoigne d'une réflexion sur la composition limitée. L'élève fournit des consignes limitées à l'interprète ou aux interprètes.



3 – 4	Le travail témoigne d'une réflexion sur la composition et d'une intention de communiquer partiellement satisfaisantes. L'élève fournit quelques consignes à l'interprète ou aux interprètes.
5 – 6	Le travail témoigne d'une réflexion satisfaisante sur la composition. Les compositions sont globalement cohérentes mais l'élève ne parvient que de manière partiellement efficace à leur donner une intention et à la communiquer. L'élève fournit des consignes adéquates à l'interprète ou aux interprètes.
7 – 8	Le travail témoigne d'une bonne réflexion sur la composition. Les compositions sont cohérentes et l'élève parvient efficacement à leur donner une intention et à la communiquer. L'élève fournit de bonnes consignes à l'interprète ou aux interprètes.
9 – 10	Le travail témoigne systématiquement d'une réflexion approfondie sur la composition. Les compositions sont cohérentes et l'élève parvient de façon très efficace à leur donner une intention et à la communiquer. L'élève fournit des consignes avisées à l'interprète ou aux interprètes.

### Critère B – Maîtrise technique

Ce critère permet d'évaluer la façon dont l'élève soutient la forme par la sélection de mouvements appropriés et le développement ou l'arrangement de mouvements.

Il permet également d'évaluer l'utilisation de l'espace, du temps et de l'énergie ainsi que l'efficacité avec laquelle l'élève utilise le thème choisi (qu'il soit narratif ou abstrait) et, le cas échéant, la musique ou l'accompagnement sonore choisi.

Points	Descripteurs de niveaux
0	Le travail n'atteint aucun des niveaux décrits ci-dessous.
1	Le travail témoigne d'une maîtrise limitée des techniques de composition.
2	Le travail témoigne d'une maîtrise partiellement satisfaisante des techniques de composition.
3	Le travail témoigne d'une maîtrise satisfaisante et partiellement efficace des techniques de composition.
4	Le travail témoigne d'une maîtrise globalement satisfaisante, efficace et cohérente des techniques de composition.
5	Le travail témoigne d'une maîtrise précise, très efficace et cohérente des techniques de composition.

### Critère C – Contraste en matière de composition

Ce critère permet d'évaluer les preuves du contraste en matière de composition établi entre deux des trois danses. La composition de deux danses doit être contrastée.

L'élève doit mettre en évidence la façon dont la forme est soutenue par une sélection de mouvements appropriés, le développement et/ou l'arrangement des mouvements d'une part, et l'utilisation de l'espace, du temps et de l'énergie d'autre part. (Il n'est pas demandé à l'élève de mettre l'accent sur le choix du thème, de la musique ou de l'accompagnement sonore.)

Points	Descripteurs de niveaux
0	Le travail n'atteint aucun des niveaux décrits ci-dessous.
1	Le contraste au niveau de la composition de deux des danses existe mais il est limité.
2	Le contraste au niveau de la composition de deux des danses est assez satisfaisant.
3	Le contraste au niveau de la composition de deux des danses est satisfaisant.
4	Le contraste au niveau de la composition de deux des danses est évident et convaincant.
5	Le contraste au niveau de la composition de deux des danses est évident et tout à fait convaincant.

### Critère D – Présentation analytique

Ce critère permet d'évaluer la capacité de l'élève à mener une réflexion critique sur le processus de création de l'une des trois danses (telle qu'elle est présentée sur l'enregistrement remis pour l'évaluation).

Dans sa présentation analytique écrite, l'élève doit :

- présenter brièvement l'intention véhiculée par la danse après l'avoir sommairement résumée ;

et discuter de façon critique :

- des idées et des images fondamentales qui ont motivé l'élaboration de la danse,
- des techniques de composition utilisées en faisant référence aux éléments fondamentaux de la danse (l'espace, le temps et l'énergie),
- des questions ou des problèmes de composition auxquels il a été confronté au cours du processus, et de la façon dont il est parvenu, ou non, à les résoudre,
- des aspects les plus réussis de sa danse et, s'il devait la présenter à nouveau, des modifications qu'il apporterait à sa composition, en justifiant sa réponse.

Dans sa présentation analytique, l'élève est tenu d'employer un vocabulaire de la danse adéquat et il est encouragé à utiliser le vocabulaire spécifique à la danse de la culture et/ou tradition en danse qu'il a choisie.

Points	Descripteurs de niveaux
0	Le travail n'atteint aucun des niveaux décrits ci-dessous.
1	L'intention véhiculée par la danse n'est pas énoncée ou n'est pas claire. La présentation analytique comporte quelques descriptions. L'élève essaie d'utiliser le vocabulaire de la danse mais le fait de manière limitée ou inappropriée.
2	L'intention véhiculée par la danse est partiellement énoncée. La présentation analytique témoigne d'une description détaillée mais d'une analyse limitée du processus mis en œuvre par l'élève dans sa composition. L'élève essaie d'utiliser le vocabulaire de la danse et choisit parfois les termes adéquats.
3	L'intention véhiculée par la danse est globalement énoncée de manière claire. La présentation analytique témoigne d'une analyse adéquate du processus mis en œuvre par l'élève dans sa composition. L'élève utilise le vocabulaire de la danse de façon globalement adéquate.
4	L'intention véhiculée par la danse est énoncée de manière claire. La présentation analytique témoigne d'une bonne analyse et d'une certaine évaluation du processus mis en œuvre par l'élève dans sa composition. L'élève utilise le vocabulaire de la danse de façon adéquate.
5	L'intention véhiculée par la danse est énoncée de manière claire. La présentation analytique témoigne d'une bonne analyse et d'une évaluation cohérente et précise du processus mis en œuvre par l'élève dans sa composition. L'élève utilise le vocabulaire de la danse de façon cohérente et tout à fait appropriée.

### Critère E – Liens

Ce critère permet d'évaluer la capacité de l'élève à établir des liens entre les trois composantes du programme (« Composition et analyse », « Recherche sur la danse » et « Prestation ») ainsi que sa capacité à analyser et à évaluer dans sa présentation analytique l'influence que chaque composante a exercée sur la composition de l'une de ses danses.

Points	Descripteurs de niveaux
0	Le travail n'atteint aucun des niveaux décrits ci-dessous.
1	L'élève identifie quelques liens et décrit partiellement leur importance dans le processus de composition de l'une de ses danses.
2	L'élève identifie quelques liens. Il décrit de manière satisfaisante leur importance dans le processus de composition de l'une de ses danses et tente de les analyser de manière limitée.

Points	Descripteurs de niveaux
3	L'élève identifie clairement les liens. Il analyse de manière satisfaisante et évalue partiellement leur importance dans le processus de composition de l'une de ses danses.
4	L'élève identifie clairement des liens convaincants. Il analyse et évalue de manière précise leur importance dans le processus de composition de l'une de ses danses.
5	L'élève identifie clairement des liens extrêmement convaincants. Il analyse et évalue de manière approfondie et efficace leur importance dans le processus de composition de l'une de ses danses.

## Recherche sur la danse (NS)

### Critère A – Contexte historique

Ce critère permet d'évaluer la capacité de l'élève à décrire les similarités et les différences qui existent entre les contextes historiques de deux cultures et/ou traditions en danse (l'une familière et l'autre non familière).

Points	Descripteurs de niveaux
0	Le travail n'atteint aucun des niveaux décrits ci-dessous.
1	Les similarités et les différences qui existent entre les contextes historiques des deux cultures et/ou traditions en danse (l'une familière et l'autre non familière) sont décrites par l'élève mais témoignent d'une connaissance et d'une compréhension limitées.
2	Les similarités et les différences qui existent entre les contextes historiques des deux cultures et/ou traditions en danse (l'une familière et l'autre non familière) décrites par l'élève témoignent d'une certaine connaissance et d'une certaine compréhension.
3	Les similarités et les différences qui existent entre les contextes historiques des deux cultures et/ou traditions en danse (l'une familière et l'autre non familière) décrites par l'élève témoignent d'une connaissance et d'une compréhension satisfaisantes.
4	Les similarités et les différences qui existent entre les contextes historiques des deux cultures et/ou traditions en danse (l'une familière et l'autre non familière) décrites par l'élève témoignent globalement d'une bonne connaissance et d'une bonne compréhension. Les deux cultures et/ou traditions en danse sont traitées de façon équilibrée.
5	Les similarités et les différences qui existent entre les contextes historiques des deux cultures et/ou traditions en danse (l'une familière et l'autre non familière) décrites par l'élève témoignent systématiquement d'une connaissance et d'une compréhension approfondies. Les deux cultures et/ou traditions en danse sont systématiquement traitées de façon équilibrée.

### Critère B – Contexte actuel

Ce critère permet d'évaluer la capacité de l'élève à analyser les similarités et les différences qui existent entre les contextes socioculturels historiques et actuels de chacune des deux cultures et/ou traditions en danse choisies (l'une familière et l'autre non familière).

Points	Descripteurs de niveaux
0	Le travail n'atteint aucun des niveaux décrits ci-dessous.
1	Les similarités et les différences qui existent entre les contextes socioculturels historiques et actuels de chacune des deux cultures et/ou traditions en danse choisies sont décrites mais ne sont pas analysées.
2	Les similarités et les différences qui existent entre les contextes socioculturels historiques et actuels de chacune des deux cultures et/ou traditions en danse choisies sont décrites de manière détaillée et font l'objet d'une tentative d'analyse limitée.
3	Les similarités et les différences qui existent entre les contextes socioculturels historiques et actuels de chacune des deux cultures et/ou traditions en danse choisies sont analysées de manière globalement correcte.
4	Les similarités et les différences qui existent entre les contextes socioculturels historiques et actuels de chacune des deux cultures et/ou traditions en danse choisies sont analysées de manière correcte et efficace. Les contextes historiques et actuels sont traités de façon équilibrée.
5	Les similarités et les différences qui existent entre les contextes socioculturels historiques et actuels de chacune des deux cultures et/ou traditions en danse choisies sont systématiquement analysées de manière correcte et efficace. Les contextes historiques et actuels sont systématiquement traités de façon équilibrée.

### Critère C – Éléments de la danse

Ce critère permet d'évaluer la capacité de l'élève à analyser les similarités et les différences qui existent dans l'utilisation des divers éléments de la danse (l'utilisation spécifique du corps, notamment au niveau de l'espace, du temps et de l'énergie) au sein de deux cultures et/ou traditions en danse (l'une familière et l'autre non familière).

L'élève doit impérativement inclure dans sa recherche une analyse des caractéristiques distinctives du mouvement et de la structure/forme de chaque danse en faisant référence à des danses spécifiques. Lorsque cela s'avère pertinent, l'élève peut évoquer les éléments de production et de narration.

L'analyse des éléments de la danse doit fournir la preuve que l'élève dispose d'un certain nombre de connaissances pratiques sur l'une des cultures et/ou traditions en danse (non familière) ainsi que de connaissances pratiques plus approfondies sur l'autre culture et/ou tradition (familière).

Les élèves peuvent expliquer les raisons pour lesquelles ils ont choisi les deux courts extraits, mais ils ne doivent pas les analyser dans le cadre de ce critère. Les élèves doivent aborder les extraits de manière détaillée uniquement dans la discussion comparative (voir le critère F).

Points	Descripteurs de niveaux
0	Le travail n'atteint aucun des niveaux décrits ci-dessous.
1	<p>La recherche témoigne d'une description des similarités et des différences qui existent dans l'utilisation des éléments de la danse au sein de deux cultures et/ou traditions en danse (l'une familière et l'autre non familière), mais leur analyse est limitée.</p> <p>Lorsque l'élève fait référence à des danses spécifiques, il formule des observations au sujet des caractéristiques distinctives du mouvement et de la structure/forme mais elles sont limitées et inexactes.</p> <p>La recherche écrite fournit des preuves limitées que l'élève dispose d'un certain nombre de connaissances pratiques sur l'une des cultures et/ou traditions en danse et de connaissances pratiques plus approfondies sur l'autre culture et/ou tradition.</p>
2	<p>La recherche témoigne d'une description et d'une certaine analyse adéquate des similarités et des différences qui existent dans l'utilisation des éléments de la danse au sein de deux cultures et/ou traditions en danse (l'une familière et l'autre non familière).</p> <p>Lorsque l'élève fait référence à des danses spécifiques, il formule quelques observations correctes au sujet des caractéristiques distinctives du mouvement et de la structure/forme.</p> <p>La recherche écrite fournit quelques preuves que l'élève dispose d'un certain nombre de connaissances pratiques de l'une des cultures et/ou traditions en danse et de connaissances pratiques plus approfondies sur l'autre culture et/ou tradition.</p>
3	<p>La recherche témoigne d'une analyse adéquate des similarités et des différences qui existent dans l'utilisation des éléments de la danse au sein de deux cultures et/ou traditions en danse (l'une familière et l'autre non familière).</p> <p>Lorsque l'élève fait référence à des danses spécifiques, il formule des observations correctes au sujet des caractéristiques distinctives du mouvement et de la structure/forme.</p> <p>La recherche écrite fournit des preuves évidentes que l'élève dispose d'un certain nombre de connaissances pratiques de l'une des cultures et/ou traditions en danse et de connaissances pratiques plus approfondies sur l'autre culture et/ou tradition.</p>
4	<p>La recherche témoigne d'une bonne analyse des similarités et des différences qui existent dans l'utilisation des éléments de la danse au sein de deux cultures et/ou traditions en danse (l'une familière et l'autre non familière).</p> <p>Lorsque l'élève fait référence à des danses spécifiques, il formule des observations correctes et convaincantes au sujet des caractéristiques distinctives du mouvement et de la structure/forme.</p> <p>La recherche écrite aborde les deux cultures et/ou traditions en danse de façon assez équilibrée et fournit des preuves évidentes que l'élève dispose d'un certain nombre de connaissances pratiques de l'une d'elles et de connaissances plus approfondies sur l'autre.</p>

Points	Descripteurs de niveaux
5	<p>La recherche témoigne systématiquement d'une analyse minutieuse des similarités et des différences qui existent dans l'utilisation des éléments de la danse au sein de deux cultures et/ou traditions en danse (l'une familière et l'autre non familière).</p> <p>Lorsque l'élève fait référence à des danses spécifiques, il formule des observations systématiquement correctes et convaincantes au sujet des caractéristiques distinctives du mouvement et de la structure/forme.</p> <p>La recherche écrite aborde les deux cultures et/ou traditions en danse de façon systématiquement équilibrée et fournit des preuves évidentes que l'élève dispose d'un certain nombre de connaissances pratiques sur l'une d'elles et de connaissances pratiques plus approfondies sur l'autre.</p>

### Critère D – Sources

Ce critère permet d'évaluer la pertinence de la citation, la qualité et l'utilisation des sources (qui doivent être à la fois primaires et secondaires) relatives aux deux cultures et/ou traditions en danse (l'une familière et l'autre non familière).

Points	Descripteurs de niveaux
0	Le travail n'atteint aucun des niveaux décrits ci-dessous.
1	Les sources primaires et secondaires relatives aux deux cultures et/ou traditions en danse sont correctement citées.
2	Les sources primaires et secondaires relatives aux deux cultures et/ou traditions en danse sont correctement citées et sont généralement de bonne qualité.
3	Les sources primaires et secondaires relatives aux deux cultures et/ou traditions en danse sont correctement citées. Elles sont généralement de bonne qualité et sont systématiquement utilisées de façon adéquate.

### Critère E – Organisation

Ce critère permet d'évaluer l'organisation et la présentation de la recherche sur la danse. Il permet notamment de vérifier si les similarités et les différences ont été traitées de façon équilibrée.

Points	Descripteurs de niveaux
0	Le travail n'atteint aucun des niveaux décrits ci-dessous.
1	La recherche est globalement organisée et présentée de façon adéquate.
2	La recherche est organisée et présentée de façon adéquate.

**Critère F – Discussion comparative à partir de deux courts extraits**

Ce critère permet d'évaluer la façon dont l'élève (du point de vue du spectateur et non du chorégraphe) examine, compare et oppose un aspect (ou un nombre limité d'aspects) de la composition de deux courts extraits provenant des deux cultures et/ou traditions qu'il a choisies.

L'élève doit se concentrer sur les aspects d'un ou de plusieurs éléments de la danse (l'utilisation spécifique du corps notamment au niveau de l'espace, du temps et de l'énergie) et/ou du développement et/ou de l'arrangement des mouvements.

La discussion comparative approfondie doit fournir la preuve que l'élève dispose d'un certain nombre de connaissances pratiques sur la culture et/ou tradition qui ne lui est pas familière (pas nécessairement sur l'extrait) ainsi que de connaissances pratiques plus approfondies sur la culture et/ou tradition qui lui est familière, y compris de connaissances sur les mouvements utilisés dans l'extrait.

Points	Descripteurs de niveaux
0	Le travail n'atteint aucun des niveaux décrits ci-dessous.
1	La discussion comparative se concentre parfois sur les aspects requis des deux courts extraits et fournit parfois la preuve que l'élève dispose de connaissances pratiques adéquates. La discussion est parfois inexacte.
2	La discussion comparative se concentre généralement sur les aspects requis des deux courts extraits et fournit la preuve que l'élève dispose de connaissances pratiques adéquates. La discussion est généralement exacte.
3	La discussion comparative se concentre systématiquement sur les aspects requis des deux courts extraits et fournit la preuve que l'élève dispose de connaissances pratiques adéquates. La discussion est exacte et bien équilibrée.
4	La discussion comparative se concentre précisément sur les aspects requis des deux courts extraits et fournit la preuve que l'élève dispose de connaissances pratiques adéquates. La discussion est exacte, efficace et bien équilibrée.
5	La discussion comparative se concentre parfaitement sur les aspects requis des deux courts extraits et fournit la preuve que l'élève dispose de connaissances pratiques adéquates. La discussion est systématiquement exacte, efficace et bien équilibrée.



# Évaluation interne

## But de l'évaluation interne

L'évaluation interne fait partie intégrante du cours et est obligatoire pour les élèves du NS et du NM. Elle leur permet de prouver leurs compétences et leurs connaissances, et de s'attacher à des domaines qui les intéressent, sans les contraintes de temps et les restrictions associées aux épreuves écrites d'examen. L'évaluation interne doit, dans la mesure du possible, faire partie de l'enseignement en classe et ne doit pas être une activité séparée menée à la fin du programme d'études.

Les exigences de l'évaluation interne pour le NS et le NM du cours de danse sont les mêmes dans la mesure où tous les élèves doivent remettre le travail qu'ils ont réalisé dans le cadre de la composante « Prestation ». Cependant, le travail demandé aux élèves du NS est plus important.

## Direction des travaux et authenticité

Les composantes remises pour l'évaluation interne au NM et au NS doivent être le travail personnel de l'élève. Cela ne signifie pas pour autant que les élèves doivent décider d'un titre, d'un sujet, d'une idée ou d'une œuvre particulière puis être livrés à eux-mêmes sans soutien de la part de l'enseignant pour effectuer leur travail. L'enseignant doit jouer un rôle important tant durant la planification du travail que durant l'exécution du travail de l'évaluation interne. Il est tenu de s'assurer que les élèves connaissent :

- les exigences concernant le type de travail qui sera remis pour l'évaluation interne ;
- les critères d'évaluation – les élèves doivent comprendre que le travail qu'ils remettront doit répondre aux critères de manière adéquate.

Les enseignants et les élèves doivent discuter ensemble des travaux évalués en interne. Les élèves doivent être incités à entamer des discussions avec l'enseignant pour obtenir des conseils et des informations et ils ne doivent pas être pénalisés pour cela. Toutefois, si un élève ne peut terminer son travail sans l'aide substantielle de l'enseignant, cela doit être mentionné sur le formulaire prévu à cet effet disponible dans le *Manuel de procédures pour le Programme du diplôme*.

Les enseignants sont chargés de s'assurer que tous leurs élèves comprennent la signification et l'importance des concepts liés à l'intégrité en milieu scolaire, et plus particulièrement l'authenticité et la propriété intellectuelle. Ils doivent vérifier que tous les travaux que les élèves remettent pour l'évaluation ont été effectués conformément aux exigences et doivent expliquer clairement aux élèves que ces travaux doivent être entièrement les leurs.

Dans le cadre du processus d'apprentissage, les enseignants peuvent donner des conseils aux élèves sur le premier brouillon / la première prestation du travail évalué en interne. Ces conseils doivent porter sur la façon dont le travail pourrait être amélioré. Dans le cas d'un travail écrit, l'enseignant ne doit pas annoter ou réviser en profondeur le brouillon de l'élève ; s'il s'agit d'une prestation, l'enseignant ne doit pas la commenter de manière trop approfondie. La version remise à l'enseignant après ce premier brouillon/cette première prestation doit être la version finale.

Les enseignants doivent authentifier tout travail envoyé à l'IB pour révision de notation ou évaluation. Ils ne doivent pas envoyer de travaux qui, à leur connaissance, constituent des cas de fraude présumée ou confirmée. Chaque élève doit signer la page de couverture de l'évaluation interne afin de confirmer que son travail est authentique et qu'il s'agit de la version finale de celui-ci. Une fois qu'un élève a remis la version finale de son travail à l'enseignant (ou au coordonnateur) pour évaluation interne ainsi que la page de couverture signée, il ne peut plus se rétracter.

L'authenticité du travail peut être vérifiée en discutant avec l'élève du contenu du travail et en examinant en détail un ou plusieurs des points suivants :

- le projet initial de l'élève ;
- le premier brouillon / la première prestation ;
- le style d'écriture / de la prestation, en comparaison avec les autres travaux de l'élève.

Une page de couverture pour l'évaluation interne signée par l'enseignant et l'élève doit accompagner le travail de chaque élève, et non pas uniquement les travaux envoyés comme échantillons à un examinateur pour révision de notation. Si l'enseignant et le candidat signent une page de couverture, mais que cette dernière comporte une remarque expliquant que le travail du candidat est susceptible de ne pas être authentique, aucune note ne sera décernée au candidat pour cette composante et aucune note finale ne sera attribuée. Pour obtenir de plus amples renseignements, veuillez vous reporter à la publication *Intégrité en milieu scolaire* ainsi qu'aux articles pertinents du *Règlement général du Programme du diplôme*.

Pour obtenir de plus amples renseignements à ce sujet, veuillez vous reporter au *Manuel de procédures pour le Programme du diplôme*.

## Travail de groupe

Veuillez vous reporter aux exigences de la composante « Prestation » énoncées dans la section « Description détaillée de l'évaluation interne – NM et NS ».

## Volume horaire

L'évaluation interne fait partie intégrante du cours de danse ; elle correspond à 40 % de l'évaluation finale au NM et au NS. Cette pondération doit se refléter dans le temps alloué à l'enseignement des connaissances, des compétences et de la compréhension requises pour cette composante, de même que dans le temps total alloué pour effectuer le travail requis.

On recommande d'attribuer à cette composante un total d'approximativement 60 heures (NM) et 90 heures (NS). Ceci devrait comprendre :

- le temps nécessaire à l'enseignant pour expliquer aux élèves les modalités de l'évaluation interne ;
- les heures de cours nécessaires pour permettre aux élèves de travailler en classe sur la composante de l'évaluation interne ;
- le temps nécessaire à chaque élève pour consulter son enseignant ;
- du temps pour mesurer les progrès effectués et vérifier l'authenticité du travail.

## Exigences et recommandations

Il est important, pour garantir la validité du processus de révision de notation, que l'évaluation interne réalisée par l'enseignant porte sur les mêmes documents que ceux dont disposera le réviseur de notation (par exemple, les enregistrements et les documents écrits).

Tous les enregistrements doivent être envoyés sur DVD ou sur tout autre format numérique stipulé par l'IB et précisé aux établissements.

Les enseignants doivent vérifier qu'il est possible de lire les enregistrements remis pour l'évaluation sur un autre appareil que celui utilisé pour effectuer l'enregistrement. Les noms de l'établissement scolaire et de l'élève doivent impérativement être précisés sur le boîtier du DVD et dans la légende correspondante et les enseignants doivent s'assurer que seuls des enregistrements de bonne qualité sont envoyés.

## Utilisation des critères d'évaluation interne

L'évaluation interne repose sur un certain nombre de critères. Chaque critère d'évaluation comprend des descripteurs définissant des niveaux d'accomplissement spécifiques auxquels correspond une gamme de points. Bien que les descripteurs de niveaux portent sur les aspects positifs du travail, la notion d'échec peut être incluse dans la description.

Les enseignants doivent évaluer les travaux remis pour l'évaluation interne au NS et au NM à l'aide des critères d'évaluation en utilisant les descripteurs de niveaux.

- Les critères d'évaluation sont identiques pour le NM et le NS.
- Le but consiste à trouver, pour chaque critère, le descripteur qui correspond le mieux au niveau du travail à l'aide du modèle de meilleur ajustement. Le modèle de meilleur ajustement consiste à effectuer un jugement lorsqu'un travail satisfait à des aspects de la bande de notation à des niveaux différents. Les points attribués doivent refléter le plus possible l'accomplissement dans son ensemble par rapport au critère. Il n'est pas nécessaire que tous les aspects du descripteur de niveaux soient remplis pour que les points correspondants soient attribués.
- Lorsqu'ils évaluent le travail d'un élève, les enseignants doivent, pour chaque critère, lire les descripteurs de niveaux jusqu'à ce qu'ils atteignent celui qui décrit le mieux le travail évalué. Si un travail semble se situer entre deux descripteurs, l'enseignant doit les relire et choisir celui qui est le plus approprié au travail de l'élève.
- Lorsqu'un niveau contient une gamme de points, l'enseignant doit donner les points les plus élevés si le travail de l'élève démontre les qualités décrites dans une large mesure. Il doit accorder une note plus basse du descripteur si le travail démontre les qualités décrites dans une moindre mesure.
- Seuls les nombres entiers seront retenus. Les fractions et les décimales ne sont pas acceptées.
- Les enseignants ne doivent pas penser en termes de réussite ou d'échec, mais plutôt chercher à déterminer le descripteur adéquat pour chaque critère d'évaluation.
- Les descripteurs les plus élevés ne correspondent pas nécessairement à un travail parfait et doivent être à la portée des élèves. Les enseignants ne doivent pas hésiter à choisir les descripteurs extrêmes s'ils décrivent de façon adéquate le niveau du travail évalué.
- Un élève qui a atteint un niveau élevé pour un critère donné n'atteindra pas nécessairement un niveau élevé pour les autres critères. De même, l'atteinte d'un niveau inférieur pour un critère donné n'implique pas nécessairement que le travail atteindra un niveau inférieur pour les autres critères. Les enseignants ne doivent pas s'attendre à voir l'évaluation de l'ensemble des élèves suivre une distribution particulière de notes.
- Il est recommandé de mettre les critères d'évaluation à la disposition des élèves.

## Description détaillée de l'évaluation interne – NM et NS

### Prestation

**Heures d'enseignement recommandées : 60 heures au NM et 90 heures au NS**

**Pondération : 40 % (NM/NS)**

Les heures d'enseignement recommandées doivent être dispensées pendant le cours pour préparer l'élève en vue de sa prestation.

La composante « Prestation » a pour but d'évaluer la capacité des élèves à démontrer les objectifs d'évaluation énoncés ci-après.

- Démontrer une connaissance et une compréhension de la ou des danses que l'élève a choisi d'exécuter (objectif d'évaluation 1)
- Démontrer sa capacité à présenter une prestation de qualité (objectif d'évaluation 2)
- Faire preuve d'une capacité à interpréter avec sensibilité l'intention de la ou des danses (objectif d'évaluation 3)
- Démontrer une maîtrise des compétences techniques propres à la danse (objectif d'évaluation 4)

### Tâche

Les élèves, en concertation avec leur enseignant, doivent choisir la ou les danses qui seront exécutées dans le cadre de la prestation. La ou les danses choisies doivent refléter les différents niveaux d'aptitude des élèves en tant qu'interprètes et être adaptées à leur niveau de compétence ainsi qu'à la danse choisie.

Les élèves doivent satisfaire aux exigences énoncées ci-après.

- Les élèves du NM devront exécuter une ou deux danses (solo, duo ou en groupe, à condition qu'au moins l'une d'elles soit un solo ou un duo) dans un ou plusieurs styles au choix. La durée totale de la prestation doit être comprise entre 3 et 6 minutes.
- Les élèves du NS devront exécuter deux ou trois danses (solo, duo ou en groupe, à condition qu'au moins l'une d'elles soit un solo ou un duo) dans un ou plusieurs styles au choix. La durée totale de la prestation doit être comprise entre 6 et 9 minutes. Au NS, au moins la moitié de la prestation totale doit être consacrée à un solo et/ou à un duo.
- Les prestations doivent permettre à l'élève de démontrer sa virtuosité et son expressivité. Celles-ci doivent être adaptées à la danse et aux aptitudes techniques du danseur.
- Si l'élève choisit de présenter plusieurs danses, il doit être encouragé à choisir, en accord avec son enseignant, des danses qui lui permettent de démontrer un éventail de compétences d'expression et de styles.
- Le choix des danses en groupe doit faire l'objet d'une attention particulière : l'élève doit avoir une implication suffisamment importante pour permettre l'évaluation de sa prestation.
- Si plusieurs élèves présentent un même travail en groupe dans le cadre de la composante « Prestation », l'envoi d'un seul enregistrement vidéo est autorisé. Cependant, le travail final remis doit refléter au mieux ce que chaque élève a réussi à accomplir. Chaque élève doit être clairement identifiable.
- Les danses en duo et en groupe doivent être exécutées avec un ou plusieurs élèves inscrits dans le même établissement que l'élève du cours de danse du Programme du diplôme.
- La composition ou l'arrangement de chaque danse doit être réalisé par une personne autre que l'élève (par exemple, l'enseignant ou un chorégraphe invité) ou la danse doit être enseignée à partir du répertoire classique. Dans le cadre de la prestation chorégraphique, les élèves ne sont pas autorisés à présenter leurs propres chorégraphies.

- Chaque danse doit être exécutée dans le cadre d'une représentation publique se déroulant dans une salle de danse. Pour garantir la visibilité optimale de l'enregistrement vidéo, la représentation doit être filmée dans des conditions d'éclairage de service (et non avec un éclairage de théâtre) et les élèves doivent porter leur tenue de danse habituelle, et non des costumes. Les élèves qui présentent un travail destiné à l'évaluation doivent impérativement porter un haut d'une couleur qui permet de les distinguer clairement des autres danseurs. Si les élèves du NS choisissent de présenter une troisième danse, l'une des trois danses peut être filmée sur une scène de théâtre, dans des conditions d'éclairage de service, à l'occasion d'une représentation publique. (Ils ne sont pas autorisés à utiliser un éclairage de théâtre.) Si le costume représente un aspect essentiel de la danse concernée, les élèves peuvent le porter. Dans le cas contraire, ils doivent porter leur tenue de danse habituelle.

Bien que chaque danse puisse être filmée à n'importe quel moment du cours, le travail final remis doit refléter ce que l'élève a réussi à accomplir de mieux tout au long du cours.

Il est essentiel de se reporter au *Manuel de procédures pour le Programme du diplôme* pour obtenir des informations sur les procédures d'évaluation. Ce document fournit des instructions détaillées sur les enregistrements vidéo des travaux d'élèves.

### **Durée prescrite**

Si la durée prescrite est dépassée, l'évaluation doit porter sur les 6 premières minutes de la durée totale de la prestation pour les élèves du NM, et sur les 9 premières minutes de la durée totale de la prestation pour les élèves du NS. En cas de doute, les examinateurs ont pour consigne de déterminer à quel moment l'élève a dépassé la durée prescrite.

En ce qui concerne les travaux dont la durée est largement inférieure à la durée prescrite, il est peu probable qu'ils satisfassent aux exigences établies pour la tâche et reçoivent des notes élevées.

### **Remarques sur le programme exécuté**

L'élève est également tenu de remettre de brèves remarques sur le programme exécuté. Ces remarques devront fournir des renseignements sur chaque danse devant être exécutée dans le cadre d'une prestation et doivent impérativement comporter les informations suivantes :

- le titre de la danse ;
- le nom du chorégraphe (par exemple, un enseignant, un artiste invité, une chorégraphie reconstituée à partir du répertoire classique) ;
- le nom des collaborateurs (par exemple, le compositeur, les concepteurs) ;
- un bref exposé des motivations de la danse et de son interprétation (un ou deux paragraphes maximum) ;
- toute information complémentaire pertinente (par exemple, les raisons qui ont incité l'élève à exécuter cette danse en particulier).

Les remarques de chaque élève sur le programme exécuté doivent être rédigées de manière individuelle et non dans le cadre d'une collaboration (dans le cas où plusieurs élèves choisiraient de présenter la ou les mêmes danses).

### **Critères utilisés pour évaluer la prestation**

La prestation de chaque élève sera évaluée par l'enseignant à l'aide des quatre critères d'évaluation interne.

La prestation proposée par l'élève sera évaluée en fonction :

- de son impact ;
- des compétences techniques ;

- de la capacité d'interprétation dont l'élève fait preuve ;
- des remarques sur le programme exécuté.

(Voir la section « Critères d'évaluation interne – NM et NS ».)

L'élève doit pouvoir consulter les descripteurs des critères d'évaluation à tout moment du cours.

## Critères d'évaluation interne – NM et NS

### Présentation

La section suivante fournit un aperçu des critères d'évaluation interne utilisés au NM et au NS.

Il existe quatre critères d'évaluation au NM et au NS.

Critère A	Impact	10 points
Critère B	Compétences techniques	5 points
Critère C	Capacité d'interprétation	5 points
Critère D	Remarques sur le programme exécuté	2 points
	Total	22 points

Les descripteurs ci-dessous sont réservés à l'usage des examinateurs et sont présentés ici à titre d'information pour les enseignants et les élèves.

### Prestation (NM/NS)

#### Critère A – Impact

Ce critère permet d'évaluer le degré de réussite de la prestation.

Points	Descripteurs de niveaux
0	Le travail n'atteint aucun des niveaux décrits ci-dessous.
1 – 2	Le travail tente d'avoir un impact, mais peu de parties de la prestation y parviennent.
3 – 4	Le travail tente d'avoir un impact et quelques parties de la prestation y parviennent.
5 – 6	Le travail a un impact, la prestation étant partiellement efficace.
7 – 8	Le travail a un impact certain, la prestation étant globalement efficace.
9 – 10	Le travail a un impact certain, la prestation étant systématiquement efficace.

### Critère B – Compétences techniques

Ce critère permet d'évaluer la force physique, la maîtrise et la coordination, la conscience de l'espace, la dynamique, l'exactitude rythmique et la précision temporelle en fonction de la danse.

Points	Descripteurs de niveaux
0	Le travail n'atteint aucun des niveaux décrits ci-dessous.
1	Le travail tend à montrer que l'élève maîtrise quelques compétences techniques mais de manière limitée.
2	Le travail montre que l'élève maîtrise quelques compétences techniques de manière partiellement efficace.
3	Le travail montre que l'élève maîtrise les compétences techniques de manière partiellement efficace.
4	Le travail montre que l'élève maîtrise les compétences techniques de manière globalement efficace.
5	Le travail montre que l'élève maîtrise les compétences techniques de manière systématiquement efficace.

### Critère C – Capacité d'interprétation

Ce critère s'intéresse à la capacité d'interprétation. Il évalue la dimension interne (la cohérence de l'intention démontrant la compréhension que le danseur a du travail, ses éléments techniques ainsi que ses éléments de communication) et la dimension externe (la clarté et la manière particulière dont l'intention est transmise à un public par le biais de la cohérence du style, du phrasé et de la dynamique, et la sensibilité de l'interprétation en fonction de l'intention véhiculée par la danse).

Points	Descripteurs de niveaux
0	Le travail n'atteint aucun des niveaux décrits ci-dessous.
1	Le travail tend à démontrer une capacité d'interprétation mais il comporte de nombreuses erreurs importantes.
2	Le travail démontre une certaine capacité d'interprétation partiellement efficace mais il comporte quelques erreurs importantes.
3	Le travail, qui est dans l'ensemble correctement exécuté, démontre une capacité d'interprétation partiellement efficace.
4	Le travail, qui est dans l'ensemble correctement exécuté, démontre une capacité d'interprétation généralement efficace.
5	Le travail, qui est correctement exécuté, démontre une capacité d'interprétation efficace.

**Critère D – Remarques sur le programme exécuté**

Ce critère permet d'évaluer les renseignements fournis sur chacune des danses présentées, notamment le titre de la danse, le nom du chorégraphe et des collaborateurs, la motivation de la danse et son interprétation. Des informations complémentaires pertinentes peuvent également être brièvement présentées.

Points	Descripteurs de niveaux
0	Le travail n'atteint aucun des niveaux décrits ci-dessous.
1	Les remarques sur le programme exécuté soutiennent partiellement l'intention et l'interprétation du travail.
2	Les remarques sur le programme exécuté soutiennent l'intention et l'interprétation du travail.



## Glossaire de mots-consignes

### Mots-consignes et définitions

Les mots-consignes, autrefois appelés « termes utilisés dans le cadre de l'évaluation » et présentés ci-après, sont des termes et formules clés utilisés dans les questions d'examen. Les élèves doivent les connaître et les comprendre dans le sens des définitions données. Bien que ces mots-consignes soient ceux qui reviennent le plus souvent dans les questions d'examen, il est possible que d'autres termes soient parfois utilisés pour amener les élèves à présenter leur argumentation d'une autre façon.

<b>Analyser</b>	Décomposer de manière à exposer les éléments essentiels ou la structure.
<b>Comparer</b>	Exposer les similarités qui existent entre deux ou plusieurs éléments ou situations et se référer à ces deux ou à tous ces éléments tout du long.
<b>Comparer et opposer</b>	Exposer les similarités et les différences qui existent entre deux ou plusieurs éléments ou situations et se référer à ces deux ou à tous ces éléments tout du long.
<b>Décrire</b>	Exposer de façon détaillée.
<b>Démontrer</b>	Établir de manière évidente, par un raisonnement ou des éléments de preuve, en illustrant à l'aide d'exemples ou de mises en pratique.
<b>Discuter</b>	Proposer une critique équilibrée et réfléchie s'appuyant sur différents arguments, facteurs ou hypothèses. Les opinions et conclusions doivent être présentées clairement et étayées par des preuves adéquates.
<b>Évaluer</b>	Émettre un jugement en pesant les points forts et les points faibles.
<b>Examiner</b>	Aborder un argument ou un concept de façon à faire la lumière sur ses postulats et ses corrélations.
<b>Expliquer</b>	Donner un compte rendu détaillé incluant les raisons ou les causes.
<b>Explorer</b>	Mener un processus de découverte de façon systématique.
<b>Identifier</b>	Fournir la bonne réponse à partir de plusieurs possibilités.
<b>Opposer</b>	Exposer les différences qui existent entre deux ou plusieurs éléments ou situations et se référer à ces deux ou à tous ces éléments tout du long.
<b>Rechercher</b>	Observer, étudier ou effectuer un examen minutieux et systématique en vue d'établir des faits et de parvenir à des conclusions nouvelles.
<b>Résumer</b>	Présenter brièvement ou donner une idée générale.

## Glossaire de termes relatifs à la danse

Afin de s'approprier ce glossaire de termes relatifs à la danse, les élèves sont encouragés à utiliser le vocabulaire de la danse spécifique à leurs propres cultures et/ou traditions en danse.

<b>Arrangement</b>	Fait d'apporter des modifications à des danses existantes en variant des éléments tels que le nombre de danseurs, l'espace, le temps et l'enchaînement des mouvements.
<b>Composition</b>	Invention et articulation de mouvements au niveau de l'espace, du temps et de l'énergie, et création d'une forme de danse en vue de concrétiser une intention. Cette structure générale peut englober d'autres éléments tels que la musique, les costumes, les décors, les accessoires, les effets visuels et sonores, les textes et l'éclairage.
<b>Culture en danse</b>	En règle générale, cette expression désigne les danses qui évoluent en s'inspirant des valeurs et des pratiques esthétiques présentes dans des groupes ethniques ou des régions spécifiques.
<b>Dynamique</b>	Le dosage du rythme, de l'énergie et du flux ; le degré de force / d'intensité utilisé.
<b>Éléments de la danse</b>	Utilisation spécifique du corps, notamment au niveau de l'espace, du temps et de l'énergie.
<b>Exactitude rythmique</b>	Degré avec lequel une prestation est en adéquation avec la structure métrique de la danse.
<b>Extrait de danse</b>	Partie d'une danse ou d'un ensemble de danses pouvant être considérée comme un tout.
<b>Fonction de la danse</b>	Fin ou fins d'une danse, du point de vue de son chorégraphe et des autres.
<b>Improvisation structurée</b>	Enchaînement spontané de possibilités de mouvement en réponse à un contexte particulier. (L'improvisation est souvent utilisée pour favoriser la découverte d'un style personnel de mouvements ou en guise de préparation à une chorégraphie. Dans les styles établis, l'improvisation constitue souvent une caractéristique de la représentation, par laquelle les danseurs peuvent manipuler spontanément des éléments donnés et ainsi démontrer leur maîtrise des éléments propres au style en vue de réaliser une structure chorégraphique.)
<b>Narration</b>	Danse qui raconte une histoire.
<b>Phrasé</b>	Articulation de la syntaxe en danse et en musique dans le but de former des unités logiques de temps.
<b>Précision temporelle</b>	Degré avec lequel le temps est utilisé de façon adéquate par rapport à la chorégraphie. Cet aspect vient compléter la structure rythmique de la musique sans nécessairement être synchronisé avec cette dernière. Cette notion est particulièrement importante en l'absence d'accompagnement musical.

<b>Projection</b>	Portée communicative d'un interprète ou d'une prestation.
<b>Répertoire classique</b>	Danses ou extraits de danses de grande qualité qui sont largement reconnus et continuent à être exécutés.
<b>Structure/forme de la danse</b>	En règle générale, articulation systématique de phrases individuelles en vue de créer des parties plus longues appelées « sections » qui composent une œuvre complète. On appelle « forme » la façon dont l'œuvre complète est structurée.
<b>Style de danse</b>	Manière particulière de se mouvoir ; caractéristiques propres à la création ou à l'exécution d'une danse qui permettent d'identifier cette dernière comme appartenant à un chorégraphe, à une école ou à une époque spécifique.
<b>Tradition en danse</b>	En règle générale, il s'agit de la codification particulière d'un mouvement dansé qui s'est établi au fil du temps. Cette codification peut inclure des éléments chorégraphiques hybrides.
<b>Une danse</b>	Articulation particulière de mouvements du corps humain, dans le temps et dans l'espace, qui incarne un concept cohérent. Elle peut exister seule ou s'inscrire dans le cadre d'une œuvre plus large, mais doit comporter une structure complète.