



**HISTORIA
NIVEL SUPERIOR Y MEDIO
PRUEBA 1**

Martes 13 de noviembre de 2007 (tarde)

1 hora

CUADERNILLO DE FUENTES

CUADERNILLO DE FUENTES – INSTRUCCIONES PARA LOS ALUMNOS

- No abra este cuadernillo hasta que se lo autoricen
- El cuadernillo contiene las fuentes que se necesitan para contestar las preguntas de la prueba 1.
 - Sección A página 2
 - Sección B página 5
 - Sección C página 8

Las fuentes de este cuadernillo han sido adaptadas: las adiciones de palabras o explicaciones se muestran entre corchetes []; las omisiones de texto importantes se indican mediante puntos suspensivos ...; los cambios de poca importancia no están señalados.

SECCIÓN A

Tema prescrito 1 La URSS bajo el mandato de Stalin, 1924 a 1941

Estas fuentes se refieren al ascenso de Stalin al poder tras la muerte de Lenin, 1924 a 1929.

FUENTE A *Extracto de **Stalin and Khrushchev: The USSR 1924–1964** (Stalin y Krushchev: la URSS 1924–1929) de Michael Lynch, historiador británico, publicado en Londres, 1990.*

Stalin se convirtió en el eslabón indispensable [necesario] en la cadena de mando del Partido Comunista y del gobierno Soviético. Esta posición le dio el poder del mecenazgo: el derecho de nombrar a quienes él quisiera para ocupar cargos oficiales en el partido y en el gobierno. Utilizó este poder para situar a sus seguidores en puestos clave. Dado que le debían el cargo (ya que podía despedirlos, aparte de contratarlos), Stalin podía contar con su apoyo en las votaciones en diversos comités... Con independencia de la capacidad o de la fuerza de los argumentos de quienes se le oponían, Stalin siempre podía vencerlos en las votaciones. Sus ventajas sobre sus rivales habían aumentado con los cambios en la estructura del Partido Comunista. El Partido había emprendido el programa de “afiliación Lenin” [una ampliación del número de miembros del Partido]. Los nuevos miembros eran personas con poca formación y sin sofisticación política, pero entendían que los privilegios que acompañaban a la condición de miembro del Partido dependían de su lealtad a quienes les habían aceptado en el mismo. El Secretario General disponía así de un número de votos seguros en los distintos comités del Partido a nivel local y central.

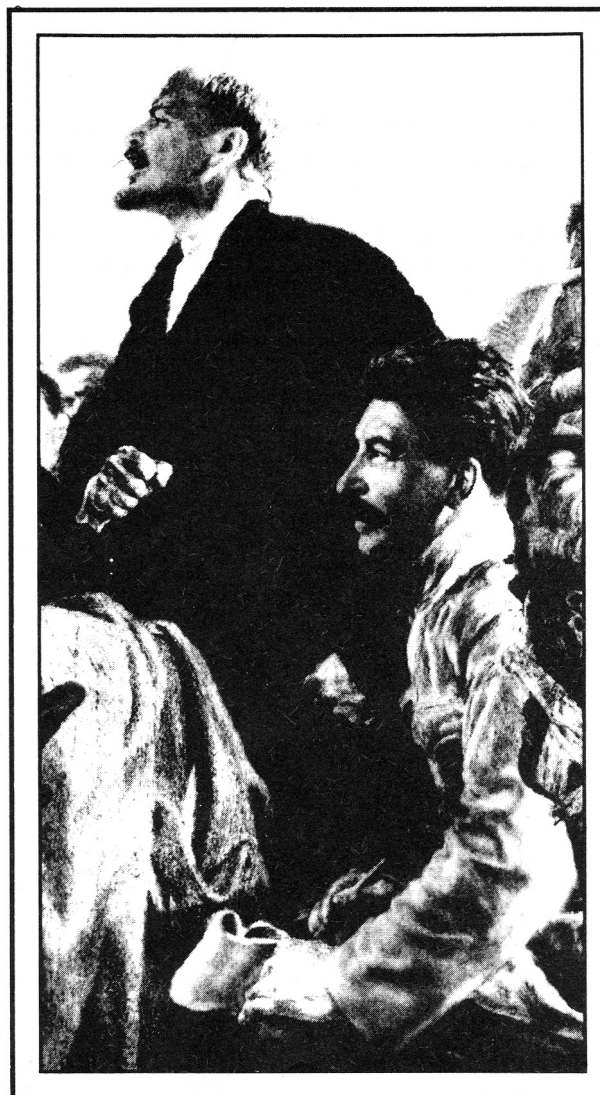
FUENTE B *Extracto de una conversación entre **Nadezhda Joffe** y un periodista a finales de la década de 1990 recordando ciertas actitudes hacia Stalin. (El padre de Nadezhda Joffe era amigo íntimo de Trotsky.)*

Nadie creyó que Stalin supusiera ningún peligro. A Zinoviev y a Kamenev, por ejemplo, no les habría gustado ver a Bujarin en el papel de Secretario General, y a Bujarin no le habría gustado ver a Zinoviev en dicho cargo, y todos ellos estaban de acuerdo en que les asustaba Trotsky... pero nadie parecía oponerse en particular a la idea de que Stalin ocupase el cargo y, por eso, finalmente ocurrió así.

FUENTE C *Extracto de **Khrushchev Remembers: Memoirs** (Khrushchev recuerda: Memorias) de N. Khrushchev, publicadas en Londres, 1971, que describen acontecimientos ocurridos en el Partido.*

El Partido lideró una enorme lucha política ideológica contra quienes, en sus propias filas, proponían tesis anti-leninistas, y representaban una corriente política hostil al Partido. Era una lucha tenaz y difícil, pero necesaria, porque tanto la corriente política del bloque trotskysta como la de los bujarinistas llevaban a la restauración del capitalismo y a la capitulación [rendición] frente a la burguesía... Éste fue el motivo por el que el Partido lideró la lucha ideológica y explicó a sus miembros, y a las masas que no pertenecían al Partido, el daño y el peligro que suponían las propuestas no leninistas de la oposición trotskyista y de los oportunistas de derechas. Y esta enorme labor para explicar lo que era el Partido dio sus frutos [tuvo éxito]: tanto los trotskyistas como los oportunistas de derechas fueron políticamente aislados. Una aplastante mayoría del Partido apoyó la corriente leninista y el Partido logró despertar y organizar a las masas trabajadoras para que aplicasen dicha corriente y construyesen el socialismo.

FUENTE D *Cuadro encargado por Stalin a mediados de la década de 1920, titulado “Camaradas unidos en el Primer Congreso Pan-ruso de los Soviets.”*



FUENTE E *Extracto de A History of Twentieth Century Russia (Historia de la Rusia del siglo XX) de Robert Service, profesor de Historia de Rusia, publicada en Londres, 1997.*

Stalin, al defender que el socialismo era posible sin las políticas de Trotsky, ofrecía una alternativa prometedora. A medida que Stalin iba añadiendo una dimensión ideológica a su autoridad burocrática, también se las iba ingeniando para [iba consiguiendo] limpiar su nombre, que Lenin había manchado [deshonrado]. En el Congreso del Partido de 1923, Stalin se apoyó en Kamenev y Zinoviev, que seguían prefiriéndolo a él antes que a Trotsky, para evitar que el testamento político de Lenin se hiciese público...

Se esforzó mucho para lograr ganarse la confianza de los líderes provinciales... reservando tiempo en los Congresos y en su despacho para conversar con ellos. Sin embargo, su estilo siguió siendo abrasivo a la hora de atacar a la oposición. Su lenguaje era sarcástico, repetitivo y agresivo, y sus argumentos intransigentes.

En la Conferencia del Partido, en enero de 1924, fue él quien alineó a los conferenciantes para el asalto [ataque] a Trotsky y a la Oposición de Izquierda. La capacidad de Stalin para dirigir la Secretaría era bien conocida. Lo que sorprendió a sus rivales, dentro y fuera de la Oposición de Izquierda, fue su talento para organizar todo el Partido.

Las fuentes de este cuadernillo han sido adaptadas: las adiciones de palabras o explicaciones se muestran entre corchetes []; las omisiones de texto importantes se indican mediante puntos suspensivos ...; los cambios de poca importancia no están señalados.

SECCIÓN B

Tema prescrito 2 El surgimiento y evolución de la República Popular de China, 1946 a 1964

Estas fuentes se refieren al segundo Plan Quinquenal de China, 1958–1962.

FUENTE A *Extracto de un documento interno enviado a los comunistas veteranos por Mao Zedong (Mao Tse-tung) en enero/febrero de 1958. “**Sesenta puntos sobre métodos de trabajo**”.*

Continuar la revolución: nuestras revoluciones llegan una tras otra. Empezamos con la toma de poder en todo el país en 1949 y luego siguieron en rápida sucesión la reforma agraria anti-feudal, la cooperativización agrícola, y la reconstrucción socialista de las industrias privadas, del comercio y de la artesanía. Ahora debemos iniciar una revolución tecnológica, de modo que, dentro de quince años o más, podamos adelantarnos a Gran Bretaña. De aquí a quince años, cuando dispongamos de abundantes alimentos, hierro y acero, emprendemos una iniciativa aún mayor. Nuestras revoluciones son como batallas: tras la victoria, debemos establecer inmediatamente un nuevo objetivo.

FUENTE B *Extracto de un editorial de People’s Daily (Diario del Pueblo), el periódico del Partido Comunista, “**Hold High the Red Flag of People’s Communes and March Forward**” (Enarbolemos la bandera roja de las comunas populares y marchemos adelante) 3 de septiembre de 1958.*

Allí donde las comunas populares ya se han hecho realidad, los campesinos se reúnen, al son de los tambores y de los gongs, para celebrar la ocasión con gran alegría. Su entusiasmo por la producción ha alcanzado una nueva cota. En especial los campesinos pobres y los de clase media baja se regocijan por la formación de la comuna, que consideran “la realización de un sueño que habían albergado durante mucho tiempo”. La comuna popular se caracteriza por su mayor tamaño y por su naturaleza más socialista. Con un gran número de miembros y extensas superficies de terreno, las comunas pueden producir y construir a gran escala, abarcando una gran variedad de actividades. No sólo lleva a cabo la gestión agrícola, forestal, la de cría de animales y la pesquera en su totalidad, sino que también la industria (el obrero), la agricultura (el campesino), el intercambio (el comerciante), la cultura y la educación (el estudiante), y los asuntos militares (el militar) se funden en uno. Cada una de las comunas populares que se han establecido hasta ahora tienen normalmente unos 10.000 miembros, y en algunos casos 10.000 unidades familiares.

FUENTE C *Extracto de Mao The Unknown Story (Mao, la historia desconocida), una biografía popular, de Jung Chang y Jon Halliday, Londres 2005.*

En el verano de 1958, Mao obligó a toda la población rural a distribuirse en nuevas unidades más grandes llamadas “comunidades populares”. El objetivo era hacer más eficaz el trabajo inhumano. Él mismo dijo que, concentrando a los campesinos en un menor número de unidades (26.000 o más en toda China), “es más fácil controlarlos”. La primera comuna, “Chayashan Sputnik”, se fundó en la provincia modelo de Henan. Su estatuto, que fue revisado por Mao, quien lo declaró “un gran tesoro”, ordenaba que todos los aspectos de las vidas de sus miembros quedaran bajo el control de la comuna. Las 9.396 unidades familiares tenían que “entregar todos sus terrenos privados... sus casas, animales y árboles”. Tenían que vivir en dormitorios, “de acuerdo con el principio de favorecer la producción y el control”, y el estatuto, de hecho, declaraba que sus casas debían ser “desmontadas” “si la comuna necesitaba los ladrillos, las tejas o la madera”. La vida de todos los campesinos debía girar en torno al “trabajo”. Todos los miembros debían ser tratados como si estuvieran en el ejército, con un régimen de tres categorías: comuna, brigada y equipo de producción (normalmente un pueblo). A los campesinos se les permitía tener cantidades mínimas de dinero en efectivo. Las comunas eran campos de trabajadores-esclavos.

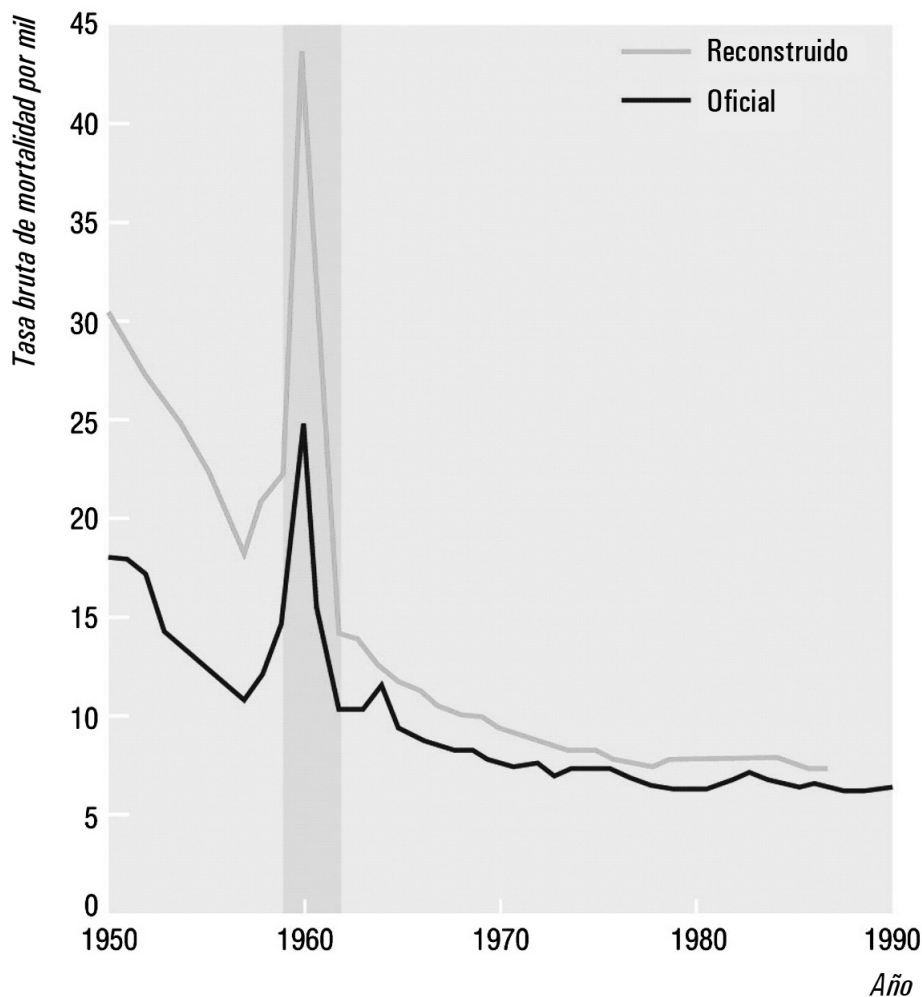
FUENTE D *Extracto de China's Path to Modernization, (El camino de China hacia la modernización), de Ranbir Vohra, profesor de Ciencias Políticas, Nueva Jersey, 2000.*

Las pérdidas de las cosechas y la hambruna generalizada causó disturbios en el campo. El valor de la producción agrícola en 1959 era inferior al de 1957 (la mitad de los acres cultivados habían quedado devastados); en 1960 y 1961, era inferior al de 1952; en 1962 empezó la recuperación, y el valor de la producción superó finalmente la cifra de 1952. Se ha calculado que la tasa de mortalidad aumentó hasta más del doble entre 1957 y 1960, y que “murieron entre 16,4 y 29,5 millones más de personas durante el Salto, por causa del Salto.”

Sin duda, la crisis puede atribuirse al Gran Salto Adelante: trastornos provocados por el establecimiento de las comunas, escasez de mano de obra debido a que se la destinó a las industrias rurales, al desplazamiento de campesinos a las ciudades, y a la pérdida de entusiasmo a causa de la reducción de incentivos materiales. En 1962, Liu Shaoqi (Liu Shao-ch'i) sugirió que las catástrofes (desastres) naturales provocaron el 30 % de los problemas de producción, y que el 70 % restante se debió a factores humanos.

FUENTE E

Gráfico en el artículo *China's Greatest Famine: 40 years later* (La mayor hambruna de China: 40 años después), de Vaclav Smil, *British Medical Journal* (Diario Médico Británico), (18 diciembre de 1999); 319,1619-1621, Fig.2.



Cifras de mortalidad oficiales en China entre 1950 y 1990 y cifras reconstruidas por historiadores y expertos médicos después de 1990. El período de hambruna aparece sombreado.

Las fuentes de este cuadernillo han sido adaptadas: las adiciones de palabras o explicaciones se muestran entre corchetes []; las omisiones de texto importantes se indican mediante puntos suspensivos ...; los cambios de poca importancia no están señalados

SECCIÓN C

Tema prescrito 3 La guerra fría, 1960 a 1979

Estas fuentes se refieren a las relaciones entre la Unión Soviética y la República Popular de China en la década de 1960.

FUENTE A *Extracto de **Khrushchev: The Man and His Era** (Khrushchev: el hombre y su época), de William Taubman, profesor de Ciencias Políticas, Nueva York, 2000.*

La inauguración del Tercer Congreso del Partido Comunista Rumano estaba prevista para el 20 de junio de 1960 en Bucarest. Hasta el 18 de junio, los preparativos seguían su curso habitual. Ese día, sin embargo, Khrushchev anunció de pronto su decisión de asistir... Cuando llegó, sorprendió a todos los delegados con un ataque contra China. Según una versión de los acontecimientos,... Khrushchev criticó a Mao directamente refiriéndose a él por su nombre, calificándolo de “indiferente a todo lo que no fueran sus teorías, y ajeno a la realidad del mundo moderno.”... Peng [líder de la delegación china]... se burló de Khrushchev por su falta de política exterior, excepto la de estar a favor de occidente un día y en contra al día siguiente. Sintiéndose desafiado, Khrushchev se vengó: de la noche a la mañana sacó a todos los asesores soviéticos de China. Según China, Moscú retiró a 1.390 expertos, rompió 343 contratos, y anuló 257 proyectos de cooperación científicos y tecnológicos...

FUENTE B *Viñeta política publicada por primera vez en el London Daily Mail el 23 de septiembre de 1963.*



“Sucio imperialista”

FUENTE C *Retrospectiva de las relaciones China-URSS y China-Rusia, de Rong Zhi en The Beijing Review, noviembre de 1999 (sitio web de información del actual gobierno chino).*

En 1964, Khrushchev anunció la retirada de todos sus expertos de China, interrumpiendo así el normal desarrollo de importantes proyectos y creando una gran presión económica. En 1964, los líderes de la URSS decidieron incrementar el número de tropas a lo largo de la frontera chino-soviética y desplegar tropas en la República Popular de Mongolia, presionando así militarmente a China. Tras el incidente de la isla de Zhenbao, en marzo de 1969, la URSS desplegó misiles nucleares de alcance medio a lo largo de la frontera chino-soviética y de la República Popular de Mongolia, aumentando la amenaza militar contra China. Al final de la década de 1950 y principios de la de 1960, Khrushchev cambió totalmente su actitud hacia China, y abandonó la política de consultar a este país y tomar en cuenta sus opiniones. En lugar de ello, intentó controlar a China. Ése es el motivo por el que la relación chino-soviética pasó de la amistad al antagonismo.

FUENTE D *Extracto de Mao's China and the Cold War (La China de Mao y la guerra fría), de Chen Jian, profesor de Relaciones chino-americanas, Carolina del Norte, 2001.*

Por una parte, Mao, especialmente después de 1962, argumentó repetidas veces que, a fin de evitar una “restauración capitalista” al estilo soviético, era necesario que el Partido y el pueblo chinos “no olvidasen nunca la lucha de clases”, impulsando a todo el país hacia otra nueva gran oleada de revolución continua. Por otra parte, Mao inició personalmente el gran debate entre los partidos chino y soviético, alegando que el Partido y estado soviéticos habían caído en el abismo “revisionista” y que correspondía entonces al Partido y al pueblo chinos el deber de enarbolar la bandera del auténtico socialismo y comunismo... Con la continua radicalización de la vida política y social china (la Revolución Cultural de 1966), la relación entre Beijing (Pekín) y Moscú se deterioró rápidamente. En 1963–64... la alianza... prácticamente había dejado de existir. En varias ocasiones, Mao incluso mencionó que China debía considerar a la Unión Soviética como un enemigo potencial a partir de ese momento, ya que representaba una amenaza cada vez mayor para las fronteras del norte de China.

FUENTE E *Extracto de Friends and Enemies: The United States, China and the Soviet Union, 1948–1972 (Amigos y enemigos: Estados Unidos, China y la Unión Soviética, 1948–1972), de Gordon H. Chang, historiador norteamericano, Stanford, 1990.*

La crisis de los misiles en Cuba, en octubre de 1962, al parecer, hizo que tanto Kennedy como Khrushchev entendieran la importancia del control armamentístico y de reducir las tensiones. Tras la confrontación, se produjo un acercamiento entre los dos líderes, mientras que las relaciones chino-soviéticas siguieron deteriorándose. China acusó a Khrushchev de actuar primero con temeridad, al instalar los misiles, y de rendirse después, al retirarlos cuando Estados Unidos le hizo frente. Posteriormente, en noviembre, Moscú adoptó una postura neutral ante el conflicto fronterizo entre China e India, quien era apoyada con firmeza por Estados Unidos. China se ofendió ante la falta de apoyo de Moscú...

En China, la gran Revolución Cultural del Proletariado, que estalló en mayo de 1966, fue fruto de la labor de Mao para hacer desaparecer del movimiento comunista mundial el revisionismo de estilo soviético. En cuanto a la teoría marxista-leninista, el documento más importante que produjo la división chino-soviética fue: “Sobre el falso comunismo de Khrushchev y sus lecciones históricas para el mundo”. Este extraordinario ensayo, que según rumores habría escrito el propio Mao, enumeraba todas las supuestas deficiencias de la Unión Soviética, para construir a continuación una crítica devastadora... (que) llevaba inevitablemente a la conclusión de que la Unión Soviética ya no era un país socialista, y que su hostilidad hacia China era resultado de un nuevo imperialismo.
