



ECONOMÍA
NIVEL MEDIO
PRUEBA 1

Martes 9 de noviembre de 2004 (tarde)

1 hora

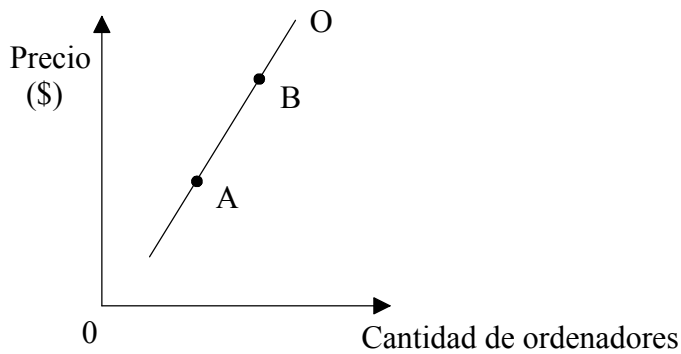
INSTRUCCIONES PARA LOS ALUMNOS

- No abra esta prueba hasta que se lo autoricen.
- Conteste todas las preguntas.
- Elija la respuesta que considere más apropiada para cada pregunta e indique la respuesta elegida en la hoja de respuestas provista.

1. La Economía se basa en el concepto de
 - A. probabilidad.
 - B. escasez.
 - C. empleo.
 - D. igualdad.

2. ¿Cuál de las siguientes opciones es una afirmación normativa?
 - A. La tasa natural de desempleo es del 4 %.
 - B. El desempleo ha caído el último año.
 - C. El desempleo es demasiado alto.
 - D. El nivel de inflación ha aumentado el último año.

3. El siguiente gráfico muestra la oferta de ordenadores en Canadá.



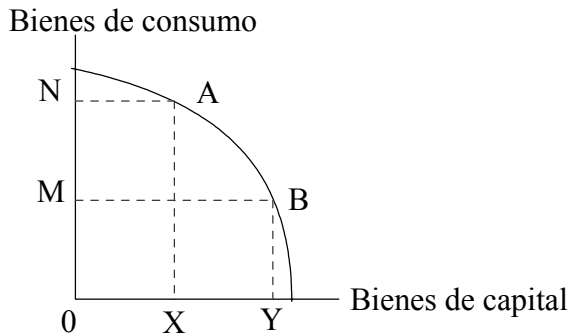
Un movimiento del punto A al punto B puede deberse a **uno** de los siguientes factores

- A. una caída del precio de la maquinaria que se utiliza para fabricar ordenadores.
- B. un incremento de las rentas.
- C. un incremento de las subvenciones a los fabricantes de ordenadores.
- D. una mejora de la tecnología en el sector de los ordenadores.

4. ¿Cuál de las siguientes opciones clasificaría un economista como capital?

- A. Las acciones de una empresa
- B. El dinero de una cuenta de ahorros
- C. Los dividendos que se pagan a los accionistas
- D. La maquinaria de una fábrica

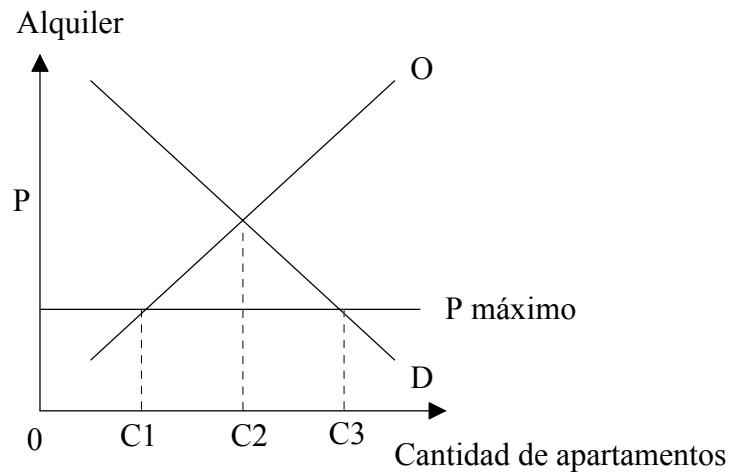
5. Utilice el siguiente gráfico para responder a la pregunta que aparece a continuación.



El coste de oportunidad del movimiento de A a B es

- A. NM de bienes de consumo.
 - B. XY de bienes de capital.
 - C. 0Y de bienes de capital.
 - D. 0N de bienes de consumo.
6. Una campaña publicitaria efectiva sobre la leche es probable que lleve a
- A. un aumento de la cantidad demandada y una caída de la oferta.
 - B. un aumento de la cantidad demandada y un aumento del precio.
 - C. un aumento de la oferta y una caída del precio.
 - D. un aumento de la oferta y una disminución de la cantidad demandada.

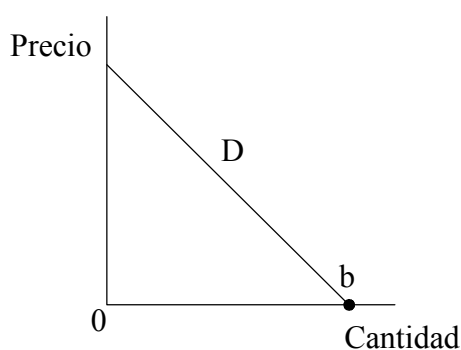
7. El siguiente gráfico ilustra el mercado de alquiler de viviendas en París.



La imposición de un precio máximo para los apartamentos alquilados igual a “P máximo” es probable que resulte en

- A. un exceso de apartamentos libres de C_2C_3 .
 - B. un aumento de la cantidad de apartamentos demandados de C_1C_2 .
 - C. una escasez de apartamentos libres de C_1C_3 .
 - D. una demanda de apartamentos de $0C_1$.
8. Es probable que se dé un mercado paralelo cuando
- A. un mercado está en equilibrio.
 - B. se impone un precio mínimo por encima del equilibrio.
 - C. se impone un precio mínimo por debajo del equilibrio.
 - D. se impone un precio máximo por encima del equilibrio.

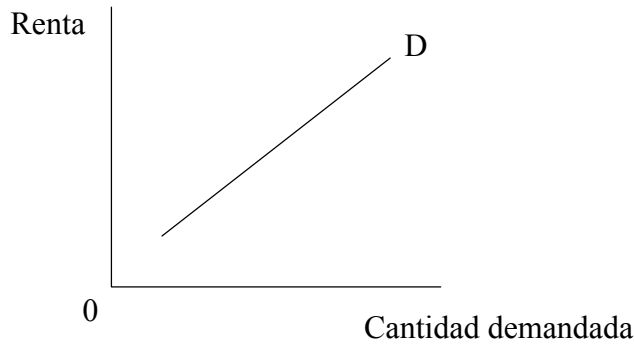
9. Es probable que un gobierno que desea corregir una externalidad negativa utilizando una respuesta basada en el mercado
- A. prohíba la actividad provocando un fallo del mercado.
 - B. dé incentivos a las empresas que ofrezcan programas de formación a los trabajadores.
 - C. grave con impuestos a la empresa provocando un fallo del mercado.
 - D. imponga una cuota de productos por debajo del equilibrio de mercado.
10. ¿Cuál de las siguientes situaciones puede llegar a experimentar un país que pasa de una economía de planificación centralizada a un sistema de mercado? (Escoja una opción)
- A. Una reducción del desempleo
 - B. Un incremento de la inflación
 - C. Una distribución más equitativa de la renta
 - D. Un incremento en el tipo de cambio de su divisa
11. Estudie la siguiente curva de la demanda para el bien X.



En el punto b la elasticidad precio de la demanda será

- A. unitaria.
- B. cero.
- C. infinita.
- D. variable.

12. El siguiente gráfico muestra cómo cambia con la renta la demanda del bien X.



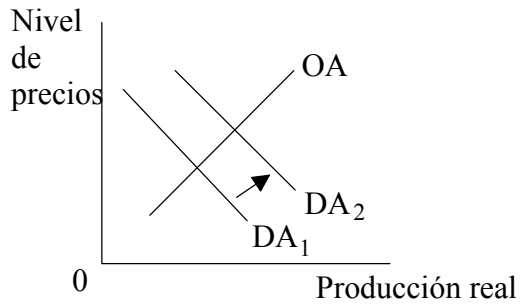
Se puede llegar a la conclusión de que el bien X

- A. es un bien normal.
 - B. no tiene sustitutos.
 - C. es un bien inferior.
 - D. tiene una elasticidad renta negativa.
13. El bien X tiene una elasticidad renta de la demanda que es positiva y mayor de uno. Es probable que el bien X sea
- A. un bien inferior.
 - B. un bien público.
 - C. un bien de lujo.
 - D. una necesidad.
14. Como resultado de un cambio de precio, aumenta el gasto total del consumidor para el bien Y. ¿Cuál de las siguientes opciones describe mejor el mercado del bien Y?

	El precio ha	La demanda es
A.	disminuido	inelástica
B.	disminuido	elástica unitaria
C.	aumentado	elástica
D.	aumentado	inelástica

15. Una economía en la que la demanda del consumidor determina la asignación de recursos puede decirse que presenta
- A. imperfecciones de mercado.
 - B. soberanía del consumidor.
 - C. planificación centralizada.
 - D. diferenciación de productos.
16. ¿En **cuál** de los siguientes tipos de estructura de mercado es más probable que se dé eficiencia asignativa?
- A. Competencia perfecta
 - B. Monopolio
 - C. Oligopolio
 - D. Competencia monopolística
17. Se dice que una economía se halla en equilibrio cuando
- A. no existe desempleo.
 - B. los ingresos públicos son iguales al gasto público.
 - C. las importaciones son iguales a las exportaciones.
 - D. los escapes son iguales a las inyecciones.
18. El producto nacional neto es igual a
- A. el producto nacional bruto menos la depreciación.
 - B. el valor total de todos los bienes y servicios producidos en el país en un año.
 - C. el producto nacional bruto menos los impuestos indirectos más las subvenciones.
 - D. el producto interior bruto más la renta neta de la propiedad recibida del extranjero.

19.



¿Cuál de las siguientes opciones podría provocar el desplazamiento de DA₁ a DA₂?

- A. Un incremento del impuesto sobre la renta.
- B. Un incremento del saldo de la balanza externa.
- C. Un incremento del tipo de interés.
- D. Un incremento de la productividad.

20. ¿Cuál de las siguientes políticas es menos probable que utilice un gobierno para regular los monopolios privados?

- A. Subvenciones.
- B. Control de precios.
- C. Restricciones a la producción.
- D. Legislación antimonopolio.

21. En el caso de un grupo de trabajadores que pierden sus trabajos porque su empresa decide reubicar la producción a una fábrica en el extranjero se hablaría de

- A. desempleo friccional.
- B. desempleo estacional.
- C. desempleo estructural.
- D. desempleo cíclico.

22. A continuación aparece una tabla que muestra la variación porcentual de los ingresos medios y los precios al por menor para una serie de años en el Reino Unido.

	Ingresos medios	Precios al por menor
1995	2,7	3,6
1996	3,7	2,1
1997	4,2	3,5
1998	5,2	3,3
1999	4,9	1,1

[Fuente: www.statistics.gov.uk]

Con referencia a la tabla, ¿cuál de las siguientes afirmaciones es correcta?

- A. La tasa de inflación cayó de forma continua durante el período que se muestra.
- B. El poder adquisitivo de los trabajadores alcanzó su punto más alto en 1998.
- C. El índice de los precios al por menor alcanzó su punto más alto en 1995.
- D. Los trabajadores estaban en una posición relativamente peor en 1995.

- 23.

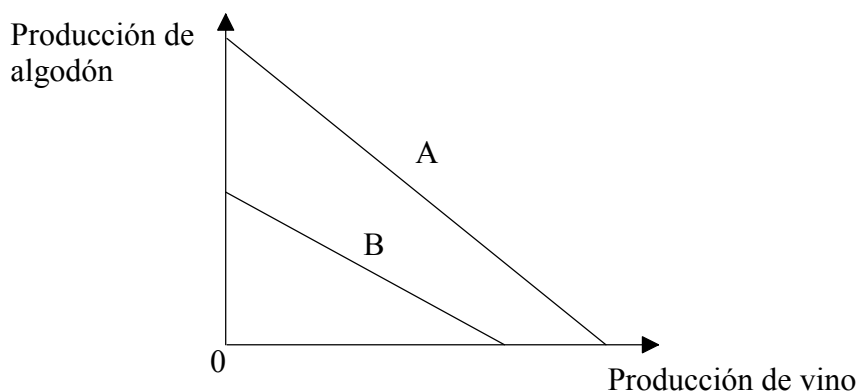
Año	País A	País B
1	110	110
2	106	116
3	104	120

¿Cuál de las siguientes sería una afirmación cierta sobre los índices de precios al consumo/al por menor del País A y del País B desde el Año 1 hasta el año 3?

- A. Los precios cayeron de forma continua en el País A y subieron en el País B.
- B. Los precios subieron de forma continua en ambos países.
- C. Los precios reales fueron más altos en el País B que en el País A.
- D. El Año 1 es el año base para ambos países.

24. Es probable que el valor del euro aumente frente al del dólar americano si
- A. los tipos de interés son más altos en EEUU que en los países de zona euro.
 - B. EEUU tiene un superávit comercial con los países de zona euro.
 - C. los tipos de interés aumentan en los países de zona euro.
 - D. la productividad es mayor en la economía de EEUU que en los países de zona euro.

25. El siguiente gráfico muestra las fronteras de posibilidades de la producción para dos países, A y B, que están produciendo vino y algodón.



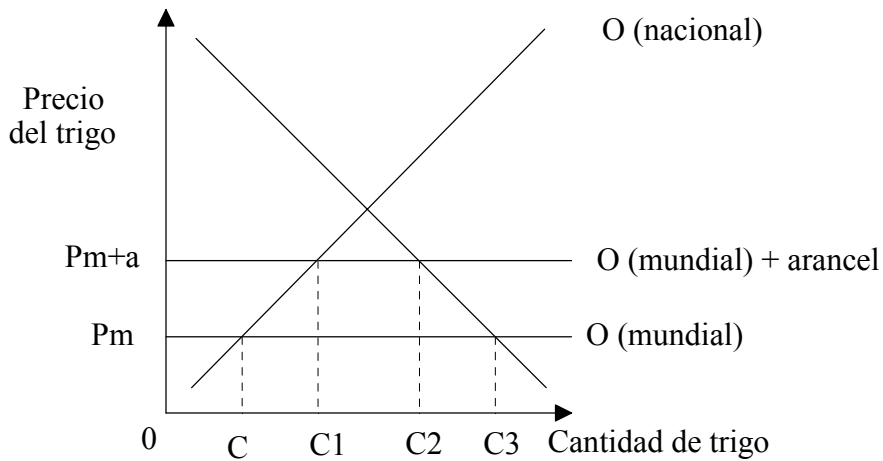
En el gráfico se observa que

- A. el País B tiene una ventaja absoluta en la producción de ambos productos.
 - B. el País A tiene una ventaja comparativa en la producción de vino.
 - C. el País B tiene una ventaja comparativa en la producción de vino.
 - D. el país B tiene una ventaja comparativa en la producción de algodón.
26. Se produce la competencia desleal cuando se vende en un mercado extranjero un producto a un precio
- A. por debajo del precio mundial del producto.
 - B. por debajo del precio nacional del producto.
 - C. por debajo del nivel del arancel.
 - D. por debajo del coste unitario de producción del producto.

27. ¿Cuál de las siguientes políticas sería más apropiada para controlar la inflación por el aumento de costos?

- A. La reducción del impuesto sobre la renta
- B. La eliminación del precio máximo sobre los alimentos
- C. El aumento de la oferta monetaria
- D. El aumento de la productividad laboral

28. El siguiente gráfico ilustra el mercado de trigo en un país después de que el gobierno haya impuesto un arancel.



La imposición del arancel incrementará la producción nacional de

- A. 0 a C.
- B. C a C1.
- C. C a C3.
- D. C1 a C3.

- 29.** El país X sustituye un arancel por una cuota. Los efectos del cambio serán
- A. incrementar la elasticidad renta de la demanda para los bienes extranjeros en el país X.
 - B. fomentar que las empresas extranjeras exporten al país X bienes con menor valor añadido.
 - C. limitar el beneficio a los exportadores extranjeros sobre cada bien exportado al país X.
 - D. reducir los ingresos del gobierno del país X.
- 30.** Una profesora de un colegio de EEUU asiste a un congreso en Costa Rica. Cuando paga su factura del hotel, esto se reflejará en la balanza de pagos norteamericana como
- A. una exportación invisible.
 - B. una exportación visible.
 - C. una transacción de capital.
 - D. una importación invisible.
- 31.** Si el tipo de cambio de la libra respecto del dólar americano se depreciara de $\text{£}1=\text{\$}1,40$ a $\text{£}1=\text{\$}1,20$ y como consecuencia, el volumen de las exportaciones a EEUU aumentara en un 20 % entonces, ceteris paribus (lo demás constanté), la elasticidad de la demanda para las exportaciones sería
- A. 1,40.
 - B. 0,71.
 - C. 0,83.
 - D. 0,20.

32. La teoría de la paridad del poder adquisitivo sugiere que
- A. los tipos de cambio que fluctúan libremente siempre se moverán hacia el equilibrio.
 - B. el tipo de cambio entre dos divisas depende de su poder adquisitivo interno relativo.
 - C. los tipos de cambio están determinados por la situación de la balanza de pagos.
 - D. el poder adquisitivo de un país está determinado por los movimientos relativos de los tipos de cambio.
33. ¿Cuál de las siguientes afirmaciones sobre el crecimiento y desarrollo económicos es cierta?
- A. El crecimiento económico siempre lleva al desarrollo económico.
 - B. Las políticas de ajuste estructural del FMI son bien conocidas por contribuir tanto al crecimiento como al desarrollo de los PMenD.
 - C. El desarrollo económico es posible sin el crecimiento económico.
 - D. La mayoría de los PMenD ha logrado índices más altos de desarrollo económico que de crecimiento económico.
34. El crecimiento económico en los PMenD normalmente viene acompañado por
- A. el “efecto desplazamiento” (*crowding out*).
 - B. un incremento del empleo en el sector secundario.
 - C. una mayor igualdad de la renta.
 - D. una caída de la inflación.
35. ¿Qué combinación de indicadores comprende el Índice de Desarrollo Humano?
- A. PIB per cápita a PPA, suministro diario de calorías y esperanza de vida.
 - B. Esperanza de vida, alfabetización, matrícula en la escuela secundaria y PIB per cápita a PPA.
 - C. Crecimiento del PIB per cápita a PPA, esperanza de vida y mortalidad infantil.
 - D. PIB per cápita a PPA, matrícula en la escuela secundaria y mortalidad infantil.

36.

Clasificación mundial de países		
	PIB per cápita a PPA	IDH
País A	37	42
País B	38	35

Haciendo uso de la información que contiene la tabla, ¿cuál de las siguientes afirmaciones es probable que sea cierta?

- A. El PIB per cápita a PPA es el mejor indicador del desarrollo económico.
 - B. El País B tiene más analfabetismo que el País A.
 - C. El País A ha invertido más en capital humano que el País B.
 - D. El ciudadano medio del País B tiene mejor nivel de vida que el ciudadano medio del País A.
37. La inversión en educación de los países en vías de desarrollo es extremadamente importante porque
- A. los beneficios externos de la educación son menores que los costos externos.
 - B. la educación es un bien público.
 - C. la educación es un bien de mérito.
 - D. la educación es un bien libre.
38. ¿Cuál de las siguientes opciones constituye un motivo para que un país proporcione ayuda condicionada a un país menos desarrollado (PMenD)?
- A. Aumentar la capacidad competitiva internacional del PMenD.
 - B. Proporcionar al PMenD una mayor capacidad de elección de los bienes que puede comprar.
 - C. Aumentar las exportaciones del país donante.
 - D. Reducir el coeficiente de servicio de la deuda del PMenD.

- 39.** La mejor forma de definir la Sustitución de Importaciones es que se trata de una estrategia que
- A. sustituye las importaciones de países de costo alto por importaciones de países de costo bajo.
 - B. utiliza aranceles y otros tipos de barreras comerciales para sustituir las importaciones por bienes domésticos.
 - C. utiliza los ingresos por exportaciones para sustituir productos agrícolas importados por bienes manufacturados importados.
 - D. utiliza los beneficios fiscales para atraer una inversión multinacional que sustituya la manufactura doméstica ineficiente.
- 40.** Los términos del intercambio para un país que depende de sus ingresos por exportación de café y de sus importaciones de bienes manufacturados se deterioran cuando
- A. aumenta el precio del café y caen los precios de las manufacturas importadas.
 - B. cae el precio del café y aumenta el precio de las manufacturas importadas.
 - C. importa más de lo que exporta.
 - D. exporta más de lo que importa.
-