



ÉCONOMIE
NIVEAU MOYEN
ÉPREUVE 1

Jeudi 20 mai 2004 (après-midi)

1 heure

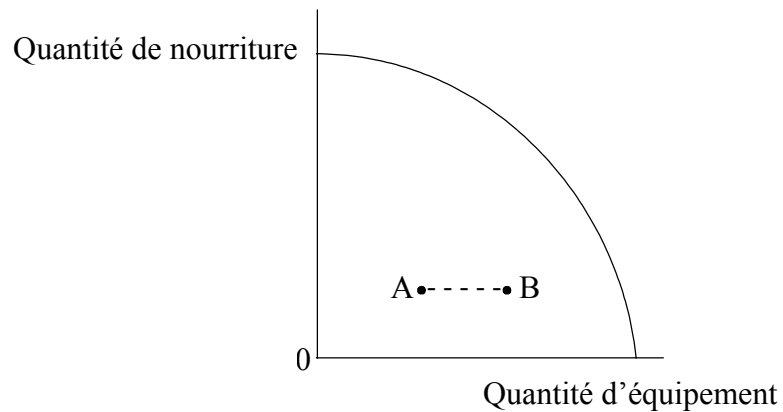
INSTRUCTIONS DESTINÉES AUX CANDIDATS

- N'ouvrez pas cette épreuve avant d'y être autorisé.
- Répondez à toutes les questions.
- Choisissez, pour chaque question, la réponse que vous estimez la meilleure et indiquez votre choix sur la feuille de réponses qui vous est fournie.

1. Parmi les propositions suivantes, laquelle relève du domaine de l'économie positive ?
 - A. La hausse récente des taux d'intérêt permettra de réduire l'inflation.
 - B. Le chômage est un problème économique plus sérieux que l'inflation.
 - C. Il faudrait accroître les dépenses publiques pour la santé et l'éducation.
 - D. La part de recettes fiscales provenant des impôts indirects par rapport aux impôts directs est trop élevée.

2. Un bien économique est un bien qui
 - A. est en quantité illimitée.
 - B. entraîne un coût d'opportunité quand il est consommé.
 - C. est imposé à un taux supérieur en raison des externalités négatives.
 - D. n'existe pas dans une économie planifiée.

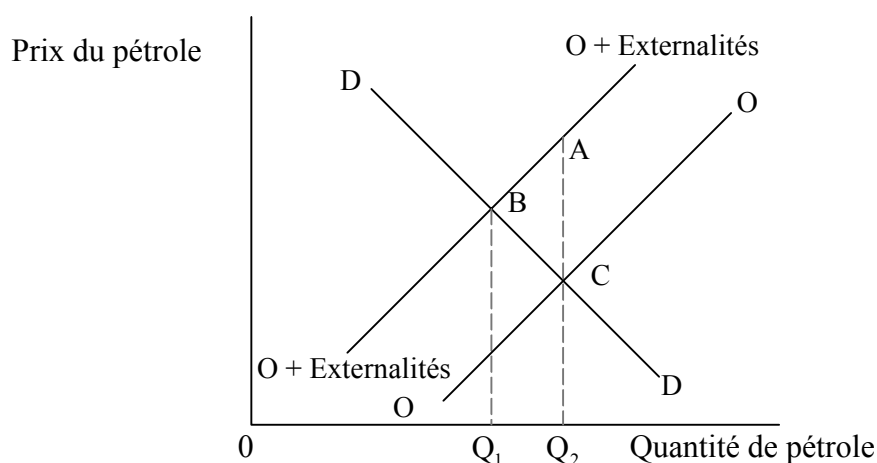
3. Le graphique suivant indique la courbe de possibilité de production d'un pays particulier.



Le déplacement du point A au point B représenterait

- A. l'accroissement des coûts d'opportunité pour la nourriture.
- B. la diminution des coûts d'opportunité pour l'équipement.
- C. des coûts d'opportunité constants pour la nourriture.
- D. aucun coût d'opportunité.

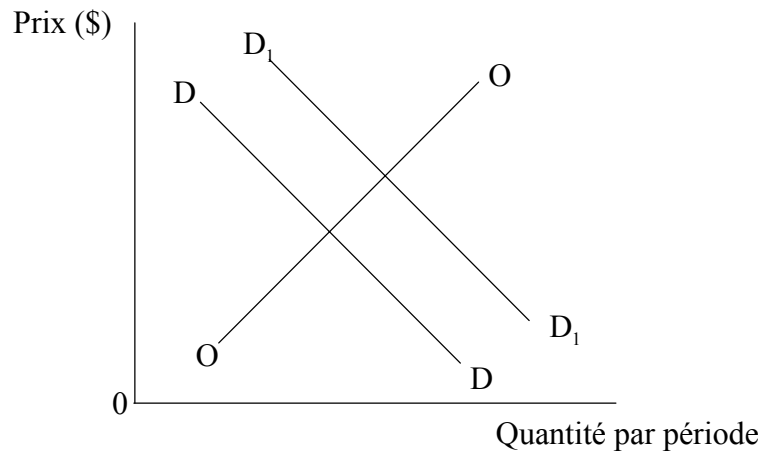
4. Parmi les propositions suivantes, quelle est celle qui est considérée comme une caractéristique essentielle du mécanisme des prix ?
- A. Les ressources sont réparties pour répondre aux variations de prix.
 - B. Les acheteurs et les vendeurs fixent les prix selon leurs préférences.
 - C. La répartition des ressources s'effectue d'une manière socialement optimale.
 - D. Les biens et services produits traduisent toujours la souveraineté du consommateur.
5. Le diagramme ci-après représente le marché du pétrole.



Une manière d'internaliser les externalités associées à la production de pétrole serait

- A. d'imposer une taxe écologique sur le prix du pétrole équivalent à AC.
- B. de prolonger les droits de propriété à ceux qui sont touchés par la pollution de la consommation de pétrole d'une valeur égale à BC.
- C. d'augmenter les quotas sur la production de pétrole de $0Q_1$ à $0Q_2$.
- D. de délivrer des permis de pollution jusqu'à $0Q_2$, mais pas au-delà.

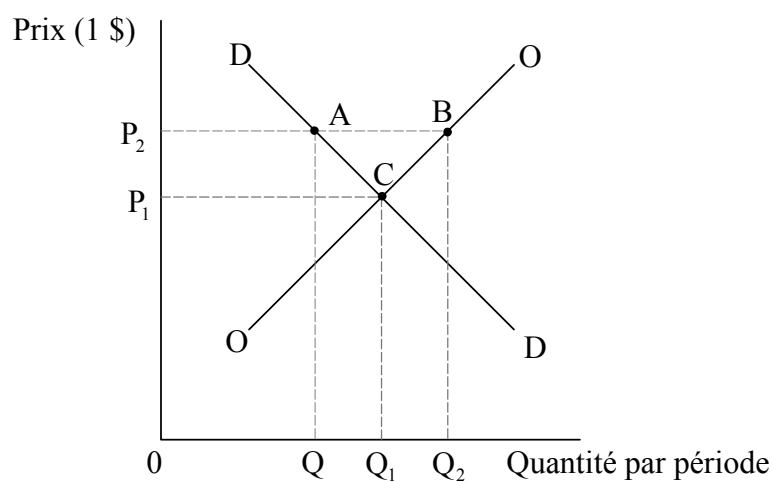
6. Le diagramme ci-après représente le marché du transport ferroviaire dans un pays X.



Le déplacement de la courbe de la demande de D à D_1 pourrait s'expliquer par la décision du gouvernement

- A. d'intensifier son programme de construction routière.
- B. d'abolir les péages des autoroutes.
- C. de réduire les subventions ferroviaires.
- D. d'imposer une taxe sur les parkings pour voitures sur les lieux de travail.

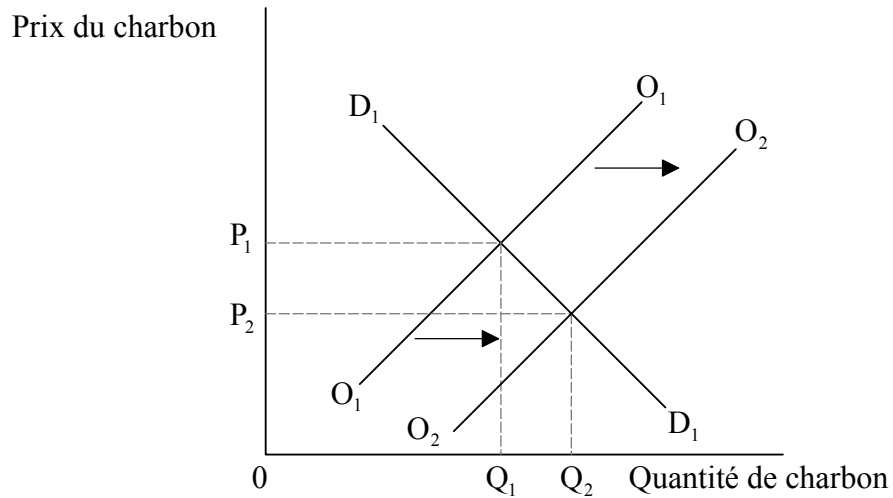
7. Le diagramme ci-après représente le marché d'un produit agricole pour lequel un prix plancher est fixé à OP_2 .



Si le gouvernement achetait systématiquement tout l'excédent des stocks au prix plancher, quel serait le revenu total des agriculteurs ?

- A. OP_1CQ_1
- B. OP_2BQ_2
- C. $QABQ_2$
- D. OP_2AQ

8. Le diagramme ci-après représente le marché du charbon.



Parmi les propositions suivantes, laquelle entraînera l'augmentation de l'offre de charbon de O_1 à O_2 ?

- A. Une baisse du prix du charbon.
 - B. Des méthodes d'extraction du charbon plus efficaces.
 - C. Un accroissement de la demande de charbon.
 - D. Une hausse du prix des biens substituables au charbon.
9. Une défaillance du marché se produit quand
- A. des entreprises sur un marché particulier doivent cesser leurs activités.
 - B. la demande du marché dépasse l'offre du marché.
 - C. un bien avec une externalité négative est en surproduction.
 - D. les entreprises ne parviennent pas à réaliser des profits adéquats.

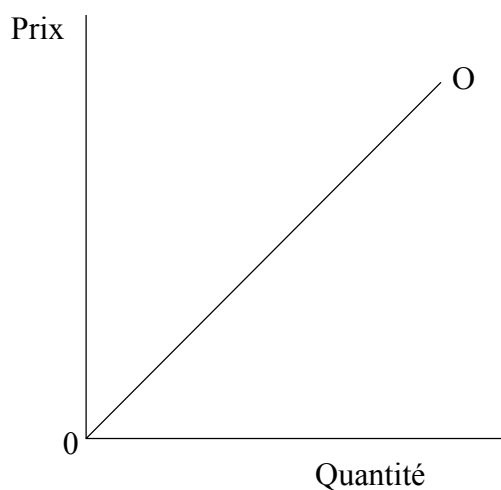
10. Le tableau suivant indique les coûts et profits pour produire différentes quantités d'un produit chimique.

Production de produits chimiques (tonnes par semaine)	Coût privé marginal (000 \$)	Coût social marginal (000 \$)	Avantages sociaux marginaux (000 \$)
500	100	130	165
600	130	160	160
700	160	170	150
800	180	190	130

De manière à obtenir le meilleur résultat du point de vue sociétal,

- A. il faudrait interdire complètement la production du produit chimique.
- B. il faudrait une production maximale de 600 tonnes par semaine.
- C. l'entreprise devrait atteindre un niveau de production maximisant les profits.
- D. il faudrait maximiser les avantages sociaux marginaux en produisant 500 tonnes par semaine.
11. L'élasticité-revenu de la demande indique la réaction
- A. du revenu par rapport à un changement de la demande.
- B. de la quantité demandée par rapport à un changement de prix.
- C. de la quantité demandée par rapport à un changement de revenu.
- D. du prix par rapport à un changement de revenu.
12. Un supermarché baisse le prix des melons de 3 \$ à 2 \$ pièce. Par la suite, les ventes quotidiennes augmentent de 200 à 250. L'élasticité-prix de la demande est
- A. -0,25.
- B. -0,75.
- C. -1,00.
- D. -1,33.

13. Le diagramme ci-après illustre une courbe d'offre.

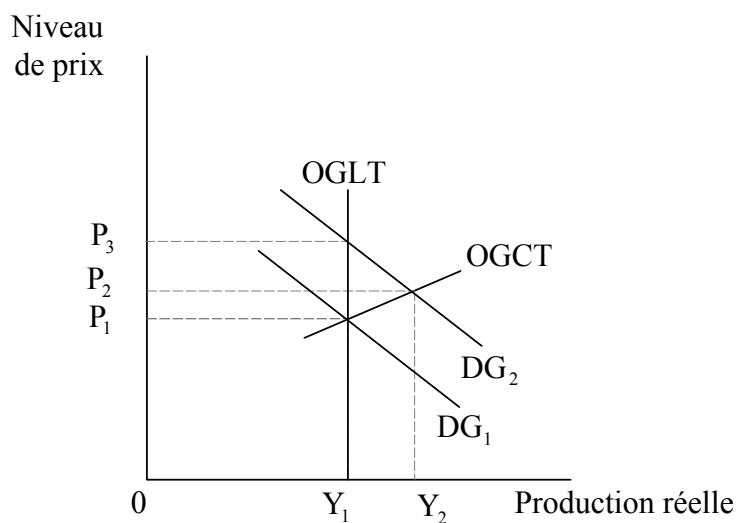


D'après ce diagramme, à mesure que le prix et la quantité augmentent, l'élasticité-prix de l'offre

- A. devient élastique.
 - B. devient inélastique.
 - C. demeure unitaire.
 - D. augmente puis ensuite diminue.
14. L'élasticité croisée de la demande mesure à quel point
- A. un changement de l'offre du bien Y influence le prix du bien X.
 - B. un changement de prix du bien Y influence le prix du bien X.
 - C. un changement de prix du bien Y influence la demande du bien X .
 - D. un changement de prix du bien X influence la demande du bien X.

15. Si l'offre d'un produit est dominée par un petit nombre de grandes entreprises, il est considéré qu'il s'agit d'une structure de marché
- A. oligopolistique.
 - B. en concurrence monopolistique.
 - C. en concurrence parfaite.
 - D. monopolistique.
16. Une économie atteint une efficacité d'affectation si
- A. les biens sont produits à leur coût le plus faible.
 - B. elle arrête de répondre au changement technique.
 - C. elle ne parvient pas à produire plus en transférant des ressources entre les secteurs industriels.
 - D. toutes les externalités négatives sont éliminées.
17. Quelles sont les trois fuites dans le mouvement circulaire du revenu ?
- A. Investissement, impôts et dépenses à l'importation.
 - B. Épargne, impôts et dépenses à l'importation.
 - C. Épargne, dépenses publiques, dépenses à l'importation.
 - D. Épargne, impôts, dépenses à l'exportation.
18. Parmi les changements suivants, quels sont ceux qui sont nécessaires pour convertir le revenu national aux prix du marché en revenu national au coût des facteurs ?
- A. Soustraire les impôts indirects et ajouter les subventions.
 - B. Soustraire les impôts indirects et les subventions.
 - C. Ajouter les impôts indirects et les subventions.
 - D. Ajouter les impôts indirects et soustraire les subventions.

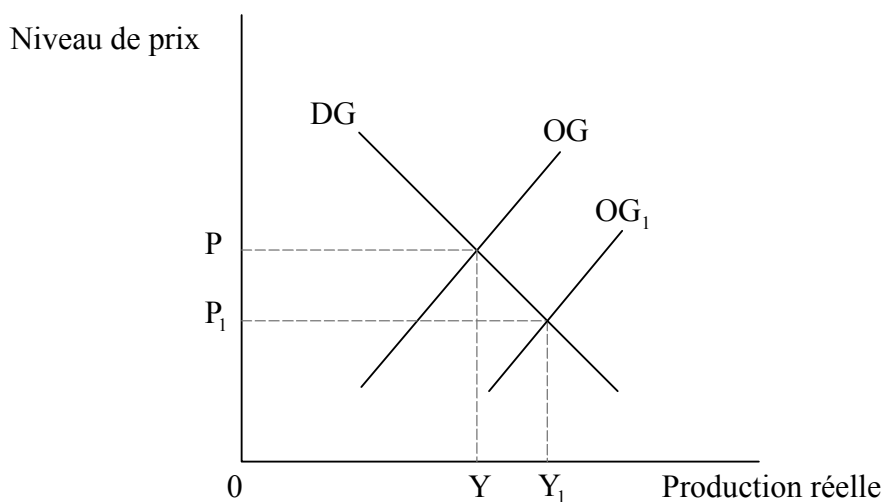
19. Le diagramme ci-après illustre les courbes de demande globale (DG), la courbe d'offre globale à long terme (OGLT) et la courbe d'offre globale à court terme (OGCT) pour une économie donnée.



Le déplacement de la courbe DG de DG_1 à DG_2

- A. augmentera à la fois la production et l'inflation à court terme.
- B. maintiendra l'inflation et la production constantes à court terme.
- C. augmentera la production mais pas l'inflation à long terme.
- D. maintiendra l'inflation et la production constantes à long terme.

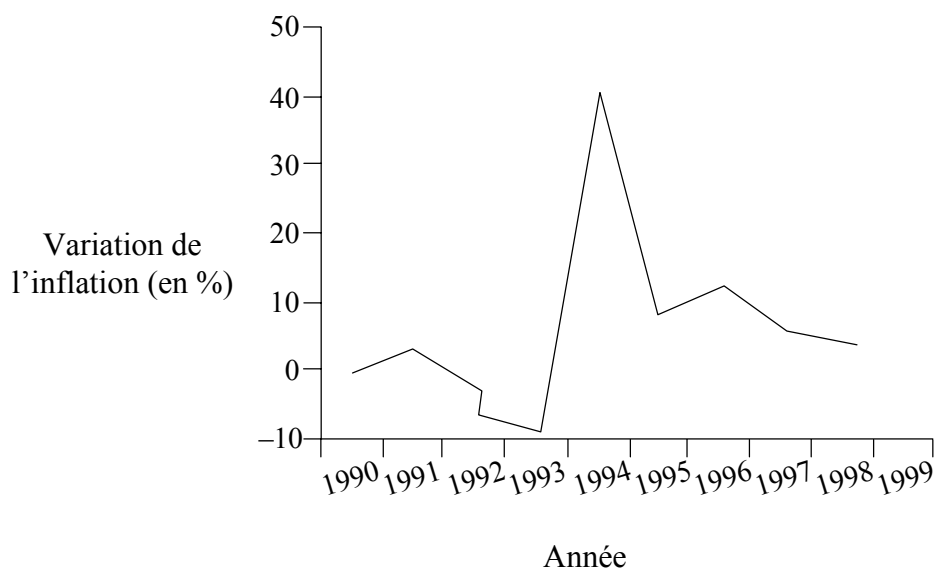
20. Le diagramme ci-après illustre les courbes de demande globale (DG) et d'offre globale (OG) pour une économie donnée.



Parmi les propositions suivantes, laquelle expliquerait le mieux le déplacement de la courbe d'offre globale de OG à OG₁? Une augmentation

- A. de la consommation privée.
 - B. du capital social.
 - C. des coûts salariaux.
 - D. de la masse monétaire.
21. Quel est l'effet économique le plus probable d'une hausse des taux d'intérêt ?
- A. Une baisse des profits des banques.
 - B. Une réduction des prêts immobiliers.
 - C. Une baisse du taux de chômage.
 - D. Un accroissement des dépenses d'investissement.

22. Le graphique ci-après indique le taux d'inflation au Tchad (Afrique centrale) de 1990 à 1998.



[Source : Rapport sur le développement en Afrique 1999]

Le graphique illustre une baisse des prix pendant la(les) période(s) de

- A. 1992 – 1993.
- B. 1994 – 1995.
- C. 1996 – 1998.
- D. 1992 – 1993 et 1994 – 1998.

23. Une politique fiscale expansionniste peut comprendre **quelle** situation parmi les suivantes ?

- A. Des taux d'imposition plus bas et des dépenses publiques plus importantes.
- B. Des taux d'intérêt plus bas.
- C. Une augmentation de la masse monétaire.
- D. Des dépenses publiques plus basses et des taux d'imposition plus élevés.

24. Le tableau ci-après indique les variations de l'inflation et de la masse monétaire en Afrique de 1995 à 1998.

Afrique : indicateurs macroéconomiques				
Indicateurs	1995	1996	1997	1998
Inflation (%)	33,0	25,1	13,7	12,0
Croissance de la masse monétaire (%)	22,6	18,4	15,8	12,4

[Source : *ADB Statistics Division et FMI*, cités dans le Rapport sur le développement en Afrique 1999]

D'après les statistiques ci-dessus, laquelle des propositions suivantes décrirait le mieux les économies africaines ?

- A. Il y a une récession.
 - B. Les budgets des gouvernements se rapprochent de l'équilibre.
 - C. Les niveaux de vie doivent être en déclin.
 - D. Il y a resserrement de la politique monétaire.
25. Cette question se rapporte au tableau suivant.

Pays	Production par facteur intrant	
	Vêtements	Nourriture
Fenna	300	600
Kensari	100	400

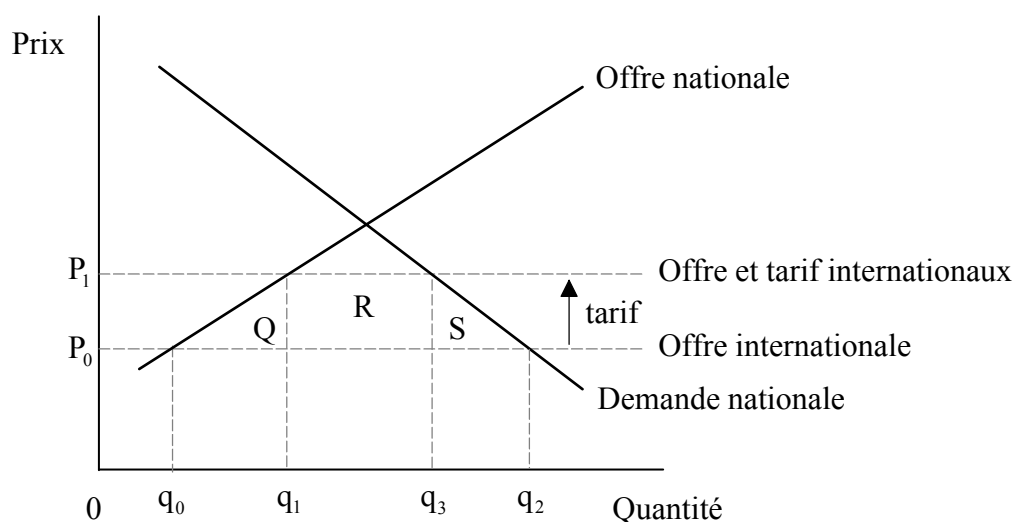
D'après le tableau ci-dessus, on peut en conclure que

- A. le Kensari a un avantage comparatif en vêtements.
- B. le Fenna a un avantage comparatif en nourriture.
- C. le Kensari a un avantage absolu dans les deux biens.
- D. le Fenna a un avantage absolu dans les deux biens et un avantage comparatif en vêtements.

26. Parmi les propositions suivantes, **quelle** est celle qui **n'augmenterait pas** les barrières au commerce international ?

- A. L'imposition par le gouvernement indien de contrôles sur les médicaments produits à l'étranger.
- B. L'abolition des systèmes de soutien agricole aux agriculteurs de l'Union européenne.
- C. Le gouvernement chinois exigeant que les documents douaniers soient présentés et remplis en chinois.
- D. Un accord volontaire entre le gouvernement américain et les producteurs étrangers limitant le volume des importations de textile aux États-Unis.

27. Cette question se rapporte au diagramme de la demande et de l'offre ci-après.

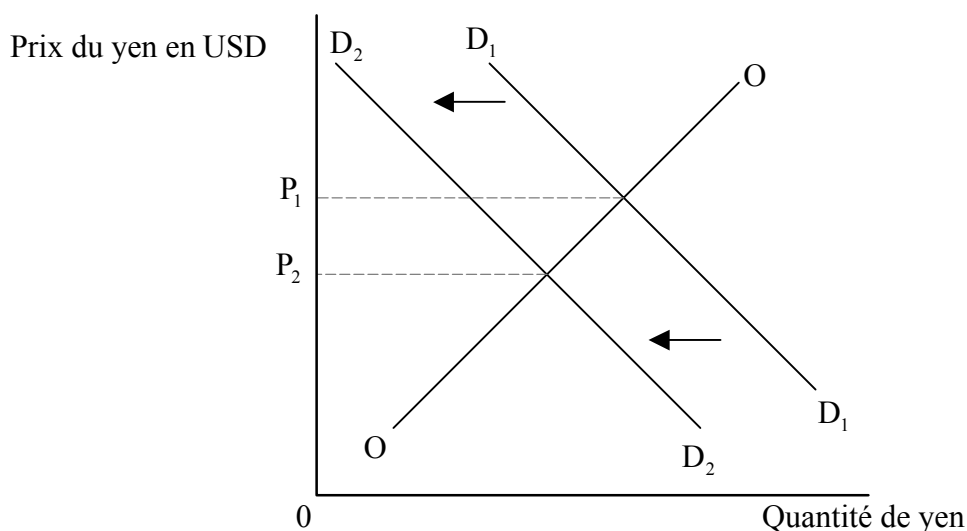


Parmi les zones suivantes, laquelle illustre correctement les recettes fiscales que le gouvernement recevrait si un tarif était imposé ?

- A. Zone Q
- B. Zone R
- C. Zone S
- D. Zones Q, R et S

28. Un groupe de pays qui consent à la libre circulation des biens, services et facteurs de production entre les pays membres, et qui applique un tarif externe commun, se désigne comme
- A. une zone de libre-échange.
 - B. une union douanière.
 - C. un marché commun.
 - D. une Organisation mondiale du commerce.
29. Parmi les propositions suivantes, quelle est celle qui produira une augmentation des opérations de crédit pour le solde du compte capital d'un pays ?
- A. Une hausse du taux d'intérêt payé sur les emprunts extérieurs.
 - B. Des prêts plus importants accordés aux pays ayant des accords avec le FMI.
 - C. Une augmentation des paiements reçus pour services rendus aux usagers étrangers.
 - D. Une augmentation des emprunts auprès de créanciers étrangers.

30. Le diagramme ci-après illustre une dépréciation du yen japonais en dollars américains (USD) sur un marché des changes à flottement libre.



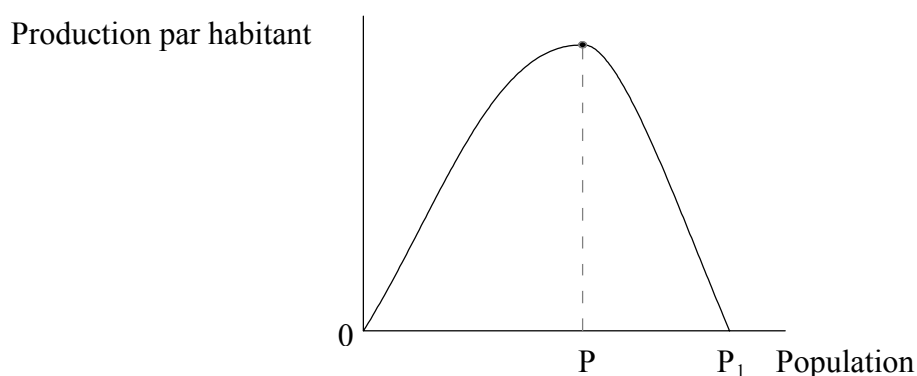
Parmi les propositions suivantes, quelle est celle qui serait le plus probablement à l'origine de la dépréciation du yen japonais illustrée ?

- A. Plus de touristes japonais voyagent à l'étranger.
 - B. Une diminution de l'investissement japonais à l'étranger.
 - C. Le taux d'inflation japonais demeure inférieur à celui de ses partenaires commerciaux.
 - D. Le volume d'exportations du Japon a régressé.
31. La théorie de la parité du pouvoir d'achat prétend qu'avec le temps, les taux de change s'accorderont avec **laquelle** des propositions suivantes ?
- A. Balances commerciales
 - B. Taux d'intérêt
 - C. Taux d'inflation
 - D. Taux de chômage

32. Quand un pays améliore ses termes de l'échange, il connaît
- A. une hausse des gains à l'exportation par rapport aux dépenses à l'importation.
 - B. un taux d'inflation qui est inférieur à celui de ses partenaires commerciaux.
 - C. un meilleur pouvoir d'achat de ses exportations.
 - D. une dépréciation de son taux de change.
33. La croissance économique aura le plus de chance d'entraîner le développement économique si elle s'accompagne d'un accroissement
- A. de la consommation de biens et services de luxe.
 - B. des dépenses publiques pour les biens tutélaires.
 - C. de la dépendance du système de prix et de l'effet de ruissellement du revenu.
 - D. des avantages fiscaux aux multinationales.
34. Comment peut-on comparer le stock de capital, la consommation d'énergie par habitant et le degré d'urbanisation dans les pays les moins avancés (PMA) par rapport aux pays les plus développés ?

Dans les PMA...		
Le stock de capital est	La consommation d'énergie <i>par habitant</i> est	Le degré d'urbanisation est
A. plus élevé	plus basse	plus élevé
B. plus bas	plus basse	plus bas
C. plus bas	plus élevée	plus élevé
D. plus élevé	plus basse	plus bas

35. Le diagramme ci-après représente la production par habitant par rapport à la population qui dispose de certaines ressources.

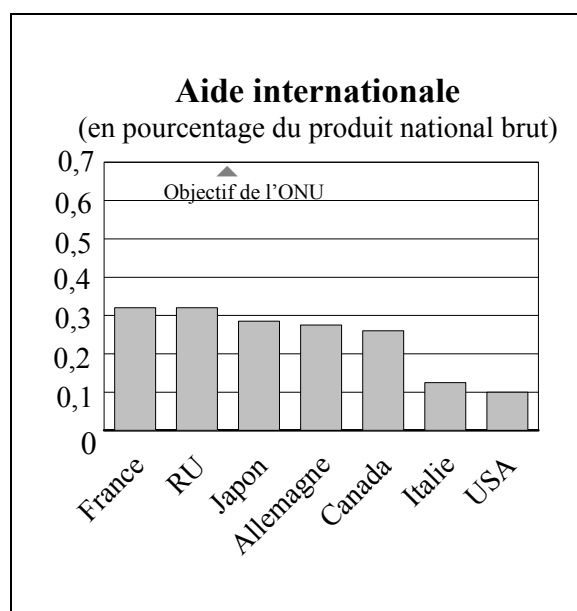


D'après ce diagramme, le sous-peuplement se produit

- A. uniquement à 0.
 - B. entre les points 0 et P.
 - C. à 0P.
 - D. entre les points P et P_1 .
36. Historiquement, les pays les moins avancés (PMA) se sont spécialisés dans la production de produits primaires. Ce style de spécialisation est devenu désavantageux parce que les produits primaires ont tendance à avoir
- A. une élasticité-prix de la demande positive.
 - B. une élasticité-prix de l'offre élevée à court terme.
 - C. une élasticité croisée de la demande négative.
 - D. une élasticité-revenu de la demande faible.

37. Le gouvernement d'un pays moins avancé (PMA) accorde des primes d'argent à ses enseignants stagiaires. Ceci représente un exemple d'investissement
- A. en capital social.
 - B. dans la technologie appropriée.
 - C. dans les paiements liés à la productivité.
 - D. en capital humain.

38. Le graphique ci-dessous illustre l'aide internationale accordée par des pays donateurs en 2001.

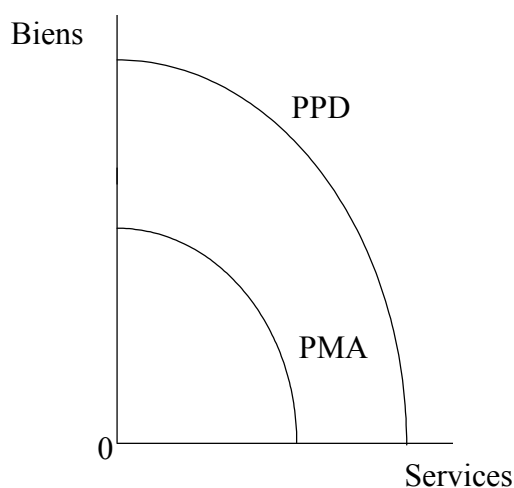


[Source : OCDE]

D'après ce graphique, on peut en conclure que la France et le Royaume-Uni

- A. ont donné environ 0,3 % de leurs dépenses publiques totales en aide.
- B. ont donné le plus d'argent en aide internationale.
- C. étaient les seuls pays pouvant probablement satisfaire l'objectif de l'ONU.
- D. ont donné légèrement plus de 0,3 % de la valeur de leur production totale en aide.

39. L'engagement du Fonds monétaire international (FMI) envers les pays les moins avancés (PMA) s'exprime essentiellement sous forme
- A. de financement de projets d'infrastructure.
 - B. de réalisation de programmes d'ajustement structurel.
 - C. de promotion des blocs commerciaux régionaux.
 - D. de coordination de l'aide internationale aux PMA.
40. Le diagramme ci-après représente les courbes de possibilité de production pour un pays moins avancé (PMA) et un pays plus développé (PPD).



La courbe de possibilité de production du PMA se situe à gauche de la courbe de possibilité de production du PPD parce que le PMA a probablement

- A. un indice du développement humain plus important.
- B. plus de ressources, notamment en capital.
- C. une productivité plus importante pour les ressources existantes.
- D. moins de potentiel productif.