



**ÉCONOMIE**  
**NIVEAU MOYEN**  
**ÉPREUVE 1**

Mardi 6 mai 2003 (après-midi)

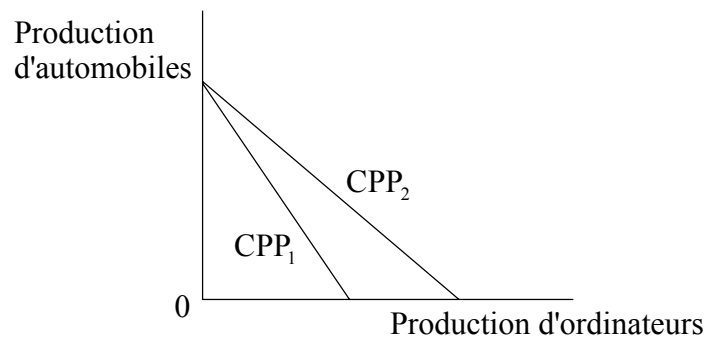
1 heure

---

**INSTRUCTIONS DESTINÉES AUX CANDIDATS**

- N'ouvrez pas cette épreuve avant d'y être autorisé.
- Répondez à toutes les questions.
- Choisissez pour chaque question la réponse que vous estimez la meilleure et indiquez votre choix sur la feuille de réponses qui vous est fournie.

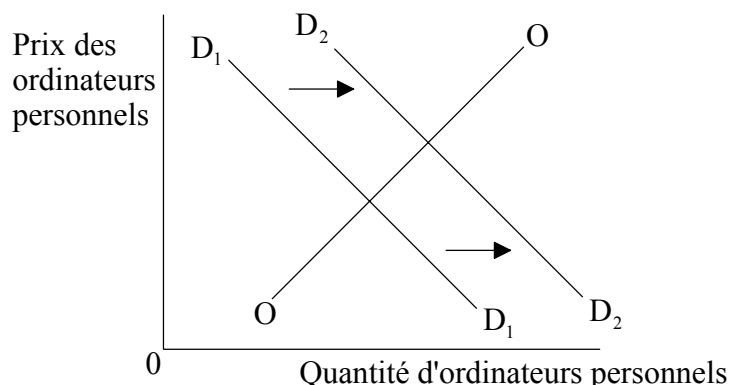
1. Parmi les propositions suivantes, **laquelle** correspond à une déclaration normative ?
  - A. Le taux d'inflation a diminué.
  - B. La diminution de l'inflation suivra l'augmentation des taux d'intérêt.
  - C. Le gouvernement devrait appliquer une politique budgétaire plutôt qu'une politique monétaire pour combattre l'inflation.
  - D. Des taux d'inflation élevés pourraient avoir un effet défavorable sur la balance des paiements.
  
2. Les biens économiques sont des biens qui
  - A. sont bon marché et que tout le monde peut acheter.
  - B. peuvent être produits avec seulement quelques ressources.
  - C. ont un coût d'opportunité.
  - D. sont disponibles de manière illimitée.
  
3. Le diagramme ci-après représente une courbe de possibilité de production d'une économie qui fabrique uniquement deux produits, des ordinateurs et des automobiles.



Parmi les changements suivants de l'économie, lequel entraînera le déplacement de la courbe des possibilités de production de CPP<sub>1</sub> à CPP<sub>2</sub> ?

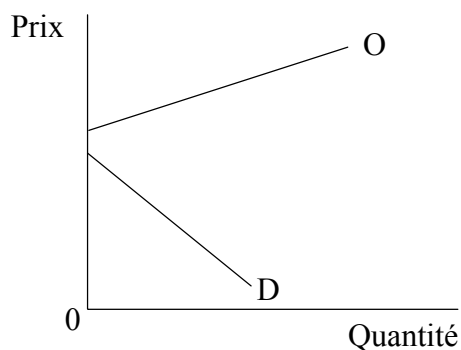
- A. Une amélioration du niveau d'éducation et de formation des salariés de l'industrie automobile
- B. Une chute du taux de chômage
- C. Des chefs d'entreprise qui choisissent de fabriquer des ordinateurs, mais pas d'automobiles
- D. Le développement de techniques de production d'ordinateurs plus efficaces

4. Le diagramme suivant représente le marché des ordinateurs personnels.



Parmi les propositions suivantes, **laquelle** entraînera l'augmentation de la demande d'ordinateurs personnels de D<sub>1</sub> à D<sub>2</sub> ?

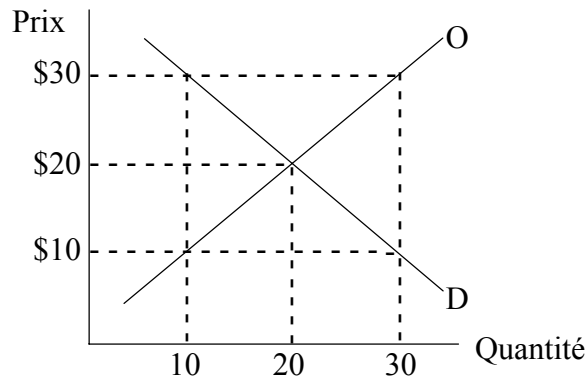
- A. Une baisse du prix des ordinateurs personnels
  - B. Une distribution plus égalitaire du revenu au sein de l'économie
  - C. Une augmentation de l'offre d'ordinateurs personnels
  - D. Une baisse du prix des biens substituables aux ordinateurs personnels
5. Le graphique suivant illustre la demande et l'offre d'un bien donné.



D'après ce graphique, on peut en déduire que

- A. l'offre de ce bien est excédentaire.
- B. ce bien est peu consommé.
- C. ce bien ne sera pas produit.
- D. ce bien ne sera pas demandé.

6. Le graphique suivant représente la demande et l'offre de pétrole dans un pays donné.

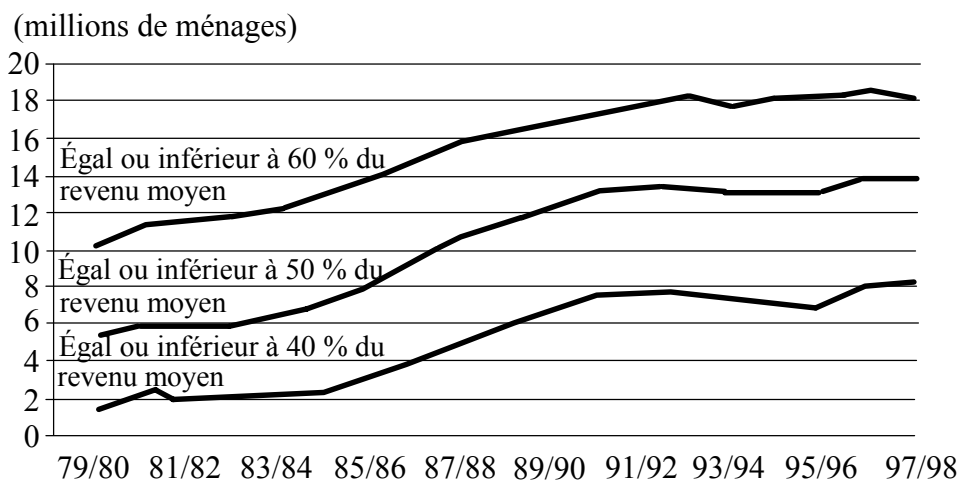


Le gouvernement décide d'imposer un prix-plancher de 30 \$ US. Il parvient également à vendre l'excédent de production à des acheteurs étrangers au prix de 10 \$ US l'unité. Cette mesure coûtera aux contribuables

- A. 300 \$ US.
  - B. 400 \$ US.
  - C. 600 \$ US.
  - D. 900 \$ US.
7. Le système des prix permet une allocation efficace des ressources parce que
- A. il garantit de donner la priorité à ceux qui en ont le plus besoin.
  - B. le libre jeu des forces du marché entraîne toujours un résultat optimal socialement.
  - C. la concurrence entre les entreprises permet aux consommateurs de faire des choix rationnels.
  - D. les prix des ressources naturelles augmentent à mesure que leur stock s'épuise.
8. Si un bien à externalité positive comme l'éducation est fourni entièrement par le système des prix, cela peut entraîner la défaillance du marché parce que

|    | La <b>production</b> du bien sera trop | Le <b>prix</b> du bien sera trop |
|----|--|----------------------------------|
| A. | Élevée                                 | Élevé                            |
| B. | Faible                                 | Faible                           |
| C. | Élevée                                 | Faible                           |
| D. | Faible                                 | Élevé                            |

9. Le graphique ci-après représente le nombre de ménages à faibles revenus au Royaume-Uni.



D'après le graphique, on peut conclure qu'au cours de la période indiquée,

- A. les revenus moyens ont augmenté.
- B. l'inégalité des richesses a reculé.
- C. il y a eu une augmentation de la pauvreté absolue.
- D. les inégalités de revenu ont augmenté.

10. Le tableau ci-dessous donne la croissance du PIB réel pour certaines économies d'Europe de l'Est en transition.

| Pays                                       | Taux de croissance du PIB réel en 2000 (en %) | Valeur du PIB en 2000 (en % du PIB de 1989) |
|--|---|---|
| Bulgarie                                   | 3,5   | 70  |
| République Tchèque                         | 2,0   | 95  |
| Hongrie                                    | 4,5   | 104   |
| Pologne                                    | 5,0   | 128   |
| Roumanie                                   | 0,5   | 76  |
| Europe Centrale & de l'Est et États Baltes | 3,6   | 100   |
| Kazakhstan                                 | 3,5   | 65  |
| Russie                                     | 4,0   | 59  |
| Ukraine                                    | 2,0   | 37  |
| CEI  | 3,6   | 57  |

D'après ce tableau on peut en conclure que

- A. la Roumanie a connu une croissance négative du PIB réel en 2000.
  - B. le PIB réel de la Pologne a augmenté de 28 % par rapport à celui de 1989.
  - C. l'Ukraine avait le plus faible PIB réel en 2000.
  - D. la Pologne avait le plus faible taux d'inflation en 2000.
11. La demande est inélastique si une augmentation du prix en pourcentage
- A. n'entraîne aucun changement de la quantité demandée.
  - B. entraîne une baisse plus faible de la quantité demandée en pourcentage.
  - C. entraîne un changement équivalent de la quantité demandée en pourcentage.
  - D. entraîne une baisse plus importante de la quantité demandée en pourcentage.

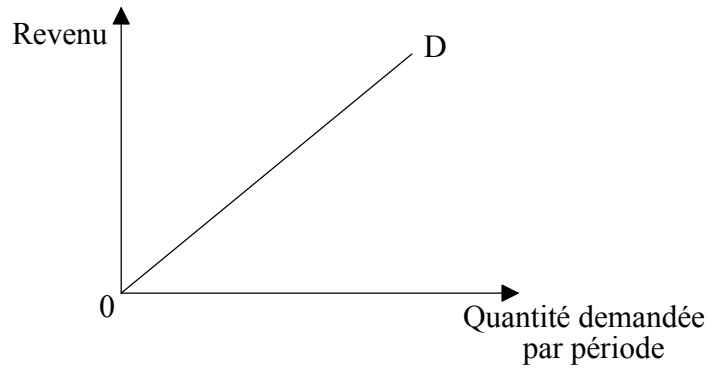
12. Le tableau suivant représente l'offre du Bien Y.

| Prix (en \$ US) | Quantité offerte par semaine |
|-----------------|------------------------------|
| 1               | 10                           |
| 2               | 16                           |
| 3               | 24                           |
| 4               | 34                           |

Quelle est l'élasticité de l'offre quand le prix du Bien Y augmente de 2 \$ US à 3 \$ US ?

- A. 0,25
  - B. 0,50
  - C. 1,00
  - D. 2,00
13. Une baisse de 5 % du prix d'une marque de bière (Marque A) entraîne une baisse de 10 % de la demande d'une autre marque de bière (Marque B). L'élasticité croisée de la demande de la Marque B par rapport au prix de la Marque A est
- A. +2.
  - B. +0,5.
  - C. -2.
  - D. -0,5.

14. Le diagramme suivant représente la quantité demandée d'un certain bien par rapport au revenu.



La droite OD représente

- A. un bien inférieur.
  - B. un bien dont l'élasticité-prix de la demande est égale à 1.
  - C. un bien normal.
  - D. une courbe de demande exceptionnelle.
15. Le tableau ci-dessous indique comment les recettes totales provenant de la vente d'un bien varient selon la quantité demandée.

| Quantité demandée | Recettes totales (en \$ US) |
|-------------------|-----------------------------|
| 55                | 30                          |
| 25                | 40                          |
| 16                | 48                          |
| 12                | 48                          |
| 8                 | 40                          |

D'après la variation des recettes totales, on peut conclure que l'élasticité-prix de la demande est égale à un quand la quantité demandée baisse de

- A. 55 à 25.
- B. 25 à 16.
- C. 16 à 12.
- D. 12 à 8.



16. Parmi les structures de marché suivantes, **laquelle** correspond à l'association de barrières à l'entrée du marché et de la concurrence hors-prix ?
- A. Oligopole
  - B. Concurrence monopolistique
  - C. Monopole
  - D. Concurrence parfaite
17. La politique macroéconomique se décrit le mieux comme étant une mesure gouvernementale destinée à
- A. réduire les coûts de production des entreprises individuelles.
  - B. augmenter l'importance du secteur public dans une économie mixte.
  - C. influencer le niveau de l'activité économique.
  - D. redistribuer les ressources du secteur public vers le secteur privé.
18. Parmi les variables économiques suivantes, **laquelle**, si elle diminuait, aurait probablement un effet expansionniste sur une économie ?
- A. Les importations de biens et services
  - B. Les dépenses publiques d'infrastructure
  - C. Les exportations de biens et services
  - D. Le taux de croissance de l'offre de monnaie

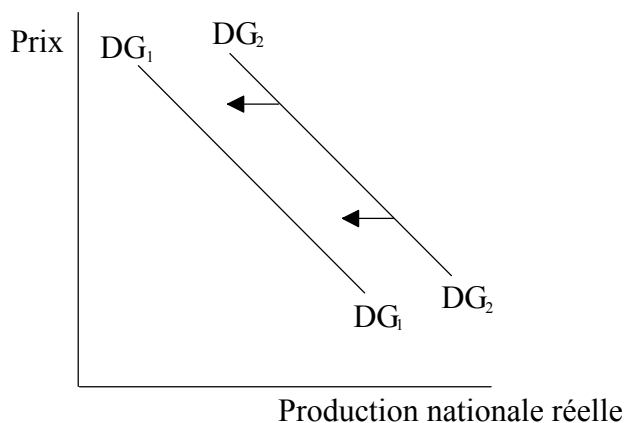
19. Les informations suivantes concernent la Nouvelle-Zélande.

|   | 1995   | 1998   |
|---|--------|--------|
| <b>PIB au prix du marché<br/>(en millions de \$ US)</b> | 60 000 | 53 600 |
| <b>Population (millions)</b>                            | 3,7    | 3,8    |

La variation du PIB *par habitant* pour la Nouvelle-Zélande entre 1995 et 1998 était

- A. 0,1 \$ US.
- B. - 2 111 \$ US.
- C. - 6 400 \$ US.
- D. 14 105 \$ US.

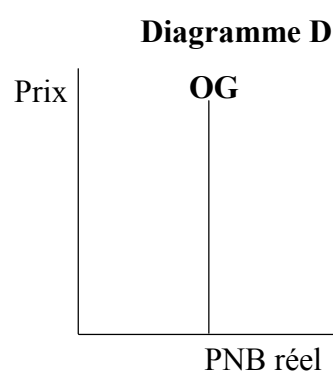
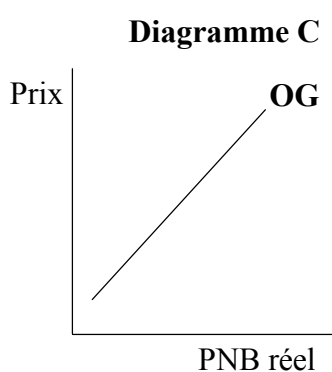
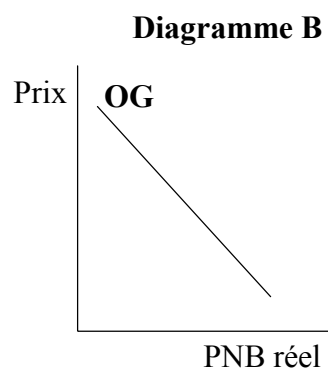
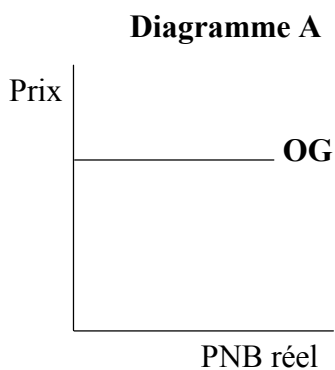
20. Le diagramme suivant représente deux courbes de demande globale.



Le déplacement de la demande globale représenté serait probablement provoqué par

- A. une hausse des taux d'intérêt.
- B. une hausse des dépenses publiques.
- C. une baisse des taux d'imposition.
- D. des salaires qui augmentent plus rapidement que le taux d'inflation.

21. Les diagrammes suivants représentent quatre types différents de courbe d'offre globale (OG).



Selon les économistes de l'offre, le diagramme qui représente l'Offre Globale à Long Terme (OGLT) est le

- A. Diagramme A.
  - B. Diagramme B.
  - C. Diagramme C.
  - D. Diagramme D.
22. Parmi les titres suivants, **lequel** se réfère à l'usage d'une politique monétaire ?
- A. « Plus d'argent dans les poches de tous à mesure que les impôts diminuent. »
  - B. « Le gouvernement déclare qu'il est déterminé à arrêter la chute de la valeur de l'argent. »
  - C. « Misère pour les propriétaires fonciers à mesure que les taux d'intérêt augmentent. »
  - D. « Une grosse réduction des emprunts de l'État est annoncée dans le budget. »

23. Le chômage cyclique se rapporte au chômage qui se produit
- A. en raison de la nature saisonnière de certaines activités.
  - B. pendant des récessions.
  - C. en conséquence du déclin à long terme d'une activité.
  - D. quand les gens sont temporairement au chômage entre deux emplois.

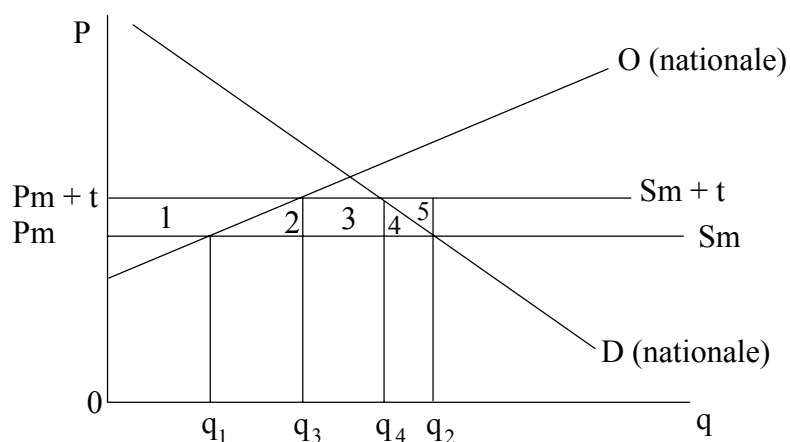
24. Le tableau suivant représente l'indice des prix pour une économie donnée.

| <b>Année</b>           | <b>1<br/>(Année de base)</b> | <b>2</b>   | <b>3</b>   | <b>4</b>   |
|------------------------|------------------------------|------------|------------|------------|
| <b>Indice des prix</b> | <b>100</b>                   | <b>120</b> | <b>132</b> | <b>136</b> |

Le taux d'inflation pour l'Année 3 était

- A. 10 %.
  - B. 12 %.
  - C. 32 %.
  - D. 132 %.
25. Étant donné différents ratios de coût d'opportunité, si un pays peut produire tous les biens plus efficacement que son partenaire commercial, il faudrait qu'il
- A. exporte tous les biens.
  - B. exporte seulement les biens pour lesquels il a un avantage absolu.
  - C. n'exporte aucun bien.
  - D. exporte seulement les biens pour lesquels il a le meilleur avantage d'efficacité.

26. Le diagramme suivant représente le cas d'un bien qui est en partie produit à l'intérieur d'un pays et en partie importé. Le prix mondial est  $P_m$ . Après l'institution d'un droit de douane le prix devient  $P_m + t$ .



Le montant des recettes que le gouvernement perçoit au titre de ce droit de douane est représenté par les zones

- A. 1, 2, 3, 4 et 5.  
 B. 3 seulement.  
 C. 1, 2, et 3.  
 D. 2, 3, 4 et 5.
27. Parmi les propositions suivantes, **laquelle** correspond à un objectif fondamental de l'Organisation Mondiale du Commerce ?
- A. Aide aux petits producteurs  
 B. Aide en vue d'atteindre plus d'égalité des revenus dans les PMA  
 C. Opposition à l'échange de produits qui ont été fabriqués par des enfants  
 D. Opposition aux accords d'échange préférentiel

28. Un argument essentiel en faveur de l'adoption de politiques protectionnistes consiste à

- A. garantir les prix plus bas pour les consommateurs.
- B. protéger les industries naissantes.
- C. encourager les économies d'échelle.
- D. promouvoir la spécialisation selon l'avantage comparatif.

29. Examinez le tableau suivant qui fournit quelques données économiques pour le Portugal.

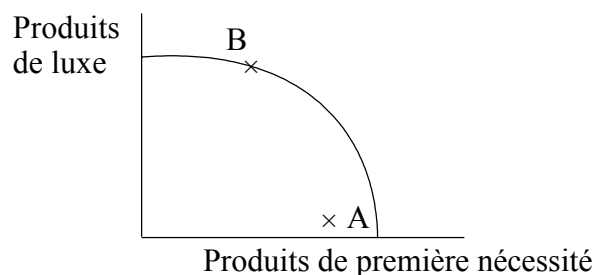
| <b>(Chiffres de 1998)</b>        | <b>Portugal (en milliards de \$ US)</b> |
|----------------------------------|---|
| Exportations (biens et services) | 34                                      |
| Importations (biens et services) | 45                                      |
| Revenu net                       | – 0,5                                   |
| Transferts courants nets         | 4                                       |
| Réserves internationales brutes  | 21                                      |
| PIB total                        | 106                                     |

Le montant du déficit de la balance des paiements courants du Portugal en 1998 par rapport au montant de son PIB représentait environ

- A. 7 %.
- B. 14 %.
- C. 18 %.
- D. 26 %.

- 30.** Dans un système de taux de change flottants librement, le gouvernement
- A. permettra la fluctuation du taux de change dans une marge limitée.
  - B. n'aura pas besoin de contribuer au financement du Fonds Monétaire International.
  - C. devra conserver des réserves importantes en devises.
  - D. permettra aux forces du marché de déterminer le taux de change.
- 31.** Dans une économie mondiale en croissance, un pays devrait à terme connaître une appréciation de son taux de change si
- A. l'élasticité-revenu de la demande pour ses exportations est inférieure à 1.
  - B. les taux d'intérêts nationaux sont constamment plus élevés que les taux d'intérêt des autres pays.
  - C. le gouvernement réoriente ses dépenses en capital humain vers la défense.
  - D. les institutions financières convertissent à grande échelle la monnaie nationale en devises étrangères.
- 32.** On peut définir les termes de l'échange comme étant
- A. le rapport d'un indice des volumes d'exportation sur un indice des volumes d'importation.
  - B. le rapport d'un indice des prix d'exportation sur un indice des prix d'importation.
  - C. le rapport d'un indice des valeurs d'exportation sur un indice des valeurs d'importation.
  - D. le rapport d'un indice des prix d'importation sur un indice des prix d'exportation.

33. Le graphique suivant illustre la Courbe de Possibilité de Production d'un pays donné.



Le déplacement de la production du point A au point B signifie

- A. la croissance effective et le développement.
  - B. la croissance effective, mais moins de développement.
  - C. la croissance potentielle, mais moins de développement.
  - D. la croissance potentielle et le développement.
34. La question suivante se rapporte au tableau ci-dessous qui indique le rang mondial de quatre pays pour leur PIB réel *par habitant* et l'Indice du Développement Humain (le rang 1 étant le rang le plus élevé).

| Pays       | Rang mondial pour le PIB réel<br><i>par habitant</i> | Rang mondial<br>pour l'IDH |
|------------|--|----------------------------|
| Canada     | 9  | 1                          |
| Koweït     | 5  | 36                         |
| Mozambique | 162  | 168                        |
| Cuba       | 166  | 56                         |

Parmi les pays suivants, **lequel** a connu le plus haut niveau de développement par rapport à sa performance économique ?

- A. Canada
- B. Koweït
- C. Mozambique
- D. Cuba



35. L'aide multilatérale désigne
- A. l'aide apportée par un gouvernement à un autre.
  - B. des crédits étrangers pour pouvoir acheter dans les pays donateurs.
  - C. une aide d'urgence par des organisations non gouvernementales.
  - D. une aide acheminée vers les pays bénéficiaires par l'intermédiaire d'agences intergouvernementales.
36. Dans un modèle de développement basé sur la substitution des importations la croissance économique continue est limitée par
- A. la taille du marché intérieur.
  - B. la création de monopoles.
  - C. la surévaluation des taux de change.
  - D. les coûts de l'environnement.
37. Parmi les propositions suivantes, **laquelle n'est pas** caractéristique des Programmes d'Ajustement Structurel ?
- A. Abolition des contrôles des prix pour les principales denrées alimentaires de base
  - B. Abandon du contrôle des changes
  - C. Taux de change fixes
  - D. Réduction des droits de douane sur les importations
38. Pour les pays créditeurs, l'orientation la plus importante pour rééchelonner la dette est de
- A. permettre aux pays débiteurs de continuer à acheter des importations.
  - B. relâcher la discipline financière du pays débiteur.
  - C. réduire la charge totale de la dette des pays débiteurs.
  - D. diminuer les exportations des pays débiteurs.

39. Parmi les propositions suivantes, **laquelle** résultera probablement une mise en œuvre réussie des politiques de réforme agraire dans un pays moins avancé ?
- A. Une augmentation de l'inégalité des richesses
  - B. Une diminution de la pauvreté rurale
  - C. Une augmentation des prix des denrées
  - D. Une augmentation des migrations entre zones rurales et zones urbaines
40. Le développement durable
- A. attribue des prix aux coûts de la pollution de l'environnement.
  - B. améliore de manière continue l'Indice du Développement Humain.
  - C. permet la croissance continue.
  - D. ne met pas en péril la capacité de l'environnement à satisfaire les besoins des générations futures.
-