



ÉCONOMIE
NIVEAU SUPÉRIEUR
ÉPREUVE 1

Jeudi 20 mai 2004 (après-midi)

1 heure

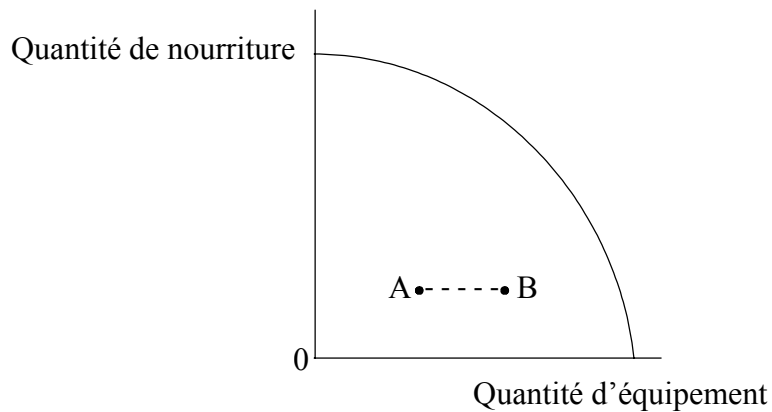
INSTRUCTIONS DESTINÉES AUX CANDIDATS

- N'ouvrez pas cette épreuve avant d'y être autorisé.
- Répondez à toutes les questions.
- Choisissez, pour chaque question, la réponse que vous estimez la meilleure et indiquez votre choix sur la feuille de réponses qui vous est fournie.

1. Dans l'étude de l'économie, le terme *utilité* se rapporte à
 - A. l'usage alterné des ressources par les chefs d'entreprise.
 - B. des biens utilisables qu'une seule fois.
 - C. un comportement économique rationnel par les consommateurs et les producteurs.
 - D. la satisfaction provenant de la consommation d'un bien.

2. Un bien économique est un bien qui
 - A. est en quantité illimitée.
 - B. entraîne un coût d'opportunité quand il est consommé.
 - C. est imposé à un taux supérieur en raison des externalités négatives.
 - D. n'existe pas dans une économie planifiée.

3. Le graphique suivant indique la courbe de possibilité de production d'un pays particulier.

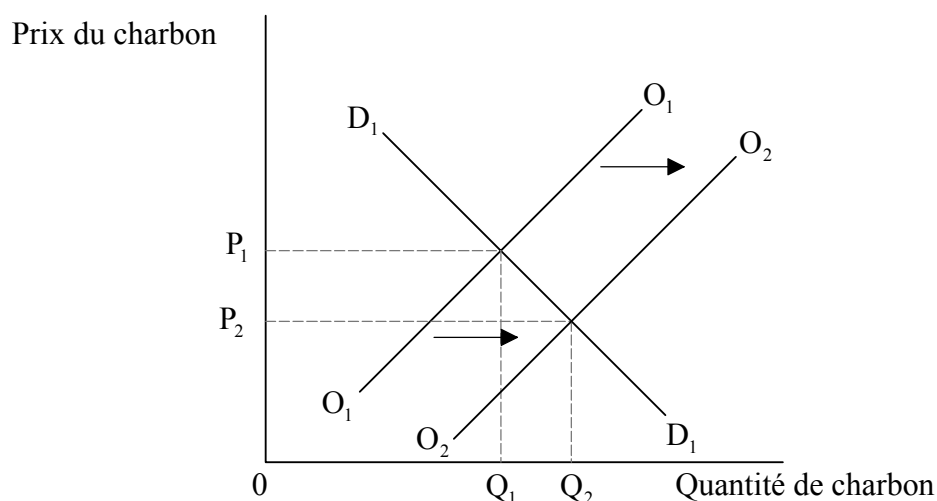


Le déplacement du point A au point B représenterait

- A. l'accroissement des coûts d'opportunité pour la nourriture.
- B. la diminution des coûts d'opportunité pour l'équipement.
- C. des coûts d'opportunité constants pour la nourriture.
- D. aucun coût d'opportunité.

4. Parmi les propositions suivantes, quelle est la caractéristique que l'on retrouve uniquement dans une économie planifiée ?
- A. Privatisation limitée des ressources.
 - B. Gouvernement impliqué dans la répartition des ressources.
 - C. L'imposition servant à redistribuer le revenu des riches aux personnes dans le besoin.
 - D. L'intervention de l'État en cas de défaillance du marché.

5. Le diagramme ci-après représente le marché du charbon.



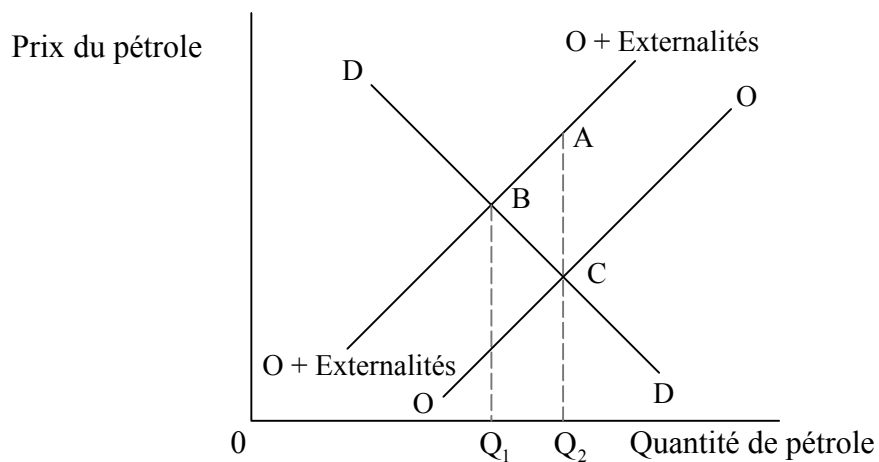
Parmi les propositions suivantes, laquelle entraînera l'augmentation de l'offre de charbon de O_1 à O_2 ?

- A. Une baisse du prix du charbon.
- B. Des méthodes d'extraction du charbon plus efficaces.
- C. Un accroissement de la demande de charbon.
- D. Une hausse du prix des biens substituables au charbon.

6. Parmi les propositions suivantes, laquelle décrirait le mieux un bien tutélaire ?

- A. Éclairage des rues
- B. Automobiles
- C. Prestation sociale
- D. Boissons alcoolisées

7. Le diagramme ci-après représente le marché du pétrole.



Une manière d'internaliser les externalités associées à la production de pétrole serait

- A. d'imposer une taxe écologique sur le prix du pétrole équivalent à AC.
- B. de prolonger les droits de propriété à ceux qui sont touchés par la pollution de la consommation de pétrole d'une valeur égale à BC.
- C. d'augmenter les quotas sur la production de pétrole de $0Q_1$ à $0Q_2$.
- D. de délivrer des permis de pollution jusqu'à $0Q_2$, mais pas au-delà.

8. Le tableau suivant indique les coûts et profits pour produire différentes quantités d'un produit chimique.

Production de produits chimiques (tonnes par semaine)	Coût privé marginal (000 \$)	Coût social marginal (000 \$)	Avantages sociaux marginaux (000 \$)
500	100	130	165
600	130	160	160
700	160	170	150
800	180	190	130

De manière à obtenir le meilleur résultat du point de vue sociétal,

- A. il faudrait interdire complètement la production du produit chimique.
- B. il faudrait une production maximale de 600 tonnes par semaine.
- C. l'entreprise devrait atteindre un niveau de production maximisant les profits.
- D. il faudrait maximiser les avantages sociaux marginaux en produisant 500 tonnes par semaine.
9. Un supermarché baisse le prix des melons de 3 \$ à 2 \$ pièce. Par la suite, les ventes quotidiennes augmentent de 200 à 250. L'élasticité-prix de la demande est
- A. -0,25.
- B. -0,75.
- C. -1,00.
- D. -1,33.
10. L'élasticité croisée de la demande mesure à quel point
- A. un changement de l'offre du bien Y influence le prix du bien X.
- B. un changement de prix du bien Y influence le prix du bien X.
- C. un changement de prix du bien Y influence la demande du bien X.
- D. un changement de prix du bien X influence la demande du bien X.

11. Les données suivantes représentent la demande et l'offre d'un bien particulier sur une période de temps donnée.

Prix (yens)	Quantité demandée (unités)	Quantité offerte (unités)
8	10	18
7	12	16
6	14	14
5	16	12
4	18	10

Si le gouvernement accordait une subvention de 2 yens par unité aux producteurs du bien, le nouveau prix d'équilibre serait

- A. 7 yens.
 - B. 6 yens.
 - C. 5 yens.
 - D. 4 yens.
12. Une firme possède un montant fixe de capital et de ressources naturelles. Elle augmente sa production en employant de la main-d'œuvre supplémentaire en fonction du tableau suivant.

Main-d'œuvre	Production
1	30
2	64
3	100
4	125
5	140
6	130

On considère que la loi des rendements décroissants commence à s'appliquer avec quelle quantité de main-d'œuvre employée ?

- A. 3
- B. 4
- C. 5
- D. 6

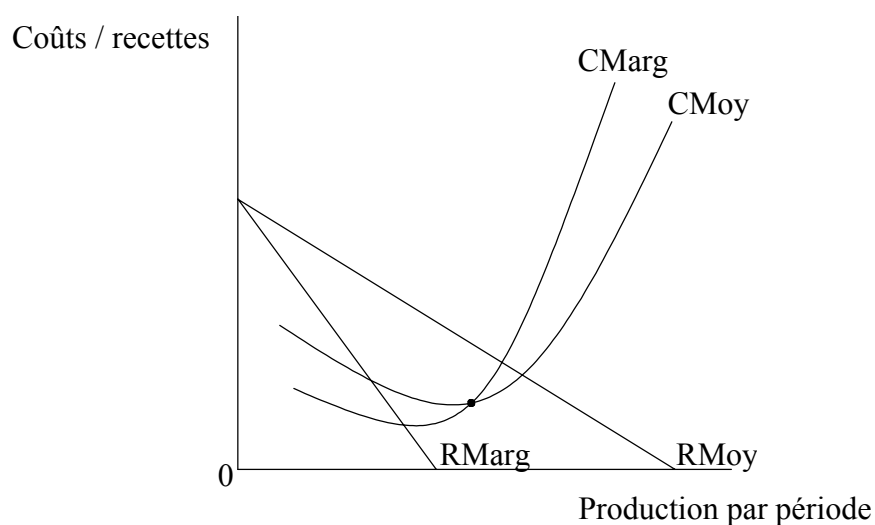
13. Les données ci-après indiquent les coûts d'une firme à divers stades de la production.

Production (unités)	Coût total (\$)
0	20
1	22
2	26
3	32
4	40

Le coût moyen fixe pour produire 4 unités est

- A. 5 \$.
- B. 10 \$.
- C. 20 \$.
- D. 40 \$.

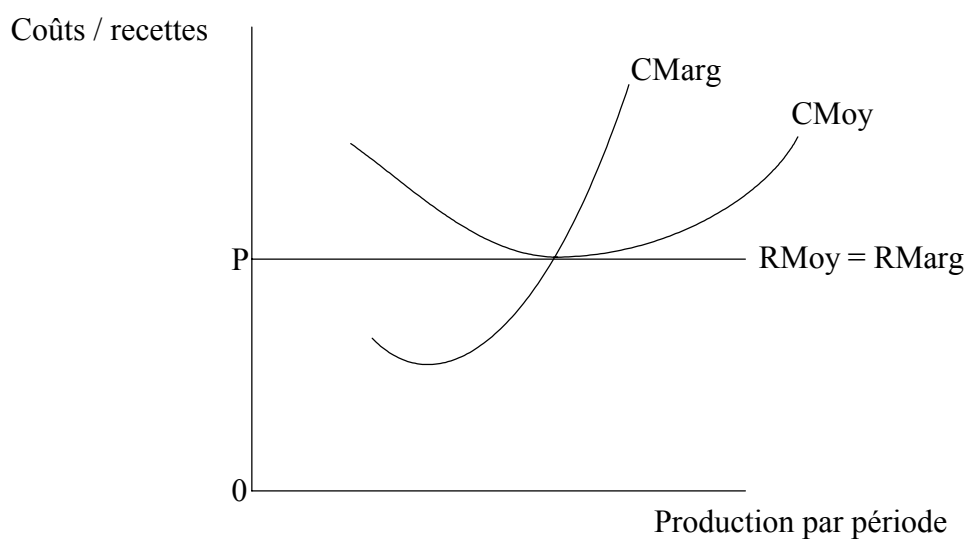
14. Le diagramme ci-après illustre les courbes des coûts et des recettes pour une entreprise qui fonctionne sur un marché en concurrence imparfaite.



Les objectifs de cette entreprise passent de la maximisation des ventes à la maximisation des profits. En conséquence, cela entraînerait une

- A. production supérieure et un prix supérieur.
- B. production inférieure et un prix inférieur.
- C. production supérieure et un prix inférieur.
- D. production inférieure et un prix supérieur.

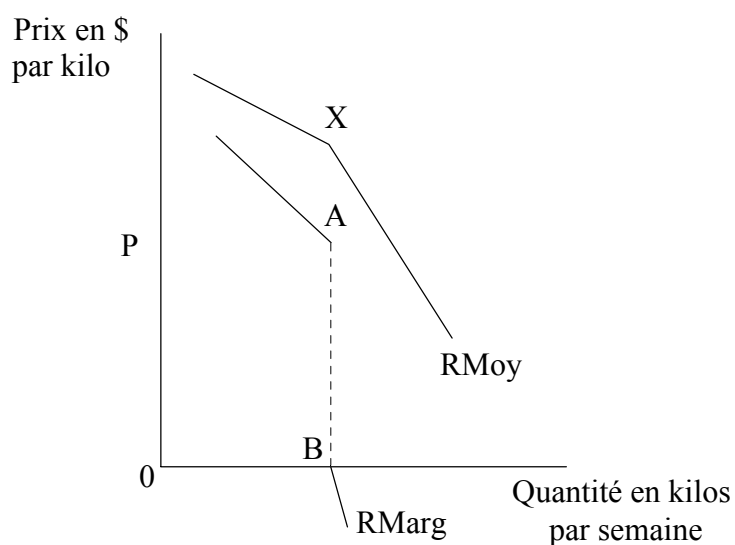
15. Le diagramme ci-après illustre les courbes des coûts et des recettes pour une entreprise qui fonctionne sur un marché en concurrence parfaite.



Au point d'équilibre de la production, l'entreprise

- A. fonctionne sans coût d'opportunité.
- B. est efficace dans la répartition.
- C. obtient des profits anormaux.
- D. est inefficace dans sa production.

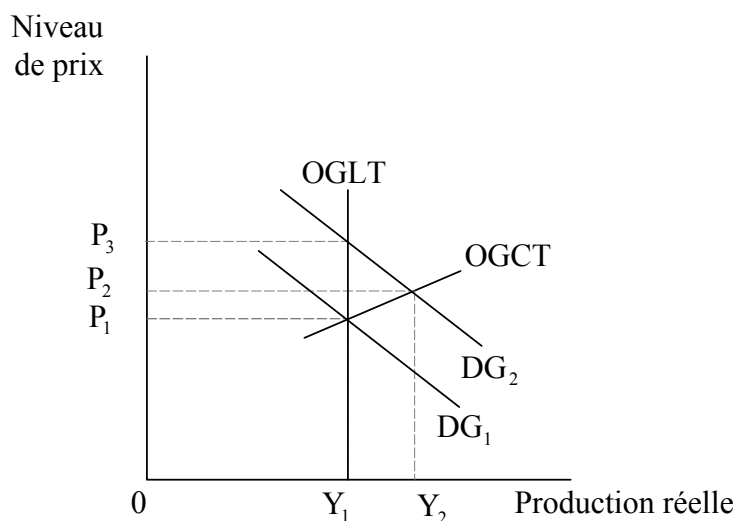
16. Le diagramme ci-après représente une entreprise qui fonctionne sur un marché oligopolistique avec un défaut dans la courbe de demande au point X.



La section AB en pointillés sur la courbe des recettes marginales se produit en raison de

- A. l'élasticité-prix de la demande à gauche de X et de l'inélasticité-prix de la demande à droite de X.
 - B. l'inélasticité-prix de la demande à gauche de X et de l'élasticité-prix de la demande à droite de X.
 - C. la concurrence non liée aux prix qui caractérise un oligopole.
 - D. la demande qui est parfaitement inélastique pour une fourchette de prix donnée.
17. Le revenu national réel peut se définir comme étant
- A. la somme de tous les revenus gagnés sur une période de temps donnée.
 - B. le revenu national exprimé en prix constants.
 - C. le revenu national exprimé en prix actuels.
 - D. le revenu national net après paiement de tous les impôts.

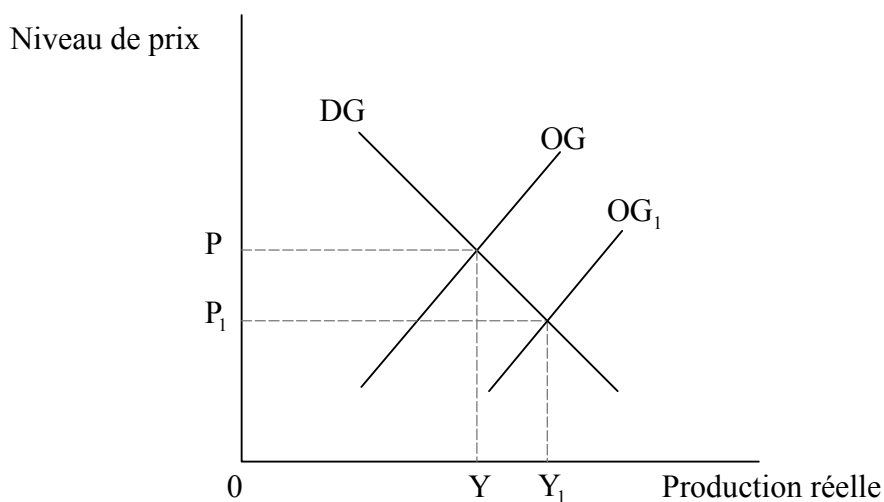
18. Le diagramme ci-après illustre les courbes de demande globale (DG), la courbe d'offre globale à long terme (OGLT) et la courbe d'offre globale à court terme (OGCT) pour une économie donnée.



Le déplacement de la courbe DG de DG₁ à DG₂

- A. augmentera à la fois la production et l'inflation à court terme.
 - B. maintiendra l'inflation et la production constantes à court terme.
 - C. augmentera la production mais pas l'inflation à long terme.
 - D. maintiendra l'inflation et la production constantes à long terme.
19. Dans une économie fermée sans secteur public, un premier accroissement d'investissement de 10 milliards GBP engendra une hausse totale de 40 milliards GBP du revenu national. La valeur de la propension marginale à consommer est
- A. 4.
 - B. 1,25.
 - C. 0,75.
 - D. 0,25.

20. Le diagramme ci-après illustre les courbes de demande globale (DG) et d'offre globale (OG) pour une économie donnée.



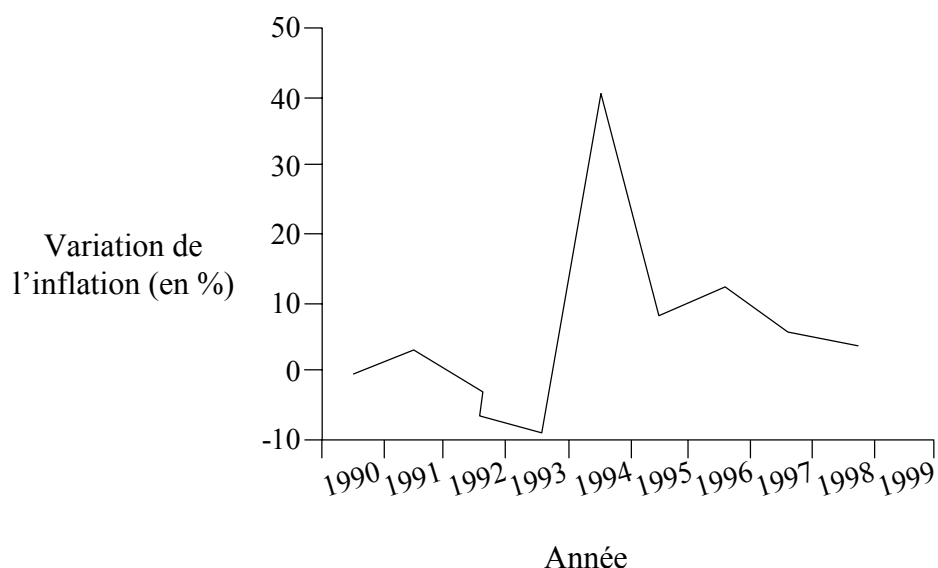
Parmi les propositions suivantes, laquelle expliquerait le mieux le déplacement de la courbe d'offre globale de OG à OG₁? Une augmentation

- A. de la consommation privée.
 - B. du capital social.
 - C. des coûts salariaux.
 - D. de la masse monétaire.
21. Les politiques de l'offre sont considérées plus efficaces que les politiques de la demande pour réduire
- A. l'inflation par la demande.
 - B. l'inflation par les coûts.
 - C. le chômage cyclique.
 - D. le chômage saisonnier.

22. L'accroissement des emprunts par l'État implique que le secteur privé peut emprunter moins. Ceci constitue un exemple

- A. d'effet d'éviction.
- B. d'effet multiplicateur.
- C. d'effet d'attraction.
- D. d'effet d'accélérateur.

23. Le graphique ci-après indique le taux d'inflation au Tchad (Afrique centrale) de 1990 à 1998.



[Source : Rapport sur le développement en Afrique 1999]

Le graphique illustre une baisse des prix pendant la(les) période(s) de

- A. 1992 – 1993.
- B. 1994 – 1995.
- C. 1996 – 1998.
- D. 1992 – 1993 et 1994 – 1998.

24. Le tableau ci-après indique les variations de l'inflation et de la masse monétaire en Afrique de 1995 à 1998.

Afrique : indicateurs macroéconomiques				
Indicateurs	1995	1996	1997	1998
Inflation (%)	33,0	25,1	13,7	12,0
Croissance de la masse monétaire (%)	22,6	18,4	15,8	12,4

[Source : *ADB Statistics Division et FMI*, cités dans le Rapport sur le développement en Afrique 1999]

D'après les statistiques ci-dessus, laquelle des propositions suivantes décrirait le mieux les économies africaines ?

- A. Il y a une récession.
 - B. Les budgets des gouvernements se rapprochent de l'équilibre.
 - C. Les niveaux de vie doivent être en déclin.
 - D. Il y a resserrement de la politique monétaire.
25. Cette question se rapporte au tableau suivant.

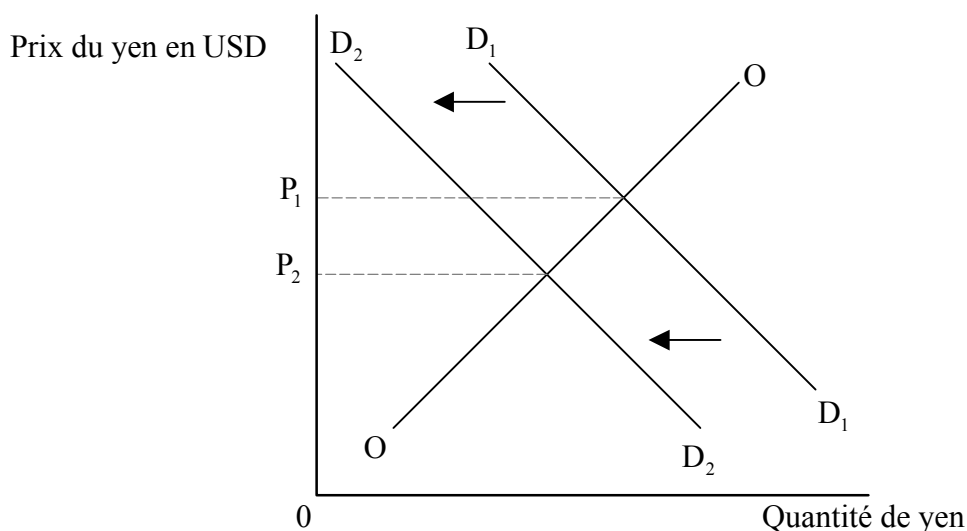
Pays	Production par facteur intrant	
	Vêtements	Nourriture
Fenna	300	600
Kensari	100	400

D'après le tableau ci-dessus, on peut en conclure que

- A. le Kensari a un avantage comparatif en vêtements.
- B. le Fenna a un avantage comparatif en nourriture.
- C. le Kensari a un avantage absolu dans les deux biens.
- D. le Fenna a un avantage absolu dans les deux biens et un avantage comparatif en vêtements.

26. Parmi les propositions suivantes, **quelle** est celle qui **n'augmenterait pas** les barrières au commerce international ?
- A. L'imposition par le gouvernement indien de contrôles sur les médicaments produits à l'étranger.
 - B. L'abolition des systèmes de soutien agricole aux agriculteurs de l'Union européenne.
 - C. Le gouvernement chinois exigeant que les documents douaniers soient présentés et remplis en chinois.
 - D. Un accord volontaire entre le gouvernement américain et les producteurs étrangers limitant le volume des importations de textile aux États-Unis.
27. Parmi les propositions suivantes, laquelle a le plus de chance de se produire après une baisse des taux d'intérêt dans l'Union européenne ? Une baisse
- A. des taux d'inflation dans l'Union européenne.
 - B. de la demande globale au sein de l'Union européenne.
 - C. de la demande d'exportations de l'Union européenne.
 - D. de la valeur de l'euro (la monnaie de l'Union européenne).

28. Le diagramme ci-après illustre une dépréciation du yen japonais en dollars américains (USD) sur un marché des changes à flottement libre.



Parmi les propositions suivantes, quelle est celle qui serait le plus probablement à l'origine de la dépréciation du yen japonais illustrée ?

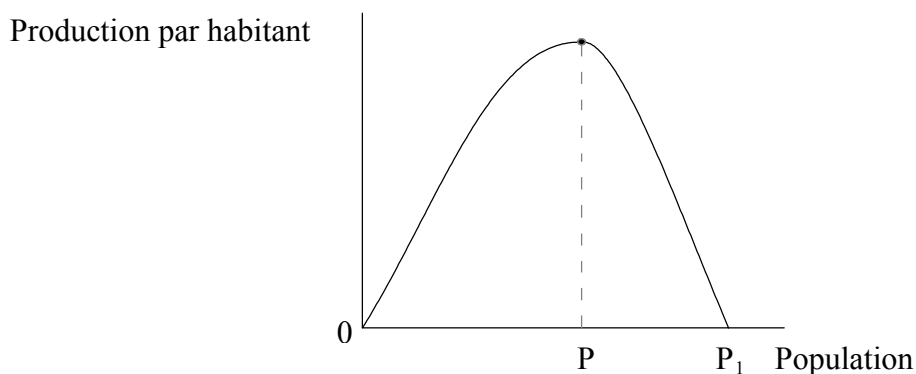
- A. Plus de touristes japonais voyagent à l'étranger.
 - B. Une diminution de l'investissement japonais à l'étranger.
 - C. Le taux d'inflation japonais demeure inférieur à celui de ses partenaires commerciaux.
 - D. Le volume d'exportations du Japon a régressé.
29. La théorie de la parité du pouvoir d'achat prétend qu'avec le temps, les taux de change s'accorderont avec **laquelle** des propositions suivantes ?
- A. Balances commerciales
 - B. Taux d'intérêt
 - C. Taux d'inflation
 - D. Taux de chômage

- 30.** Un flottement « impur » du peso argentin pourrait impliquer l'achat de pesos par qui ?
- A. Le Fonds monétaire international (FMI)
 - B. La Banque centrale d'Argentine
 - C. Des spéculateurs étrangers
 - D. Le gouvernement américain
- 31.** Parmi les propositions suivantes, laquelle représenterait un exemple de politique de transfert des dépenses ?
- A. Une hausse des taux d'intérêt.
 - B. Une baisse des dépenses publiques pour l'éducation.
 - C. Une hausse du tarif imposé sur les voitures importées.
 - D. Une baisse des taux d'imposition sur les sociétés.
- 32.** Quand un pays améliore ses termes de l'échange, il connaît
- A. une hausse des gains à l'exportation par rapport aux dépenses à l'importation.
 - B. un taux d'inflation qui est inférieur à celui de ses partenaires commerciaux.
 - C. un meilleur pouvoir d'achat de ses exportations.
 - D. une dépréciation de son taux de change.
- 33.** La croissance économique aura le plus de chance d'entraîner le développement économique si elle s'accompagne d'un accroissement
- A. de la consommation de biens et services de luxe.
 - B. des dépenses publiques pour les biens tutélaires.
 - C. de la dépendance du système de prix et de l'effet de ruissellement du revenu.
 - D. des avantages fiscaux aux multinationales.

34. Comment peut-on comparer le stock de capital, la consommation d'énergie par habitant et le degré d'urbanisation dans les pays les moins avancés (PMA) par rapport aux pays les plus développés ?

Dans les PMA...		
Le stock de capital est	La consommation d'énergie <i>par habitant</i> est	Le degré d'urbanisation est
A. plus élevé	plus basse	plus élevé
B. plus bas	plus basse	plus bas
C. plus bas	plus élevée	plus élevé
D. plus élevé	plus basse	plus bas

35. Le diagramme ci-après représente la production par habitant par rapport à la population qui dispose de certaines ressources.

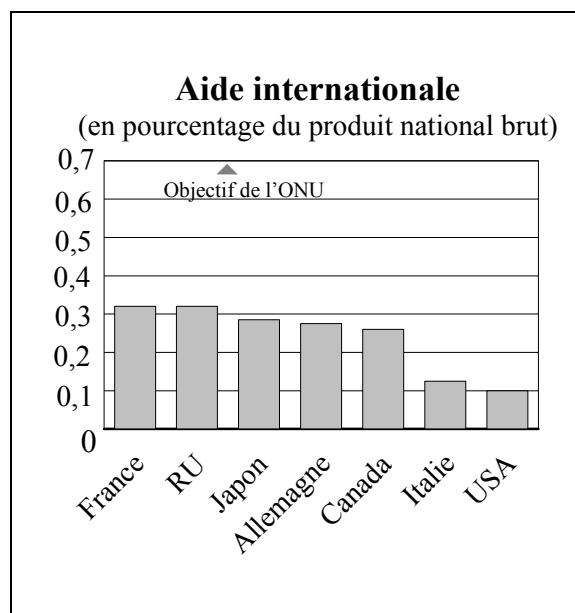


D'après ce diagramme, le sous-peuplement se produit

- A. uniquement à 0.
- B. entre les points 0 et P.
- C. à 0P.
- D. entre les points P et P₁.

36. Historiquement, les pays les moins avancés (PMA) se sont spécialisés dans la production de produits primaires. Ce style de spécialisation est devenu désavantageux parce que les produits primaires ont tendance à avoir
- A. une élasticité-prix de la demande positive.
 - B. une élasticité-prix de l'offre élevée à court terme.
 - C. une élasticité croisée de la demande négative.
 - D. une élasticité-revenu de la demande faible.
37. Le gouvernement d'un pays moins avancé (PMA) accorde des primes d'argent à ses enseignants stagiaires. Ceci représente un exemple d'investissement
- A. en capital social.
 - B. dans la technologie appropriée.
 - C. dans les paiements liés à la productivité.
 - D. en capital humain.

38. Le graphique ci-dessous illustre l'aide internationale accordée par des pays donateurs en 2001.

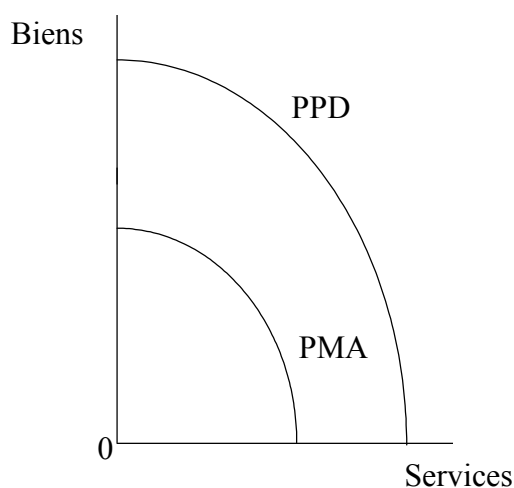


[Source : OCDE]

D'après ce graphique, on peut en conclure que la France et le Royaume-Uni

- A. ont donné environ 0,3 % de leurs dépenses publiques totales en aide.
- B. ont donné le plus d'argent en aide internationale.
- C. étaient les seuls pays pouvant probablement satisfaire l'objectif de l'ONU.
- D. ont donné légèrement plus de 0,3 % de la valeur de leur production totale en aide.

39. L'engagement du Fonds monétaire international (FMI) envers les pays les moins avancés (PMA) s'exprime essentiellement sous forme
- A. de financement de projets d'infrastructure.
 - B. de réalisation de programmes d'ajustement structurel.
 - C. de promotion des blocs commerciaux régionaux.
 - D. de coordination de l'aide internationale aux PMA.
40. Le diagramme ci-après représente les courbes de possibilité de production pour un pays moins avancé (PMA) et un pays plus développé (PPD).



La courbe de possibilité de production du PMA se situe à gauche de la courbe de possibilité de production du PPD parce que le PMA a probablement

- A. un indice du développement humain plus important.
- B. plus de ressources, notamment en capital.
- C. une productivité plus importante pour les ressources existantes.
- D. moins de potentiel productif.