

© International Baccalaureate Organization 2022

All rights reserved. No part of this product may be reproduced in any form or by any electronic or mechanical means, including information storage and retrieval systems, without the prior written permission from the IB. Additionally, the license tied with this product prohibits use of any selected files or extracts from this product. Use by third parties, including but not limited to publishers, private teachers, tutoring or study services, preparatory schools, vendors operating curriculum mapping services or teacher resource digital platforms and app developers, whether fee-covered or not, is prohibited and is a criminal offense.

More information on how to request written permission in the form of a license can be obtained from <https://ibo.org/become-an-ib-school/ib-publishing/licensing/applying-for-a-license/>.

© Organisation du Baccalauréat International 2022

Tous droits réservés. Aucune partie de ce produit ne peut être reproduite sous quelque forme ni par quelque moyen que ce soit, électronique ou mécanique, y compris des systèmes de stockage et de récupération d'informations, sans l'autorisation écrite préalable de l'IB. De plus, la licence associée à ce produit interdit toute utilisation de tout fichier ou extrait sélectionné dans ce produit. L'utilisation par des tiers, y compris, sans toutefois s'y limiter, des éditeurs, des professeurs particuliers, des services de tutorat ou d'aide aux études, des établissements de préparation à l'enseignement supérieur, des fournisseurs de services de planification des programmes d'études, des gestionnaires de plateformes pédagogiques en ligne, et des développeurs d'applications, moyennant paiement ou non, est interdite et constitue une infraction pénale.

Pour plus d'informations sur la procédure à suivre pour obtenir une autorisation écrite sous la forme d'une licence, rendez-vous à l'adresse <https://ibo.org/become-an-ib-school/ib-publishing/licensing/applying-for-a-license/>.

© Organización del Bachillerato Internacional, 2022

Todos los derechos reservados. No se podrá reproducir ninguna parte de este producto de ninguna forma ni por ningún medio electrónico o mecánico, incluidos los sistemas de almacenamiento y recuperación de información, sin la previa autorización por escrito del IB. Además, la licencia vinculada a este producto prohíbe el uso de todo archivo o fragmento seleccionado de este producto. El uso por parte de terceros —lo que incluye, a título enunciativo, editoriales, profesores particulares, servicios de apoyo académico o ayuda para el estudio, colegios preparatorios, desarrolladores de aplicaciones y entidades que presten servicios de planificación curricular u ofrezcan recursos para docentes mediante plataformas digitales—, ya sea incluido en tasas o no, está prohibido y constituye un delito.

En este enlace encontrará más información sobre cómo solicitar una autorización por escrito en forma de licencia: <https://ibo.org/become-an-ib-school/ib-publishing/licensing/applying-for-a-license/>.

Mathématiques : analyse et approches

Niveau moyen

Épreuve 2

Mardi 1 novembre 2022 (matin)

Numéro de session du candidat

--	--	--	--	--	--	--	--	--	--

1 heure 30 minutes

Instructions destinées aux candidats

- Écrivez votre numéro de session dans les cases ci-dessus.
- N'ouvrez pas cette épreuve avant d'y être autorisé(e).
- Une calculatrice à écran graphique est nécessaire pour cette épreuve.
- Section A : répondez à toutes les questions. Rédigez vos réponses dans les cases prévues à cet effet.
- Section B : répondez à toutes les questions sur le livret de réponses prévu à cet effet. Écrivez votre numéro de session sur la première page du livret de réponses, et attachez ce livret à cette épreuve d'examen et à votre page de couverture en utilisant l'attache fournie.
- Sauf indication contraire dans l'intitulé de la question, toutes les réponses numériques devront être exactes ou correctes à trois chiffres significatifs près.
- Un exemplaire non annoté du **livret de formules pour les cours de mathématiques : analyse et approches** est nécessaire pour cette épreuve.
- Le nombre maximum de points pour cette épreuve d'examen est de **[80 points]**.



Le total des points ne sera pas nécessairement attribué pour une réponse correcte si le raisonnement n'a pas été indiqué. Les réponses doivent être appuyées par un raisonnement et/ou des explications. Les solutions obtenues à l'aide d'une calculatrice à écran graphique doivent être accompagnées d'un raisonnement adéquat. Par exemple, si des représentations graphiques sont utilisées pour trouver la solution, veuillez inclure une esquisse de ces représentations graphiques dans votre réponse. Lorsque la réponse est fautive, certains points peuvent être attribués si la méthode utilisée est correcte, pour autant que le raisonnement soit indiqué par écrit. On vous recommande donc de montrer tout votre raisonnement.

Section A

Répondez à **toutes** les questions. Rédigez vos réponses dans les cases prévues à cet effet. Si cela est nécessaire, vous pouvez poursuivre votre raisonnement en dessous des lignes.

1. [Note maximale : 5]

Le tableau suivant montre les résultats au test de mathématiques (x) et les résultats au test de sciences (y) pour un groupe de huit élèves.

Résultats en mathématiques (x)	64	68	72	75	80	82	85	86
Résultats en sciences (y)	67	72	77	76	84	83	89	91

La droite de régression pour y en fonction de x pour ces données peut s'écrire sous la forme $y = ax + b$.

- (a) Trouvez la valeur de a et la valeur de b . [2]
- (b) Écrivez la valeur du coefficient de corrélation de Pearson, r . [1]
- (c) Utilisez l'équation de votre droite de régression pour prédire le résultat au test de sciences d'un élève ayant eu un résultat de 78 au test de mathématiques. Donnez votre réponse à l'entier le plus près. [2]

.....

.....

.....

.....

.....

.....

.....

.....

.....

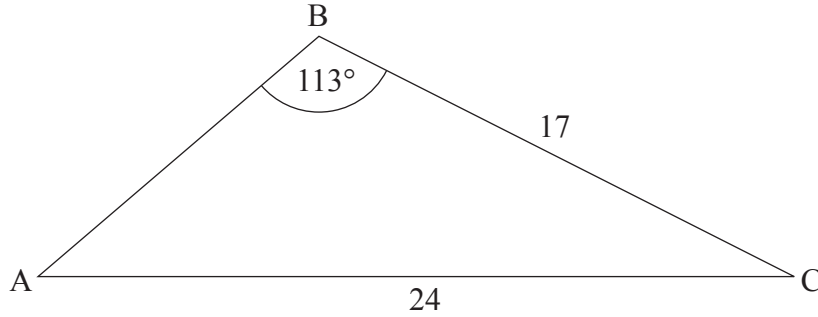
.....



2. [Note maximale : 6]

Le diagramme suivant montre un triangle ABC, où $AC = 24$, $BC = 17$ et $\hat{A}BC = 113^\circ$.

la figure n'est pas à l'échelle



(a) Trouvez $\hat{B}AC$.

[3]

(b) Trouvez AB.

[3]

.....

.....

.....

.....

.....

.....

.....

.....

.....

.....

.....

.....

.....

.....

.....

.....

.....

.....

.....

.....

.....

.....

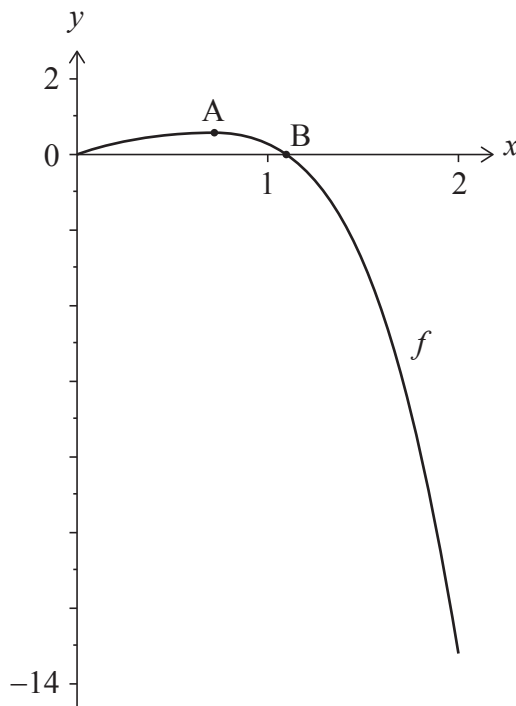
.....



Tournez la page

3. [Note maximale : 6]

La fonction f est définie par $f(x) = \ln(xe^x + 1) - x^4$, pour $0 \leq x \leq 2$. La représentation graphique de f est montrée dans le diagramme suivant.



La représentation graphique de f a un maximum relatif au point A. La représentation graphique coupe l'axe des abscisses à l'origine et au point B.

- (a) Trouvez les coordonnées de A. [2]
- (b) Trouvez l'abscisse de B. [1]
- (c) Trouvez l'aire totale délimitée par la représentation graphique de f , l'axe des abscisses et la droite $x = 2$. [3]

.....

.....

.....

.....

.....

.....

.....

.....



4. [Note maximale : 5]

Une suite géométrique a comme premier terme 50 et comme quatrième terme 86,4.

La somme des n premiers termes de la suite est S_n .

Trouvez la plus petite valeur de n telle que $S_n > 33\,500$.

.....

.....

.....

.....

.....

.....

.....

.....

.....

.....

.....

.....

.....

.....

.....

.....

.....

.....

.....

.....

.....

.....

.....



5. [Note maximale : 7]

La population d'une ville t années après le 1^{er} janvier 2014 peut être modélisée par la fonction

$$P(t) = 15\,000e^{kt}, \text{ où } k < 0 \text{ et } t \geq 0.$$

On sait qu'entre le 1^{er} janvier 2014 et le 1^{er} janvier 2022, la population a diminué de 11 %.

Utilisez ce modèle pour estimer la population de cette ville au 1^{er} janvier 2041.

.....

.....

.....

.....

.....

.....

.....

.....

.....

.....

.....

.....

.....

.....

.....



6. [Note maximale : 6]

Considérez le développement de $\frac{(ax+1)^9}{21x^2}$, où $a \neq 0$. Le coefficient du terme en x^4 est $\frac{8}{7}a^5$.

Trouvez la valeur de a .

.....

.....

.....

.....

.....

.....

.....

.....

.....

.....

.....

.....

.....

.....

.....



12EP07

Tournez la page

Veillez ne **pas** écrire sur cette page.
Les réponses rédigées sur cette page
ne seront pas corrigées.



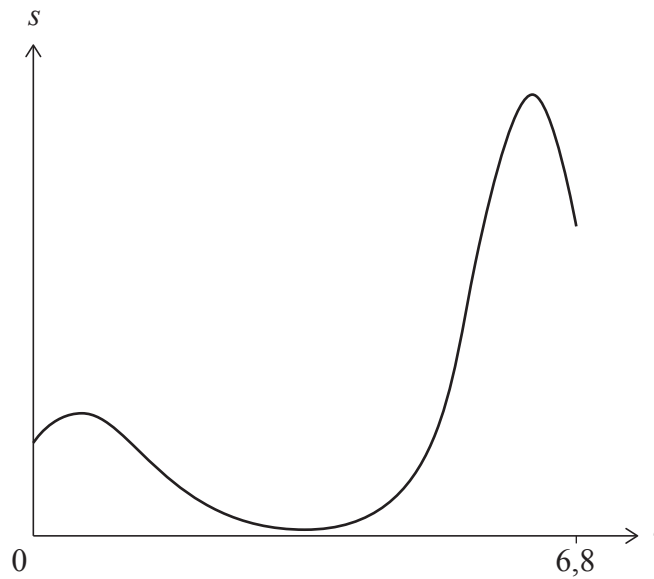
N'écrivez **pas** vos solutions sur cette page.

Section B

Répondez à **toutes** les questions sur le livret de réponses fourni. Veuillez répondre à chaque question sur une nouvelle page.

7. [Note maximale : 16]

Une particule se déplace en ligne droite. Son déplacement, s mètres, à partir d'un point fixe P au temps t secondes est donné par $s(t) = 3(t + 2)^{\cos t}$, pour $0 \leq t \leq 6,8$, tel que montré dans la représentation graphique suivante.



- (a) Trouvez le déplacement initial de la particule à partir du point P. [2]
- (b) Trouvez la vitesse (algébrique) de la particule lorsque $t = 2$. [2]
- (c) Déterminez les intervalles de temps pour lesquels la particule s'éloigne du point P. [5]

L'accélération de la particule est nulle lorsque $t = b$ et $t = c$, où $b < c$.

- (d) Trouvez la valeur de b et la valeur de c . [4]
- (e) Trouvez la distance totale parcourue par la particule pour $b \leq t \leq c$. [3]



N'écrivez **pas** vos solutions sur cette page.

8. [Note maximale : 13]

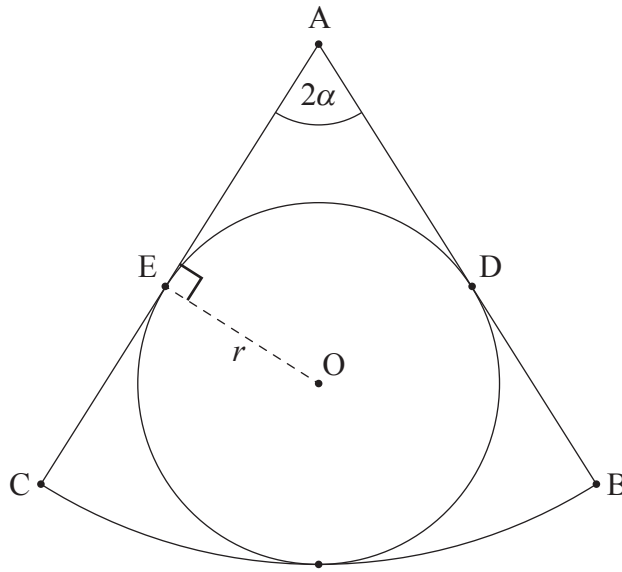
Le diagramme suivant montre un secteur ABC d'un cercle de centre A .

L'angle $B\hat{A}C = 2\alpha$, où $0 < \alpha < \frac{\pi}{2}$, et $O\hat{E}A = \frac{\pi}{2}$.

Un cercle de centre O et de rayon r est inscrit dans le secteur ABC .

AB et AC sont tous deux tangents au cercle aux points D et E respectivement.

la figure n'est pas à l'échelle



(a) Montrez que l'aire du quadrilatère $ADOE$ est $\frac{r^2}{\tan \alpha}$.

[4]

(Suite de la question à la page suivante)

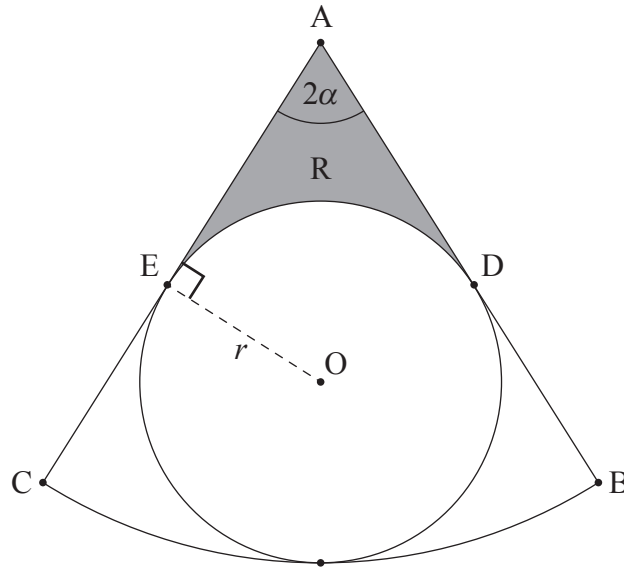


N'écrivez **pas** vos solutions sur cette page.

(Suite de la question 8)

R représente la région grisée dans le diagramme suivant.

la figure n'est pas à l'échelle



- (b) (i) Trouvez \widehat{DOE} en fonction de α .
- (ii) À partir de là ou par toute autre méthode, trouvez une expression pour l'aire de R. [5]
- (c) Trouvez la valeur de α pour laquelle l'aire de R est égale à l'aire du cercle de centre O et de rayon r . [4]



N'écrivez **pas** vos solutions sur cette page.

9. [Note maximale : 16]

Le temps travaillé, T , en heures par semaine, par les employés d'une grande entreprise est normalement distribué avec une moyenne de 42 et un écart type de 10,7.

(a) Trouvez la probabilité qu'un employé choisi au hasard travaille plus de 40 heures par semaine. [2]

(b) Un groupe de quatre employés est choisi au hasard. On demande à chaque employé, l'un après l'autre, s'il travaille plus de 40 heures par semaine. Trouvez la probabilité que le quatrième employé soit le seul du groupe qui travaille plus de 40 heures par semaine. [3]

(c) Un grand groupe d'employés travaille plus de 40 heures par semaine.

(i) Un employé est choisi au hasard dans ce grand groupe.

Trouvez la probabilité que cet employé travaille moins de 55 heures par semaine.

(ii) Dix employés sont choisis au hasard dans ce grand groupe.

Trouvez la probabilité qu'exactly cinq d'entre eux travaillent moins de 55 heures par semaine. [7]

On sait que $P(a \leq T \leq b) = 0,904$ et que $P(T > b) = 2P(T < a)$, où a et b représentent des nombres d'heures travaillées par semaine. Un employé qui travaille moins de a heures par semaine est considéré comme un employé à temps partiel.

(d) Trouvez le temps maximal, en heures par semaine, qu'un employé peut travailler tout en étant encore considéré comme un employé à temps partiel. [4]

Références :

© Organisation du Baccalauréat International 2022

