

© International Baccalaureate Organization 2022

All rights reserved. No part of this product may be reproduced in any form or by any electronic or mechanical means, including information storage and retrieval systems, without the prior written permission from the IB. Additionally, the license tied with this product prohibits use of any selected files or extracts from this product. Use by third parties, including but not limited to publishers, private teachers, tutoring or study services, preparatory schools, vendors operating curriculum mapping services or teacher resource digital platforms and app developers, whether fee-covered or not, is prohibited and is a criminal offense.

More information on how to request written permission in the form of a license can be obtained from <https://ibo.org/become-an-ib-school/ib-publishing/licensing/applying-for-a-license/>.

© Organisation du Baccalauréat International 2022

Tous droits réservés. Aucune partie de ce produit ne peut être reproduite sous quelque forme ni par quelque moyen que ce soit, électronique ou mécanique, y compris des systèmes de stockage et de récupération d'informations, sans l'autorisation écrite préalable de l'IB. De plus, la licence associée à ce produit interdit toute utilisation de tout fichier ou extrait sélectionné dans ce produit. L'utilisation par des tiers, y compris, sans toutefois s'y limiter, des éditeurs, des professeurs particuliers, des services de tutorat ou d'aide aux études, des établissements de préparation à l'enseignement supérieur, des fournisseurs de services de planification des programmes d'études, des gestionnaires de plateformes pédagogiques en ligne, et des développeurs d'applications, moyennant paiement ou non, est interdite et constitue une infraction pénale.

Pour plus d'informations sur la procédure à suivre pour obtenir une autorisation écrite sous la forme d'une licence, rendez-vous à l'adresse <https://ibo.org/become-an-ib-school/ib-publishing/licensing/applying-for-a-license/>.

© Organización del Bachillerato Internacional, 2022

Todos los derechos reservados. No se podrá reproducir ninguna parte de este producto de ninguna forma ni por ningún medio electrónico o mecánico, incluidos los sistemas de almacenamiento y recuperación de información, sin la previa autorización por escrito del IB. Además, la licencia vinculada a este producto prohíbe el uso de todo archivo o fragmento seleccionado de este producto. El uso por parte de terceros —lo que incluye, a título enunciativo, editoriales, profesores particulares, servicios de apoyo académico o ayuda para el estudio, colegios preparatorios, desarrolladores de aplicaciones y entidades que presten servicios de planificación curricular u ofrezcan recursos para docentes mediante plataformas digitales—, ya sea incluido en tasas o no, está prohibido y constituye un delito.

En este enlace encontrará más información sobre cómo solicitar una autorización por escrito en forma de licencia: <https://ibo.org/become-an-ib-school/ib-publishing/licensing/applying-for-a-license/>.

## Mathematik: Analyse und Ansätze Grundstufe 2. Klausur

Dienstag, 1. November 2022 (Vormittag)

Prüfungsnummer des Kandidaten

--	--	--	--	--	--	--	--	--	--

1 Stunde 30 Minuten

### Hinweise für die Kandidaten

- Schreiben Sie Ihre Prüfungsnummer in die Felder oben.
- Öffnen Sie diese Prüfungsklausur erst nach Aufforderung.
- Für diese Klausur wird ein grafikfähiger Taschenrechner (GTR) benötigt.
- Teil A: Beantworten Sie alle Fragen. Die Antworten müssen in die dafür vorgesehenen Felder geschrieben werden.
- Teil B: Beantworten Sie alle Fragen im beigefügten Answerheft. Tragen Sie Ihre Prüfungsnummer auf der Vorderseite des Answerhefts ein und heften Sie es mit dieser Prüfungsklausur und Ihrem Deckblatt mit Hilfe der beiliegenden Klammer zusammen.
- Sofern in der Frage nicht anders angegeben, sollten alle numerischen Antworten entweder exakt oder auf drei signifikante Stellen genau angegeben werden.
- Für diese Klausur ist ein unverändertes Exemplar der **Formelsammlung zu Mathematik: Analyse und Ansätze** erforderlich.
- Die Höchstpunktzahl für diese Prüfungsklausur ist **[80 Punkte]**.



Für eine richtige Antwort ohne Rechenweg wird möglicherweise nicht die volle Punktzahl anerkannt. Die Antworten müssen durch einen Rechenweg bzw. Erläuterungen ergänzt werden. Lösungen, die mit einem grafikfähigen Taschenrechner (GTR) berechnet werden, sollten von einem passenden Rechenweg begleitet werden. Wenn Sie zum Beispiel Graphen zum Finden einer Lösung verwenden, sollten Sie diese als Teil Ihrer Antwort skizzieren. Bei falschen Antworten können ggf. Punkte für die richtige Methode vergeben werden, sofern dies durch einen schriftlichen Rechenweg erkennbar wird. Deshalb sollten Sie alle Rechenwege offenlegen.

### Teil A

Beantworten Sie **alle** Fragen. Die Antworten müssen in die dafür vorgesehenen Felder geschrieben werden. Bei Bedarf kann der Rechenweg unterhalb der Zeilen fortgesetzt werden.

1. [Maximale Punktzahl: 5]

Die folgende Tabelle zeigt die von einer Gruppe von acht Schülern erreichten Test-Punktzahlen in den Fächern Mathematik ( $x$ ) und Naturwissenschaften ( $y$ ).

Punkte in Mathematik ( $x$ )	64	68	72	75	80	82	85	86
Punkte in Naturwissenschaften ( $y$ )	67	72	77	76	84	83	89	91

Die Regressionsgerade von  $y$  auf  $x$  für diese Daten kann in der Form  $y = ax + b$  geschrieben werden.

- (a) Finden Sie die Werte von  $a$  und  $b$ . [2]
- (b) Notieren Sie den Wert des Pearsonschen Produkt-Moment-Korrelationskoeffizienten  $r$ . [1]
- (c) Sagen Sie mit Hilfe der Gleichung Ihrer Regressionsgeraden das Ergebnis des Tests in Naturwissenschaften für einen Schüler vorher, der im Mathematik-Test 78 Punkte erzielt hat. Geben Sie Ihre Antwort gerundet auf die nächste ganze Zahl an. [2]

.....

.....

.....

.....

.....

.....

.....

.....

.....

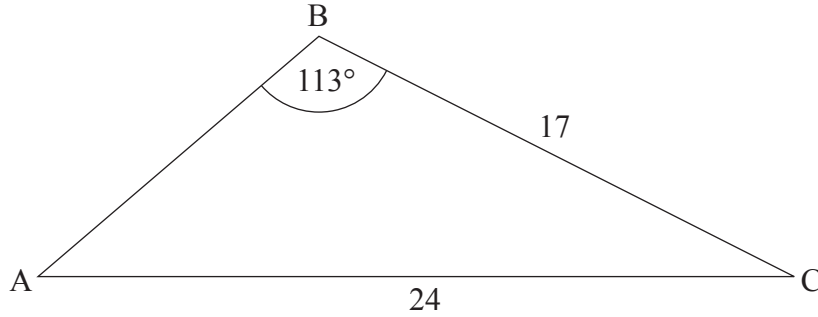
.....



2. [Maximale Punktzahl: 6]

Das folgende Diagramm zeigt das Dreieck  $ABC$ , mit  $AC = 24$ ,  $BC = 17$ , und  $\hat{A}BC = 113^\circ$ .

**Zeichnung nicht maßstabsgerecht**



(a) Finden Sie  $\hat{B}AC$ .

[3]

(b) Finden Sie  $AB$ .

[3]

.....

.....

.....

.....

.....

.....

.....

.....

.....

.....

.....

.....

.....

.....

.....

.....

.....

.....

.....

.....

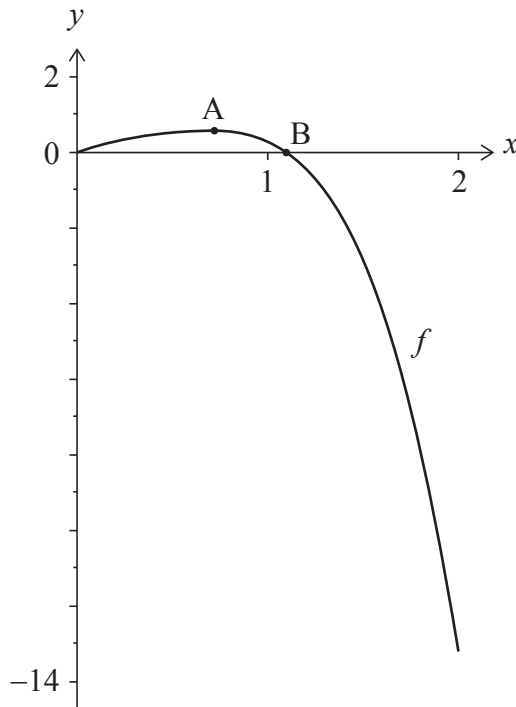
.....

.....



3. [Maximale Punktzahl: 6]

Die Funktion  $f$  ist definiert als  $f(x) = \ln(xe^x + 1) - x^4$  für  $0 \leq x \leq 2$ . Der Graph von  $f$  ist im folgenden Diagramm dargestellt.



Der Graph von  $f$  hat ein lokales Maximum im Punkt  $A$ . Der Graph schneidet die  $x$ -Achse im Ursprung und im Punkt  $B$ .

- (a) Finden Sie die Koordinaten von  $A$ . [2]
- (b) Finden Sie die  $x$ -Koordinate von  $B$ . [1]
- (c) Finden Sie die Gesamtfläche, die von dem Graphen von  $f$ , der  $x$ -Achse und der Gerade  $x = 2$  eingeschlossen wird. [3]

.....

.....

.....

.....

.....

.....

.....

.....

.....





5. [Maximale Punktzahl: 7]

Die Einwohnerzahl einer Stadt  $t$  Jahre nach dem 1. Januar 2014 lässt sich durch folgende Funktion modellieren:

$$P(t) = 15\,000e^{kt}, \text{ mit } k < 0 \text{ und } t \geq 0.$$

Es ist bekannt, dass die Bevölkerung zwischen dem 1. Januar 2014 und dem 1. Januar 2022 um 11 % zurückgegangen ist.

Schätzen Sie mit Hilfe dieses Modells die Einwohnerzahl dieser Stadt am 1. Januar 2041.

.....

.....

.....

.....

.....

.....

.....

.....

.....

.....

.....

.....

.....

.....

.....

.....







Bitte schreiben Sie **nicht** auf dieser Seite.

Antworten, die auf dieser Seite geschrieben  
werden, werden nicht bewertet.



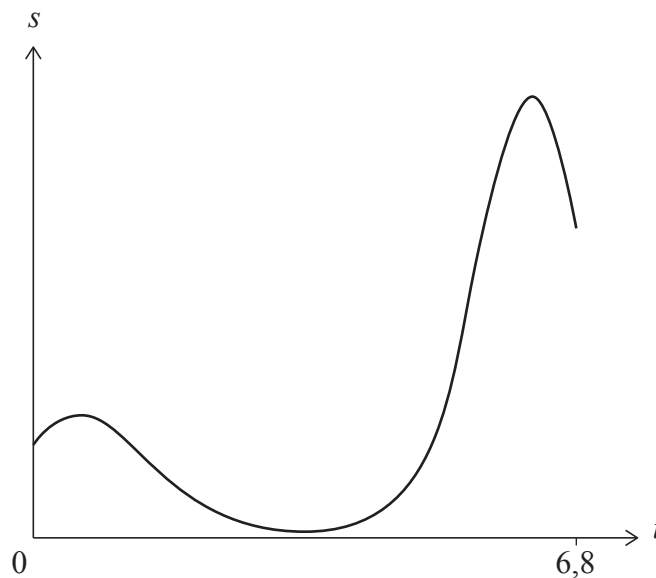
Schreiben Sie **keine** Lösungen auf diese Seite.

### Teil B

Beantworten Sie **alle** Fragen im beigefügten Answerheft. Bitte beginnen Sie jede Frage auf einer neuen Seite.

7. [Maximale Punktzahl: 16]

Ein Teilchen bewegt sich entlang einer geraden Linie. Für seine Entfernung  $s$  (in Meter) von einem festen Punkt P zum Zeitpunkt  $t$  Sekunden gilt:  $s(t) = 3(t + 2)^{\cos t}$ , für  $0 \leq t \leq 6,8$ , wie im folgenden Graphen dargestellt.



- (a) Finden Sie die Anfangsentfernung des Teilchens vom Punkt P. [2]
  - (b) Finden Sie die Geschwindigkeit des Teilchens für  $t = 2$ . [2]
  - (c) Bestimmen Sie die Zeitintervalle, in denen sich das Teilchen vom Punkt P wegbewegt. [5]
- Die Beschleunigung des Teilchens ist Null, für  $t = b$  und  $t = c$ , mit  $b < c$ .
- (d) Finden Sie den Wert von  $b$  und den Wert von  $c$ . [4]
  - (e) Finden Sie die gesamte vom Teilchen zurückgelegte Strecke für  $b \leq t \leq c$ . [3]



Schreiben Sie **keine** Lösungen auf diese Seite.

8. [Maximale Punktzahl: 13]

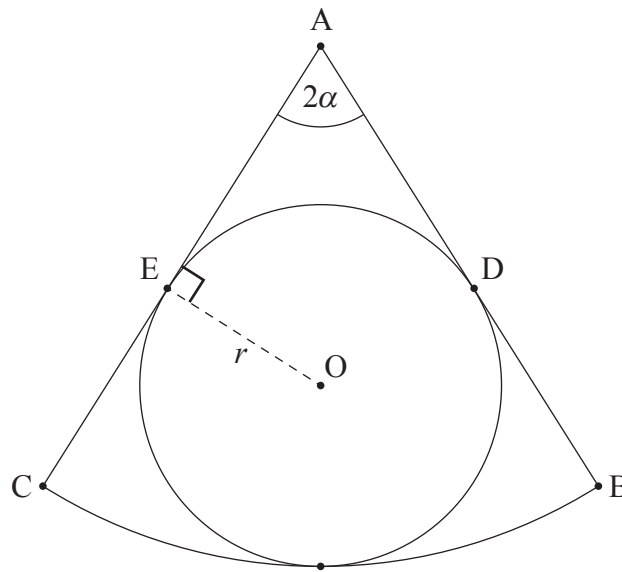
Das folgende Diagramm zeigt einen Sektor  $ABC$  eines Kreises mit Mittelpunkt  $A$ .

Der Winkel  $\widehat{BAC} = 2\alpha$ , mit  $0 < \alpha < \frac{\pi}{2}$ , und  $\widehat{OEA} = \frac{\pi}{2}$ .

Ein Kreis mit Mittelpunkt  $O$  und Radius  $r$  wird dem Sektor  $ABC$  einbeschrieben.

$AB$  und  $AC$  berühren den Kreis in den Punkten  $D$  bzw.  $E$ .

**Zeichnung nicht maßstabsgerecht**



(a) Zeigen Sie, dass der Flächeninhalt des Vierecks  $ADOE$   $\frac{r^2}{\tan \alpha}$  beträgt. [4]

**(Auf die vorliegende Frage wird auf der nächsten Seite weiter eingegangen)**

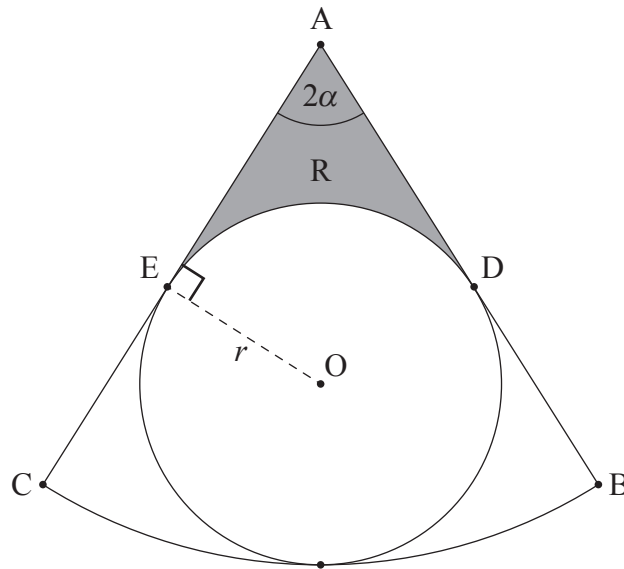


Schreiben Sie **keine** Lösungen auf diese Seite.

**(Fortsetzung Frage 8)**

R ist die schattierte Fläche in der folgenden Abbildung.

**Zeichnung nicht maßstabsgerecht**



- (b) (i) Finden Sie  $\widehat{DOE}$  in Abhängigkeit von  $\alpha$ .
- (ii) Finden Sie damit oder auf andere Weise einen Ausdruck für den Flächeninhalt von R. [5]
- (c) Finden Sie den Wert von  $\alpha$ , für den der Flächeninhalt von R gleich dem Flächeninhalt des Kreises mit dem Mittelpunkt O und dem Radius  $r$  ist. [4]



Schreiben Sie **keine** Lösungen auf diese Seite.

9. [Maximale Punktzahl: 16]

Die von den Mitarbeitern eines großen Unternehmens geleistete Arbeitszeit  $T$  in Stunden pro Woche ist normalverteilt mit einem Mittelwert von 42 und einer Standardabweichung von 10,7.

(a) Finden Sie die Wahrscheinlichkeit, dass ein zufällig ausgewählter Mitarbeiter mehr als 40 Stunden pro Woche arbeitet. [2]

(b) Eine Gruppe von vier Mitarbeitern wird nach dem Zufallsprinzip ausgewählt. Jeder Mitarbeiter wird nacheinander gefragt, ob er mehr als 40 Stunden pro Woche arbeitet. Finden Sie die Wahrscheinlichkeit, dass der vierte Mitarbeiter der Einzige in der Gruppe ist, der mehr als 40 Stunden pro Woche arbeitet. [3]

(c) Eine große Zahl an Mitarbeitern arbeitet mehr als 40 Stunden pro Woche.

(i) Aus dieser großen Gruppe wird ein Mitarbeiter nach dem Zufallsprinzip ausgewählt.

Finden Sie die Wahrscheinlichkeit, dass dieser Mitarbeiter weniger als 55 Stunden pro Woche arbeitet.

(ii) Aus dieser großen Gruppe werden zehn Mitarbeiter nach dem Zufallsprinzip ausgewählt.

Finden Sie die Wahrscheinlichkeit, dass genau fünf von ihnen weniger als 55 Stunden pro Woche arbeiten. [7]

Es ist bekannt, dass  $P(a \leq T \leq b) = 0,904$  und  $P(T > b) = 2P(T < a)$ . Hierbei sind  $a$  und  $b$  die Anzahl der pro Woche geleisteten Arbeitsstunden. Mitarbeiter, die weniger als  $a$  Stunden pro Woche arbeiten, gelten als Teilzeitkräfte.

(d) Finden Sie die maximale Arbeitszeit in Stunden pro Woche, die ein Mitarbeiter arbeiten kann, sodass er immer noch als Teilzeitkraft gilt. [4]

Quellen:

© International Baccalaureate Organization 2022

