

© International Baccalaureate Organization 2022

All rights reserved. No part of this product may be reproduced in any form or by any electronic or mechanical means, including information storage and retrieval systems, without the prior written permission from the IB. Additionally, the license tied with this product prohibits use of any selected files or extracts from this product. Use by third parties, including but not limited to publishers, private teachers, tutoring or study services, preparatory schools, vendors operating curriculum mapping services or teacher resource digital platforms and app developers, whether fee-covered or not, is prohibited and is a criminal offense.

More information on how to request written permission in the form of a license can be obtained from <https://ibo.org/become-an-ib-school/ib-publishing/licensing/applying-for-a-license/>.

© Organisation du Baccalauréat International 2022

Tous droits réservés. Aucune partie de ce produit ne peut être reproduite sous quelque forme ni par quelque moyen que ce soit, électronique ou mécanique, y compris des systèmes de stockage et de récupération d'informations, sans l'autorisation écrite préalable de l'IB. De plus, la licence associée à ce produit interdit toute utilisation de tout fichier ou extrait sélectionné dans ce produit. L'utilisation par des tiers, y compris, sans toutefois s'y limiter, des éditeurs, des professeurs particuliers, des services de tutorat ou d'aide aux études, des établissements de préparation à l'enseignement supérieur, des fournisseurs de services de planification des programmes d'études, des gestionnaires de plateformes pédagogiques en ligne, et des développeurs d'applications, moyennant paiement ou non, est interdite et constitue une infraction pénale.

Pour plus d'informations sur la procédure à suivre pour obtenir une autorisation écrite sous la forme d'une licence, rendez-vous à l'adresse <https://ibo.org/become-an-ib-school/ib-publishing/licensing/applying-for-a-license/>.

© Organización del Bachillerato Internacional, 2022

Todos los derechos reservados. No se podrá reproducir ninguna parte de este producto de ninguna forma ni por ningún medio electrónico o mecánico, incluidos los sistemas de almacenamiento y recuperación de información, sin la previa autorización por escrito del IB. Además, la licencia vinculada a este producto prohíbe el uso de todo archivo o fragmento seleccionado de este producto. El uso por parte de terceros —lo que incluye, a título enunciativo, editoriales, profesores particulares, servicios de apoyo académico o ayuda para el estudio, colegios preparatorios, desarrolladores de aplicaciones y entidades que presten servicios de planificación curricular u ofrezcan recursos para docentes mediante plataformas digitales—, ya sea incluido en tasas o no, está prohibido y constituye un delito.

En este enlace encontrará más información sobre cómo solicitar una autorización por escrito en forma de licencia: <https://ibo.org/become-an-ib-school/ib-publishing/licensing/applying-for-a-license/>.

**Japanese ab initio – Standard level – Paper 2 – Listening comprehension**  
**Japonais ab initio – Niveau moyen – Épreuve 2 – Compréhension orale**  
**Japonés ab initio – Nivel Medio – Prueba 2 – Comprensión auditiva**

Wednesday 26 October 2022 (morning)  
Mercredi 26 octobre 2022 (matin)  
Miércoles 26 de octubre de 2022 (mañana)

Candidate session number  
Numéro de session du candidat  
Número de convocatoria del alumno

45 m

--	--	--	--	--	--	--	--	--	--

**Instructions to candidates**

- Write your session number in the boxes above.
- Do not open this examination paper until instructed to do so.
- Answer all questions. Each question is allocated **[1 mark]** unless otherwise stated.
- Answers must be written within the answer boxes provided.
- Notes may be written in the spaces provided. Notes will not be marked.
- Answers and notes may be written at any time during the examination.
- There will be three audio texts. All answers must be based on the appropriate audio texts.
- There will be three minutes of reading time at the start of each audio text.
- Each audio text will be played three times. There will be a two-minute pause before each audio text is repeated.
- The maximum mark for this examination paper is **[25 marks]**.

**Instructions destinées aux candidats**

- Écrivez votre numéro de session dans les cases ci-dessus.
- N'ouvrez pas cette épreuve avant d'y être autorisé(e).
- Répondez à toutes les questions. Chaque question vaut **[1 point]**, sauf indication contraire.
- Rédigez vos réponses dans les cases prévues à cet effet.
- Des notes peuvent être rédigées dans les espaces prévus à cet effet. Ces notes ne seront pas prises en compte dans la notation.
- Les réponses et les notes peuvent être rédigées à tout moment pendant l'examen.
- Les textes audio seront au nombre de trois. Toutes les réponses doivent s'appuyer sur les textes audio correspondants.
- Trois minutes de lecture seront accordées au début de chaque texte audio.
- Chaque texte audio sera lu trois fois. Une pause de deux minutes sera observée entre les lectures de chaque texte audio.
- Le nombre maximum de points pour cette épreuve d'examen est de **[25 points]**.

**Instrucciones para los alumnos**

- Escriba su número de convocatoria en las casillas de arriba.
- No abra esta prueba hasta que se lo autoricen.
- Conteste todas las preguntas. Cada pregunta vale **[1 punto]** salvo que se indique lo contrario.
- Escriba sus respuestas en las casillas provistas a tal efecto.
- Se pueden escribir notas en los espacios provistos a tal efecto. Las notas no se calificarán.
- Escriba sus respuestas y sus notas en cualquier momento del examen.
- Habrá tres textos de audio. Todas las respuestas deben basarse en los textos de audio adecuados.
- Se concederán tres minutos de lectura al comienzo de cada texto de audio.
- Cada texto de audio se reproducirá tres veces. Habrá una pausa de dos minutos antes de que se repita cada texto de audio.
- La puntuación máxima para esta prueba de examen es **[25 puntos]**.



もんだい A

たかだ 高田さんが、とも 友だちに かぞくのしゃしんを見せながら、かぞくについて せつめいしています。



ただ 正しいものを えらんでください。

1. お父さんは、何で会社に行きますか。

A.



B.



C.



2. お母さんは、どの店で はたらいていますか。

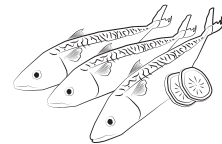
A.



B.



C.



Notes/Notas:



3. お兄<sup>にい</sup>さんは先生<sup>せんせい</sup>です。じゅぎょう<sup>な</sup>で何<sup>なに</sup>をつかいますか。

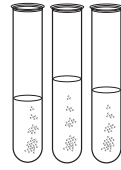
A.



B.



C.

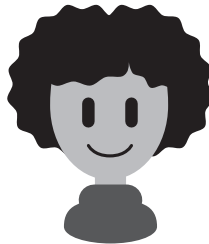


4. みどりさんは、どの人<sup>ひと</sup>ですか。

A.



B.

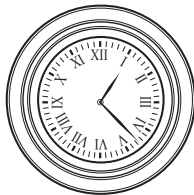


C.



5. 高田<sup>たかだ</sup>さんのけっこんプレゼントは、どれですか。

A.



B.



C.



Notes/Notas:

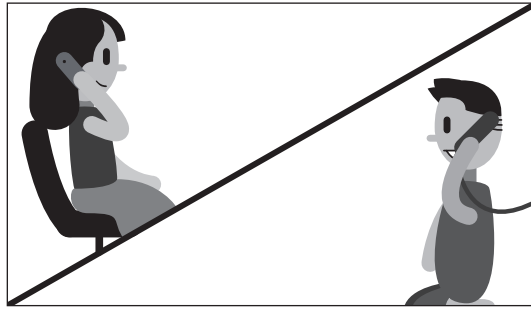


08EP03

Turn over / Tournez la page / Véase al dorso

もんだい B

けんじくんが、<sup>きょうこ</sup>京子さんに<sup>でんわ</sup>電話をしています。



<sup>した</sup>下のぶんは、だれのことですか。1つえらんで、ひょうの<sup>なか</sup>中に○をつけてください。

だれのことですか。	けんじくん	<sup>きょうこ</sup> 京子さん	けんじくんと <sup>きょうこ</sup> 京子さんの <sup>ふたり</sup> 二人
6. アニメが <sup>す</sup> 好きです。	<input type="checkbox"/>	<input type="checkbox"/>	<input type="checkbox"/>
7. あしたの <sup>どようび</sup> 土曜日、 <sup>いえ</sup> 家にいるつもりです。	<input type="checkbox"/>	<input type="checkbox"/>	<input type="checkbox"/>
8. まだしゅくだい <sup>お</sup> が終わっていません。	<input type="checkbox"/>	<input type="checkbox"/>	<input type="checkbox"/>
9. ぶつりがあまりよくできません。	<input type="checkbox"/>	<input type="checkbox"/>	<input type="checkbox"/>
10. <sup>にちようび</sup> 日曜日にアルバイトをしています。	<input type="checkbox"/>	<input type="checkbox"/>	<input type="checkbox"/>

Notes/Notas:



しつもん に こたえてください。

11. えいがは6<sup>がつ</sup>月のいつまでですか。

.....

12. ひる なに た 昼に何を<sup>た</sup>食べますか。

.....

13. えき どの どちらの<sup>で</sup>出口<sup>あ</sup>で会いますか。

.....

14. ふたり 二人は、えいがの<sup>あと</sup>後、どこに<sup>い</sup>行きますか。

.....

15. けんじくんは、なに<sup>か</sup>何を<sup>か</sup>買いますか。

.....

Notes/Notas:



08EP05

Turn over / Tournez la page / Véase al dorso

## もんだい C

新聞クラブのメンバーが、青木さんにインタビューをしています。



あいた ところに、どんなことばが入りますか。3 語い<sup>はい</sup>ないで書<sup>ご</sup>いてください。

インタビューのノート：

### ごとうし 五島市について

- 九しゅうの**いちばん** [- 16 - ] にあつて、ながさきから 100 km
- 島が**おほい**ですが、[- 17 - ] の島には、人が住んでいません。
- 海と山と [- 18 - ] があります。
- 海と [- 19 - ] が美しい
- どのきせつでも、[- 20 - ] と海<sup>うみ</sup>のスポーツができます。
- れきしの町<sup>まち</sup>で、古い [- 21 - ] を見る<sup>み</sup>ことができます。

Notes/Notas:



16. [- 16 -]

.....

17. [- 17 -]

.....

18. [- 18 -]

.....

19. [- 19 -]

.....

20. [- 20 -]

.....

21. [- 21 -]

.....

**Notes/Notas:**



08EP07

Turn over / Tournez la page / Véase al dorso



22. <sup>ただ</sup>正しいものを4つ えらんでください。

[4]

A. 6月に、田<sup>が</sup>うえが たいけんできます。

B. 子どもは、田<sup>た</sup>うえができません。

C. 田<sup>た</sup>うえの<sup>まえ</sup>前に、あんぜん<sup>はなし</sup>についての話がありました。

D. このたいけん<sup>つ</sup>で、こめの作りかた<sup>わ</sup>が分かりました。

E. <sup>ちょう</sup>長ぐつをはいて、田<sup>た</sup>うえをしました。

F. <sup>あおき</sup>青木さんは、<sup>いま</sup>今までに田<sup>た</sup>うえをしたことが ありませんでした。

G. 9月に いね<sup>が</sup>かりを<sup>み</sup>見ることができますが、たいけんできません。

H. <sup>あおき</sup>青木さんは、<sup>かえ</sup>帰りに おこめ<sup>か</sup>を1キロ買いました。

Notes/Notas:

