

© International Baccalaureate Organization 2021

All rights reserved. No part of this product may be reproduced in any form or by any electronic or mechanical means, including information storage and retrieval systems, without the prior written permission from the IB. Additionally, the license tied with this product prohibits use of any selected files or extracts from this product. Use by third parties, including but not limited to publishers, private teachers, tutoring or study services, preparatory schools, vendors operating curriculum mapping services or teacher resource digital platforms and app developers, whether fee-covered or not, is prohibited and is a criminal offense.

More information on how to request written permission in the form of a license can be obtained from <https://ibo.org/become-an-ib-school/ib-publishing/licensing/applying-for-a-license/>.

© Organisation du Baccalauréat International 2021

Tous droits réservés. Aucune partie de ce produit ne peut être reproduite sous quelque forme ni par quelque moyen que ce soit, électronique ou mécanique, y compris des systèmes de stockage et de récupération d'informations, sans l'autorisation écrite préalable de l'IB. De plus, la licence associée à ce produit interdit toute utilisation de tout fichier ou extrait sélectionné dans ce produit. L'utilisation par des tiers, y compris, sans toutefois s'y limiter, des éditeurs, des professeurs particuliers, des services de tutorat ou d'aide aux études, des établissements de préparation à l'enseignement supérieur, des fournisseurs de services de planification des programmes d'études, des gestionnaires de plateformes pédagogiques en ligne, et des développeurs d'applications, moyennant paiement ou non, est interdite et constitue une infraction pénale.

Pour plus d'informations sur la procédure à suivre pour obtenir une autorisation écrite sous la forme d'une licence, rendez-vous à l'adresse <https://ibo.org/become-an-ib-school/ib-publishing/licensing/applying-for-a-license/>.

© Organización del Bachillerato Internacional, 2021

Todos los derechos reservados. No se podrá reproducir ninguna parte de este producto de ninguna forma ni por ningún medio electrónico o mecánico, incluidos los sistemas de almacenamiento y recuperación de información, sin la previa autorización por escrito del IB. Además, la licencia vinculada a este producto prohíbe el uso de todo archivo o fragmento seleccionado de este producto. El uso por parte de terceros —lo que incluye, a título enunciativo, editoriales, profesores particulares, servicios de apoyo académico o ayuda para el estudio, colegios preparatorios, desarrolladores de aplicaciones y entidades que presten servicios de planificación curricular u ofrezcan recursos para docentes mediante plataformas digitales—, ya sea incluido en tasas o no, está prohibido y constituye un delito.

En este enlace encontrará más información sobre cómo solicitar una autorización por escrito en forma de licencia: <https://ibo.org/become-an-ib-school/ib-publishing/licensing/applying-for-a-license/>.

Spanish A: language and literature – Standard level – Paper 1
Espagnol A : langue et littérature – Niveau moyen – Épreuve 1
Español A: Lengua y Literatura – Nivel Medio – Prueba 1

Tuesday 2 November 2021 (afternoon)

Mardi 2 novembre 2021 (après-midi)

Martes 2 de noviembre de 2021 (tarde)

1 h 15 m

Instructions to candidates

- Do not open this examination paper until instructed to do so.
- Write a guided analysis of text 1 or text 2.
- Use the guiding question or propose an alternative technical or formal aspect of the text to focus your analysis.
- The maximum mark for this examination paper is **[20 marks]**.

Instructions destinées aux candidats

- N'ouvrez pas cette épreuve avant d'y être autorisé(e).
- Rédigez une analyse dirigée du texte 1 ou du texte 2.
- Utilisez la question d'orientation ou proposez une autre manière d'aborder le texte en choisissant un aspect technique ou formel sur lequel concentrer votre analyse.
- Le nombre maximum de points pour cette épreuve d'examen est de **[20 points]**.

Instrucciones para los alumnos

- No abra esta prueba hasta que se lo autoricen.
- Escriba un análisis guiado del texto 1 o del texto 2.
- Utilice la pregunta de orientación o proponga otro aspecto técnico o formal del texto en el que centrar su análisis.
- La puntuación máxima para esta prueba de examen es **[20 puntos]**.

Escriba un análisis guiado de uno de los textos siguientes.

1.

El texto siguiente es un folleto explicativo sobre Pucará de Tilcara.

PUEBLOS ORIGINARIOS

Sitios Arqueológicos

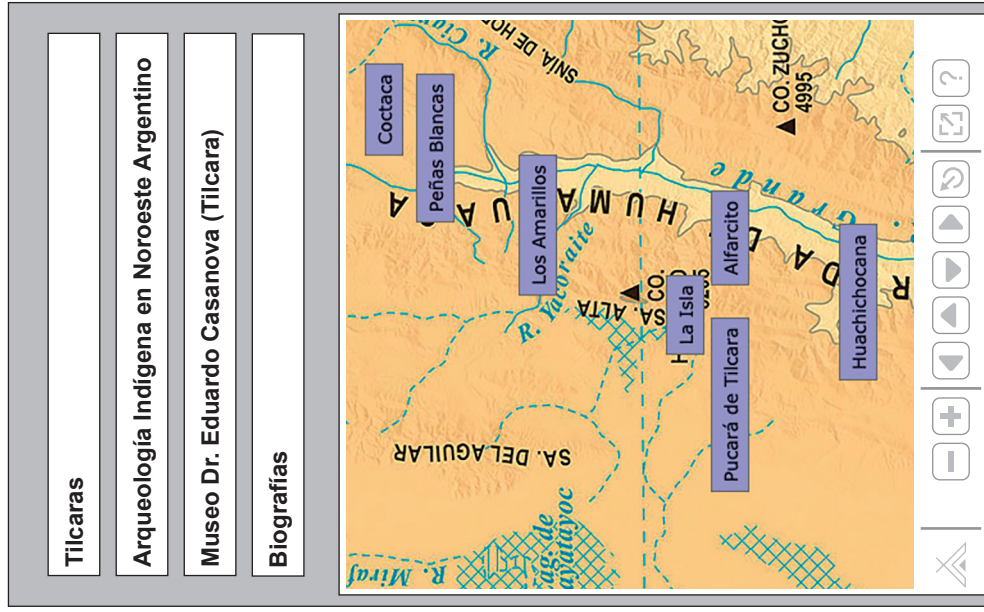
Pucará de Tilcara

La denominación “Pucará” - en Quechua: fortaleza - refiere a su ubicación en un cerro de difícil acceso. Al llegar a la cima (“Sector del Monumento”), se observa un amplio panorama de la Quebrada del Humahuaca, desde el Angosto de Perchel al Norte hasta Maimará al Sur, las quebradas de Huichairas al Oeste y del Huasamayo al Este. Tanto en Perchel como en Huichairas existían pucarás más pequeños. A escasos kilómetros, luego de subir hasta la Garganta del Diablo, se encuentran los campos de cultivo de Alfarcito. Esto demuestra una ubicación privilegiada, que permite el control de una gran área de producción y asentamiento poblacional.

Las construcciones eran de piedra, con techos de torta de barro y paja asentados sobre tirantes de cardón*, ocupaban la mayoría de la superficie del pucará comunicadas por caminos. Además de los sectores de viviendas (en cuyo interior se realizaban inhumaciones), han podido ubicarse los corrales (destinados a las llamas), un sector de culto que fue denominado “La Iglesia” por los arqueólogos que reconstruyeron el sitio, y la necrópolis (ubicada al este).

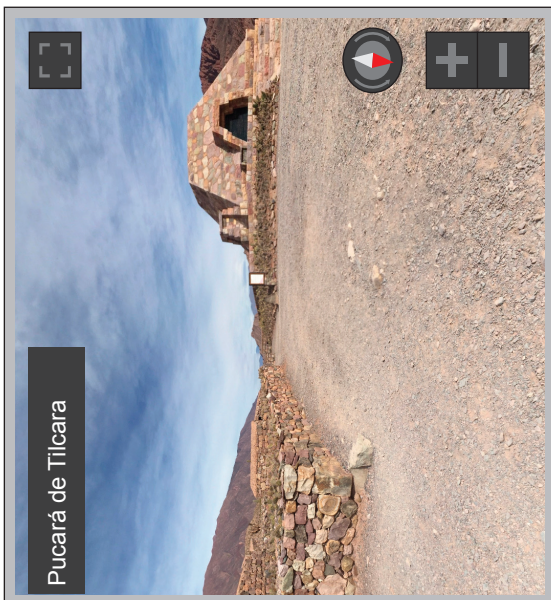
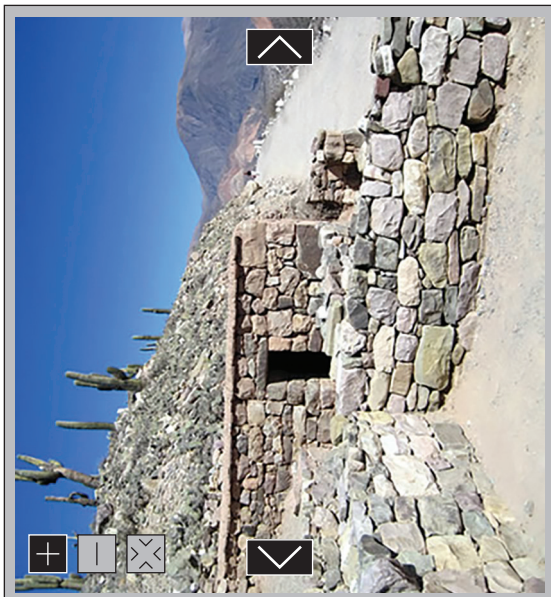
En la falda sur se encuentra uno de los basureros, donde se arrojaban todo tipo de desechos, por lo que resulta sumamente rico en información arqueológica.

En 1908 comenzaron sus investigaciones en el pucará los arqueólogos J. B. Ambrosetti y S. Debenedetti, quienes realizaron una primera restauración, elevando las paredes de los recintos hasta un metro de altura. Fallecidos ambos, en 1935 se construyó en su homenaje el monumento en forma de pirámide trunca que ocupa la cima del cerro. La plataforma ubicada al oeste estaba destinada a servir de base a un monumento al Indio, que hasta la fecha no ha sido terminado. Ambas construcciones fueron realizadas en el sector que los habitantes originales habían dejado despejado, a modo de plaza.



A partir de 1948, el Dr. E. Casanova retomó el proyecto de restauración, reconstruyendo con sus colaboradores las viviendas que actualmente pueden visitarse. En la actualidad (2010) el sitio continúa siendo estudiado.

Texto en la publicación entregada gratuitamente en el Pucará de Tilcara. Universidad de Buenos Aires. Facultad de Filosofía y Letras. Instituto Interdisciplinario Tilcara (2010).



Esquema del Pucará.

1. Entrada, 2. Jardín, 3. Necrópolis,
4. Sector de la Entrada, 5. "La Iglesia",
6. Corrales, 7. Monumentos,
8. Residencias.

* cardón: Arg., Bol., Chile, C. Rica, Cuba, Ec., Méx., Nic., R. Dom. y Ven. Planta cactácea de la que existen varias especies.

- ¿Cómo interactúan el texto escrito, los gráficos y las imágenes para informar al lector del folleto?

2.

El texto siguiente es un artículo de Héctor Rodríguez publicado en 2019 en *National Geographic España*.

Animales en peligro de extinción

Algunos de los animales más extraños de nuestro planeta caminan en la cuerda floja de la extinción. El fotógrafo Tim Flach ha pasado más de dos años inmortalizando en fotografías algunos de ellos, los más emblemáticos, curiosos y llamativos

5

Héctor Rodríguez
22 de mayo de 2019, 10:07

Aquí te dejamos algunas de las especies en peligro de extinción más llamativas y emblemáticas del planeta fotografiadas durante más de dos años por el fotógrafo de naturaleza Tim Flach. Como explica el propio autor, “quería crear imágenes que nos conmoviesen emocionalmente, de modo que nos sintamos obligados a cambiar nuestra relación con la naturaleza”.

10

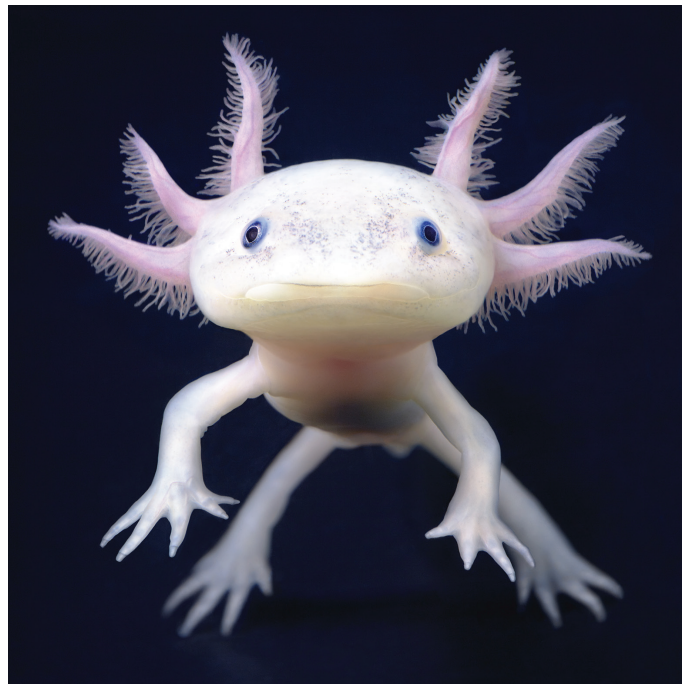


Foto: Tim Flach

Ajolote

En el axolotl, los aztecas vieron una manifestación del dios Xolotl, quien llevó a las almas al inframundo junto con el sol poniente. Los aztecas veneraban la carne del ajolote (como se le puede nombrar) y atrapaban a las criaturas de la enorme red de canales y lagos que sostenían sus comunidades en el centro de México. Hoy, solo queda una fracción de este sistema acuático, y está siendo contaminado por los fertilizantes, pesticidas, heces y basura de la Ciudad de México.

15

- 20 **Los axolotls, al igual que sus primos europeos, los olms, son neoténicos, lo que significa que alcanzan la madurez sexual luciendo como larvas;** conservando sus agallas y cola. Esto provoca que no se desarrollen físicamente, pero se regeneran. El ajolote, como también se le conoce, puede hacer crecer las extremidades, los huesos y los órganos que les han sido dañados o cortados. **Son mil veces más resistentes al cáncer que los mamíferos.**
- 25 Si sobreviven a las amenazas modernas el tiempo suficiente para que comprendamos sus células inmunitarias, podríamos realizar avances tremendos en numerosas terapias médicas.



Foto: Tim Flach

Olm, un curioso organismo

- 30 Hace 66 millones de años, cuando el impacto de un meteorito destruyó la mayoría de las formas de vida de la Tierra, el olm siguió nadando. Había surgido alrededor de 80 millones de años antes, en las cuevas más oscuras de lo que ahora es Europa del Este, y sin ninguna dependencia de la luz solar, apenas notó la quinta extinción masiva de la Tierra.

- 35 Debido a que es ciego, el olm no ha desarrollado el colorido patrón de sus primos anfibios tropicales, y casi no tiene pigmentación alguna. Sin vergüenza, se orienta con el olfato, el oído, la electrosensibilidad y, se cree, que incluso detectando los campos magnéticos de la Tierra. Vive hasta cien años y puede sobrevivir durante diez años sin comida, pero necesita agua limpia. Los bosques que se encuentran sobre su hábitat actúan como purificadores, pero a medida que se convierten en tierras de cultivo, los contaminantes penetran su hogar subterráneo. Por primera vez en la larga historia del olm, se ha vuelto vulnerable.

- ¿De qué manera el impacto visual de las fotografías y el tono de las explicaciones subsiguientes logran interpelar al lector del artículo?
-

Aviso

Los textos usados en las evaluaciones de Lengua del IB provienen de fuentes externas auténticas. Las opiniones expresadas en ellos pertenecen a sus propios autores y no reflejan necesariamente las opiniones del IB.

Fuentes:

1. Pueblos Originarios, 2019. *Pucará de Tilcara*. <https://pueblosoriginarios.com/sur/andina/tilcara/pucara.html> [consultado el 06 de noviembre de 2020]. Fuente adaptada.
2. Rodríguez, H., 2019. *Animales en peligro de extinción*. https://www.nationalgeographic.com.es/naturaleza/grandes-reportajes/animales-peligro-extincion_12536/5 [consultado el 06 de noviembre de 2020]. Fuente adaptada.