



Candidates must complete this page and then give this cover and their final version of the extended essay to their supervisor.

Candidate session number

Candidate name

School number

School name

Examination session (May or November)

May

Year

2013

Diploma Programme subject in which this extended essay is registered: Geography

(For an extended essay in the area of languages, state the language and whether it is group 1 or group 2.)

Title of the extended essay: Quel a été l'impacte des Organisations Internationales et des Entreprises Multinationales sur le Développement de Genève?

Candidate's declaration

This declaration must be signed by the candidate; otherwise a grade may not be issued.

The extended essay I am submitting is my own work (apart from guidance allowed by the International Baccalaureate).

I have acknowledged each use of the words, graphics or ideas of another person, whether written, oral or visual.

I am aware that the word limit for all extended essays is 4000 words and that examiners are not required to read beyond this limit.

This is the final version of my extended essay.

Candidate's signature:

Date:

Supervisor's report and declaration

The supervisor must complete this report, sign the declaration and then give the final version of the extended essay, with this cover attached, to the Diploma Programme coordinator.

Name of supervisor (CAPITAL letters)

Please comment, as appropriate, on the candidate's performance, the context in which the candidate undertook the research for the extended essay, any difficulties encountered and how these were overcome (see page 13 of the extended essay guide). The concluding interview (viva voce) may provide useful information. These comments can help the examiner award a level for criterion K (holistic judgment). Do not comment on any adverse personal circumstances that may have affected the candidate. If the amount of time spent with the candidate was zero, you must explain this, in particular how it was then possible to authenticate the essay as the candidate's own work. You may attach an additional sheet if there is insufficient space here.

This declaration must be signed by the supervisor; otherwise a grade may not be issued.

I have read the final version of the extended essay that will be submitted to the examiner.

To the best of my knowledge, the extended essay is the authentic work of the candidate.

I spent hours with the candidate discussing the progress of the extended essay.

Supervisor's signature:

Date:

Assessment form (for examiner use only)

Criteria	Achievement level					
	Examiner 1	maximum	Examiner 2	maximum	Examiner 3	
A research question	2	2		2		
B introduction	2	2		2		
C investigation	2	4		4		
D knowledge and understanding	1	4		4		
E reasoned argument	1	4		4		
F analysis and evaluation	1	4		4		
G use of subject language	3	4		4		
H conclusion	1	2		2		
I formal presentation	3	4		4		
J abstract	2	2		2		
K holistic judgment	2	4		4		
Total out of 36	20					

Sommaire

Chapitre	Page(s)
Résumé	3
Introduction	4
Situation	5
Pourquoi l'arc Lémanique ?	6
Les pouvoirs d'attraction et les stratégies de développement	7 - 9
Impact sur les transports	10 - 11
Croissance de l'emploi sur l'arc Lémanique	12 - 13
L'évolution démographique de Genève, et ses causes	14 - 19
Impact des multinationales et des organisations internationales sur l'immobilier à Genève	19 - 20
Ce que les multinationales et les organisations internationales ont apporté à Genève	21
L'arc Lémanique perd-t-il son attractivité ?	22
Conclusion	23
Bibliographie	24 - 26

Résumé

L'importance des entreprises multinationales sur l'arc Lémanique étant un sujet très débattu actuellement, de nombreuses informations et études sont à ma disposition. Mais l'arc Lémanique étant une région trop vaste à analyser en détail, je vais me focaliser sur le canton de Genève et sa périphérie. Cependant des informations concernant d'autres régions de l'arc Lémanique sont aussi incluses dans la recherche, à titre de comparaison.

C'est donc en me basant principalement sur des études portées par des entreprises multinationales ou des Universités ainsi que des statistiques apportées par le canton et la confédération, que je vais évaluer **«Quel a été l'impact des Organisations Internationales et des Entreprises Multinationales sur le développement de Genève? »**.

En effet, ces 10 dernières années, Genève (ainsi que le reste de l'arc Lémanique) a accueilli un nombre hors normes d'entreprises multinationales et d'organisations internationales. Il en suit une croissance extraordinaire de la population et de l'emploi dans la région, suite au recrutement de main d'œuvre hautement qualifiée par ces entreprises. Cette croissance démographique impacte directement les domaines de l'immobilier et des transports, ainsi que la proportions d'étrangers dans le canton.

Mais cette recherche va également démontrer ce que ces entreprises ont apportées au canton et expliquer pourquoi le canton de Genève est si attrayant pour ces dernières.

L'impacte final de l'installation des multinationales et des organisations internationales représente donc une croissance fulgurante de la population résidante et de l'emploi dans le canton, ce qui a engendré une saturation des axes routiers principaux entre Genève et la France ainsi qu'entre Genève et Lausanne. Il en résulte également une très forte progression du prix au mètre carré et des loyers suite à la rareté des logements et de la forte demande. Les gens sont donc forcés de vivre en périphérie où les prix sont plus abordables.

Mots : 298

Introduction

Genève ainsi que toute la région de l'arc Lémanique sont les régions qui ont connu parmi les plus fortes croissances économiques et démographiques en Suisse ces dix dernières années. L'arc Lémanique est une région urbaine très peuplée située autour du Lac Léman, et dont les deux pôles principaux sont Genève/Annemasse et Lausanne. Ces deux pôles économiques de l'arc Lémanique ont connu une croissance annuelle de la population environnant les 1,2% cette dernière décennie, ce qui est nettement supérieure à la moyenne Suisse de 0,8%. Cette croissance hors norme de la population a eu des impacts économiques et sociaux sur le canton de Genève ainsi que ses régions périphériques.

Nous allons donc analyser : « **Quel a été l'impact des Organisations Internationales et des Entreprises Multinationales sur le développement de Genève.** »

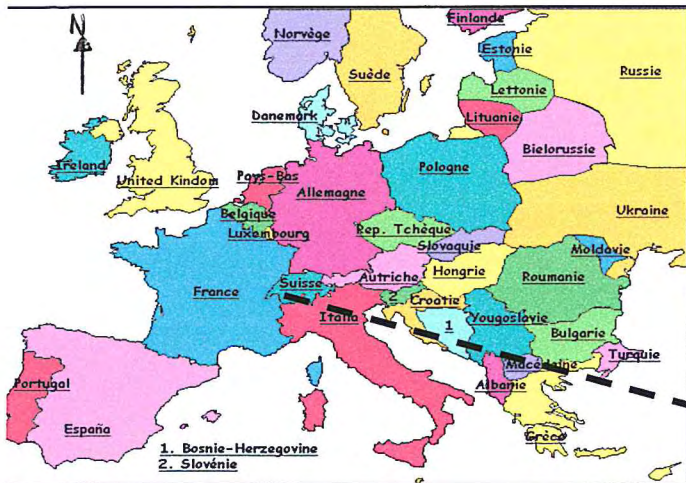
Cette question mérite d'être approfondie car elle est d'actualité et l'arc Lémanique est encore en développement. Afin de trouver des solutions aux problèmes causés par ce développement et permettre à la région de continuer à se développer, il faut comprendre comment Genève a évolué ces dix dernières années, ainsi que le rôle qu'ont joué les organisations internationales et les multinationales sur ce développement.

Mais cette question m'intéresse aussi personnellement, car ayant vécu à Tannay (périphérie Genevoise) depuis 1999, et étudié à l'Ecole Internationale de Genève, me permet de témoigner du développement de Genève et de sa périphérie à la fois au niveau de l'immobilier mais aussi au niveau social. Les constructions et projets immobiliers se font de plus en plus nombreux autour de chez moi, et la présence d'étrangers Anglo-saxons qui habitent dans ma région augmente chaque année.

Nous allons commencer ce papier en mettant en avant les pouvoirs d'attraction de Genève. Ensuite, nous allons expliquer pourquoi et comment l'arc Lémanique s'est développé cette dernière décennie ainsi que les conséquences de ce développement sur l'immobilier, la population, l'économie et l'emploi. Ensuite nous allons voir ce que les entreprises multinationales et organisations internationales ont apporté à l'arc Lémanique. Et finalement, pour conclure, apporter des solutions envisageables pour que cette région continue à se développer.

Situation

Carte 1 : l'Europe



Carte 2 : la Suisse



Carte 3 : Genève



Carte 1 : l'Europe : http://aroundtheworld.free.fr/borders/carte_europe_7.gif

Carte 2 : la Suisse : http://www.worldguides.com/images/switzerland/switzerland_country_map.jpg

Carte 3 : Genève : <http://ge.ch/geoportail/plangeneve/>

Pourquoi l'arc Lémanique ?



« Romandie is an ideal location for our business. The quality of life is very high, there is a large pool of highly skilled people, and Switzerland offers economic and political stability »³

Rob ten Hoedt, President EMEA & Canada, Medtronic

La Suisse en général mais l'arc Lémanique en particulier, offre de nombreux avantages aux entreprises multinationales qui viennent s'y installer. Son emplacement géographique au centre de l'Europe est optimal, une importante main d'œuvre hautement qualifiée, une situation politique et économique stable, une qualité de vie classée parmi les meilleures au monde, un système fiscal avantageux pour les entreprises multinationales et une mentalité axée vers la recherche et le développement. Mais il ne faut pas oublier non plus que la Suisse en général offre à ses compagnies d'autres avantages, notamment grâce à ses lois attrayantes sur la protection de la propriété intellectuelle, et ses excellentes universités dans le domaine de la recherche scientifique qui sont mondialement reconnues.



« Innovation is in P&G's lifeblood.(...). The Lake Geneva région benefits from an unrivaled tradition as a center of excellence and innovation, and it represents both an important factor for P&G's success and a very valuable pool for recruiting. »⁴

Frédérique Reeb-Landry, General Director, P&G Geneva.

La densité d'écoles internationales à Genève étant la plus grande au monde, elle représente un pouvoir d'attraction incontournable pour ces entreprises multinationales. Voici les raisons pour lesquelles le « World Economic Forum's Global Competitiveness Report » classe depuis trois ans déjà la Suisse comme étant l'économie la plus compétitive et attrayante.

Figure 1 : Les économies les plus attrayantes

5

EXHIBIT 6 | Switzerland Is Still the Best Place for Innovation



³ The Boston Consulting Group, p.24

⁴ The Boston Consulting Group, p.27-

⁵ The Boston Consulting Group, p.18

Les pouvoirs d'attraction et les stratégies de développement

Genève et Lausanne sont les deux pôles économiques qui ont entraîné le développement de l'Arc Lémanique ces 10 dernières années. En grande partie grâce à la promotion économique apportée par les entreprises multinationales, leurs mentalités innovatrices et l'excellente qualité de vie que l'on retrouve dans cette région. L'implantation d'entreprises multinationales non seulement autour de l'arc Lémanique mais en Suisse en général est principalement due à une fiscalité avantageuse (l'impôt sur le bénéfice environnant les 11,6%)⁶ en comparaison à des taux d'impositions de l'Union Européenne nettement supérieurs.

Le tableau suivant constitue une liste des 23 Organisations Internationales présentes à Genève.

Figure 2 : Liste des Organisations Internationales à Genève⁷

Organisation Nom Abrégé	Organisation Nom complet
ONU	Office des Nations Unis
BIT	Bureau International du Travail
OMS	Organisation Mondiale de la Santé
UIT	Union International des Télécommunications
OMM	Organisation Météorologique Mondiale
OMPI	Organisation Mondiale de la Propriété Intellectuel
BIE	Bureau Internationale de l'Education
CERN	Centre Européen de Recherche Nucléaire
AELE	Association Européenne de Libre Echange
OIM	Organisation International pour la Migration
OMC	Organisation Mondiale du Commerce
UI	Union Interparlementaire
OIPC	Organisation International de la Protection Civile
UPOV	Union International pour la protection des Obtentions Végétale
BITH	Bureau International du Textile et de l'Habillement
CICR	Comité International de la Croix-Rouge
IFRC	Fédération Internationale des Sociétés de la Croix-Rouge
COE	Conseil œcuménique des Eglises
FLM	Fédération luthérienne mondiale
IATA	Association du transport aérien International
ISO	Organisation internationale de normalisation
UER	Union Européenne
CEI	Commission électrotechnique internationale

⁶ Fédération des entreprises romande : https://secure1.fer-ge.ch/wps/portal/fer-ge/lut/p/c4/04_SB8K8xLLM9MSSzPy8xBz9CP0os3jHUGN_CydDRwN3D3MDA88AD293Sz9H14swc_2CbEdFAN7bH1M1/?WCM_PORTLET=PC_7_AU308B1A0GH700IPHKG9NA2006017374_WCM&WCM_GLOBAL_CONTEXT=/wps/wcm/connect/fergelib/eferge/eferge_sitearea_actualite/archives_er_2012/edito_121026

⁷ OCSTAT : <http://www.ge.ch/statistique/tel/publications/1999/analyses/communications/an-cs-1999-08.pdf>

Dans le cas de Genève, son pouvoir d'attraction principale est son internationalité. Plus de 22 organisations internationales, et près de 250 Organisations Non Gouvernementales (ONG) ont leur siège ou un bureau à Genève. La ville est donc, avec New York, le centre de coopération internationale le plus important au monde. Elle est également considérée comme la capitale mondiale du négoce de matières premières et la gestion de fortunes privées transnationales. Les avantages fiscaux que la Suisse leur offre est un autre facteur d'attraction essentiel. Ces derniers sont nettement plus avantageux en comparaison européenne.

C'est donc cette présence hors norme d'ONG, d'entreprises multinationales, d'universités et d'hôpitaux à la pointe de la recherche technologique et médicale, qui a transformé l'arc Lémanique en un véritable « cluster » dans les domaines de la finance, de la recherche, du négoce de matières premières, de la médecine et de l'humanitaire. Un cluster représente un pôle de développement et de compétitivité dans un certain domaine ou région, où l'on retrouve un groupement d'entreprises et d'institutions rassemblées par la proximité géographique et qui coopèrent afin d'augmenter les opportunités d'affaires et d'améliorer leurs performances ainsi que leurs savoirs⁸.

C'est grâce à ce cluster que Genève ainsi que l'arc lémanique parvient à maintenir son pouvoir d'attraction envers les multinationales et les organisations internationales car sur beaucoup d'autres niveaux l'attraction de cette région s'érode. Le prix et la rareté des logements, le dépassement des infrastructures ou encore le futur imprévisible de l'imposition sur le bénéfice des entreprises multinationales, font parties des conditions cadres primordiales d'implantation pour les multinationales. Ces dernières, à l'époque étaient optimales mais peuvent devenir dans un futur proche un facteur de délocalisation.

Cependant les organisations internationales et multinationales ont plus de facilité à s'installer que d'autres entreprises. En effet, la recherche de logements et de bureaux, des organes cantonaux et privés leur facilite la tâche. La Fondation des Immeubles pour les Organisations Internationales (FIPOI) (par exemple) aide ces organisations en leur mettant à disposition les immeubles et les locaux dont elles nécessitent.

Dans un premier temps, l'arc Lémanique a très bien répondu à la hausse de la population, ainsi qu'à l'installation rapide d'un nombre hors norme de multinationales. La Suisse a porté une grande importance sur le développement des infrastructures afin de pouvoir continuer à accueillir tout ce monde. Il y a 50 ans, l'arc Lémanique était donc parfaitement desservi en matières de transports publics et de transports individuels. L'autoroute qui relie les principaux pôles économiques Suisse a commencé à prendre forme en 1964, lorsque le tronçon Genève – Lausanne fût achevé.

En ce qui concerne les transports en commun, la ligne de train reliant Genève à Lausanne existe depuis 1965. Cette dernière a été rénovée en 1982 afin de pouvoir transporter d'avantage de passagers.

L'aéroport de Cointrin est également en place depuis 1919 et a réalisé de nombreux projets de rénovation afin d'accueillir 5 millions de passagers par an.

⁸ <http://www.businessdictionary.com/definition/business-cluster.html>

Mais aujourd'hui ce sont près de 11 millions de passagers qui transitent par GVA chaque année (10'845'545 passagers en 2008)⁹

A l'époque ceci représentait donc un réseau de communication bien desservi. Les infrastructures étaient à la hauteur pour supporter l'augmentation de la population, et l'arrivée des multinationales.

⁹ Genève Aéroport, <http://www.gva.ch/en/desktopdefault.aspx/tabid-81/>

Impact sur les transports

Mais ces infrastructures sont aujourd'hui complètement dépassées. Surtout par rapport aux raccordements entre Genève et Lausanne. L'aéroport de Cointrin est devenu trop petit pour le monde qu'il accueille. D'un point de vue autoroutier, les lignes reliant les deux villes sont surchargées aux heures de pointes et il n'y a pas assez de places dans les transports publics pour desservir tous les pendulaires et étudiants. Entre Genève et Lausanne le trafic ferroviaire a doublé entre 2000 et 2010, passant de 25'000 au 50'000 passagers par jours. Ce nombre va vraisemblablement encore doubler d'ici 2030 selon l'Office Fédéral des Transports¹⁰. Des progrès sont envisagés pour faciliter la liaison entre les deux villes tel que le projet « *Léman 2030* », mais il en faudra de plus amples si l'arc Lémanique veut continuer à se développer, car le flux de pendulaires entre les deux villes est en constante progression.

L'agglomération Genevoise est très touchée par le flux des pendulaires utilisant les voitures. Suite à l'éloignement des lieux de travail par rapports aux lieux d'habitation des pendulaires, ce sont quelques 500'000¹¹ conducteurs qui entrent et sortent du canton par jour. Ceci crée donc des bouchons tout au long de la journée à l'intérieur et autour de la ville, en particulier pendant les heures de pointes. Les figures 3 et 4 correspondent à l'état du trafic routier à Genève aux heures de pointes.

¹⁰ CFF, <http://www.cff.ch/groupe/entreprise/projets/extension-du-reseau-ferroviaire/leman-2030.html>

¹¹ Genève Mobilité, http://etat.geneve.ch/dt/mobilite/transports_individuels_motorises-754-3824-11221.html

Figure 3 : Etat du trafic routier 07h45

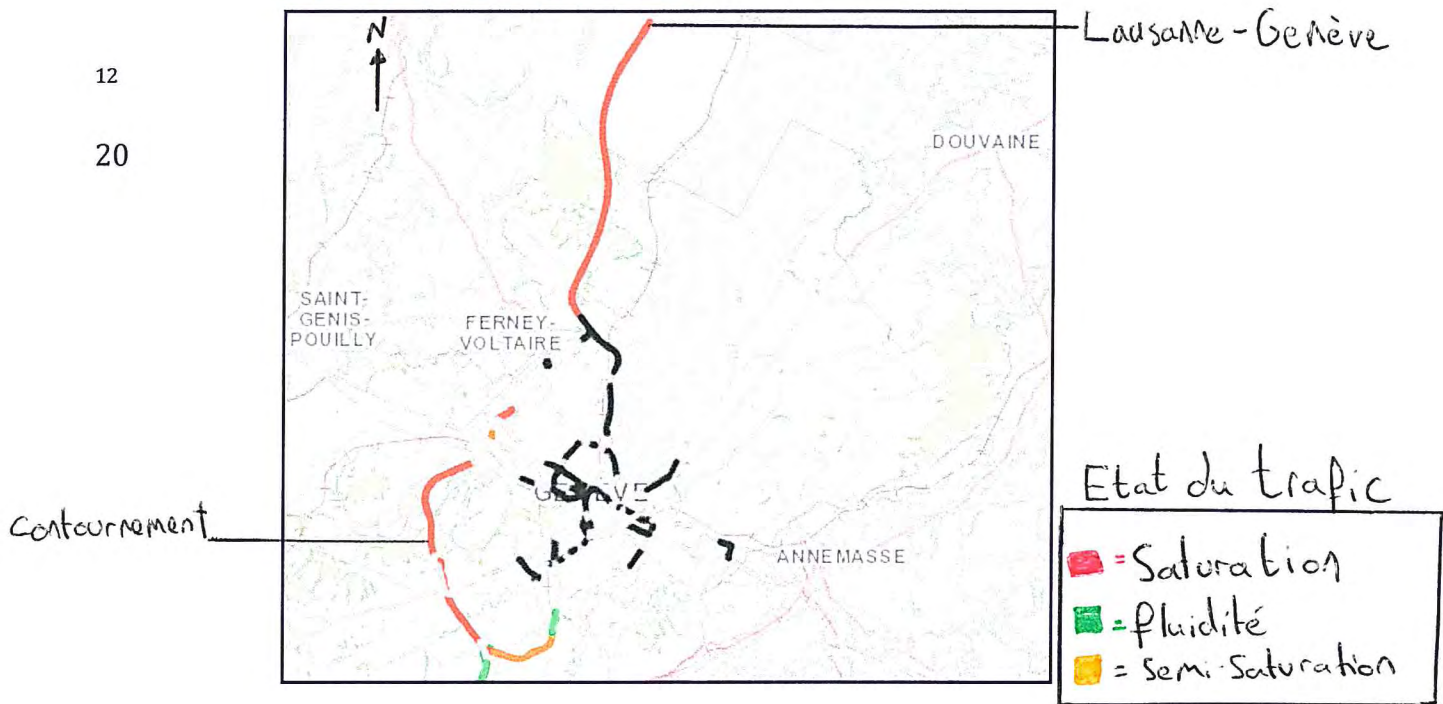
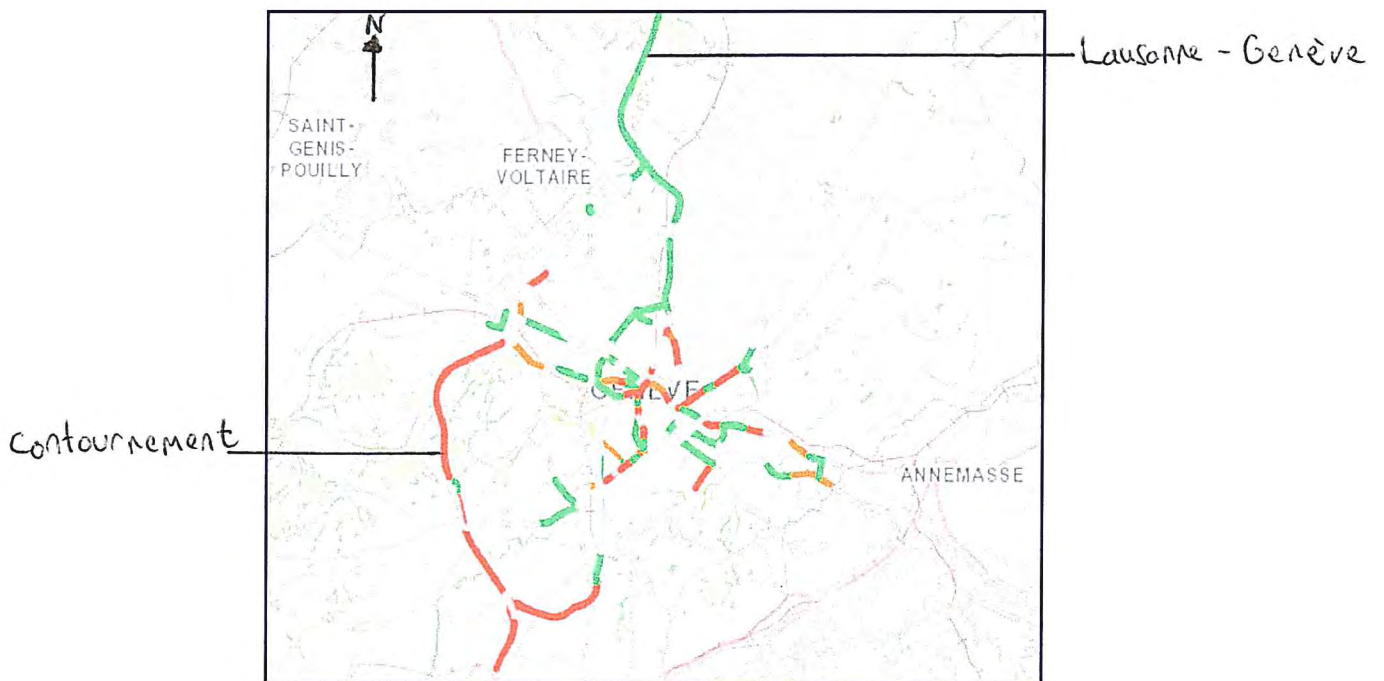


Figure 4 : Etat du trafic routier 19h30



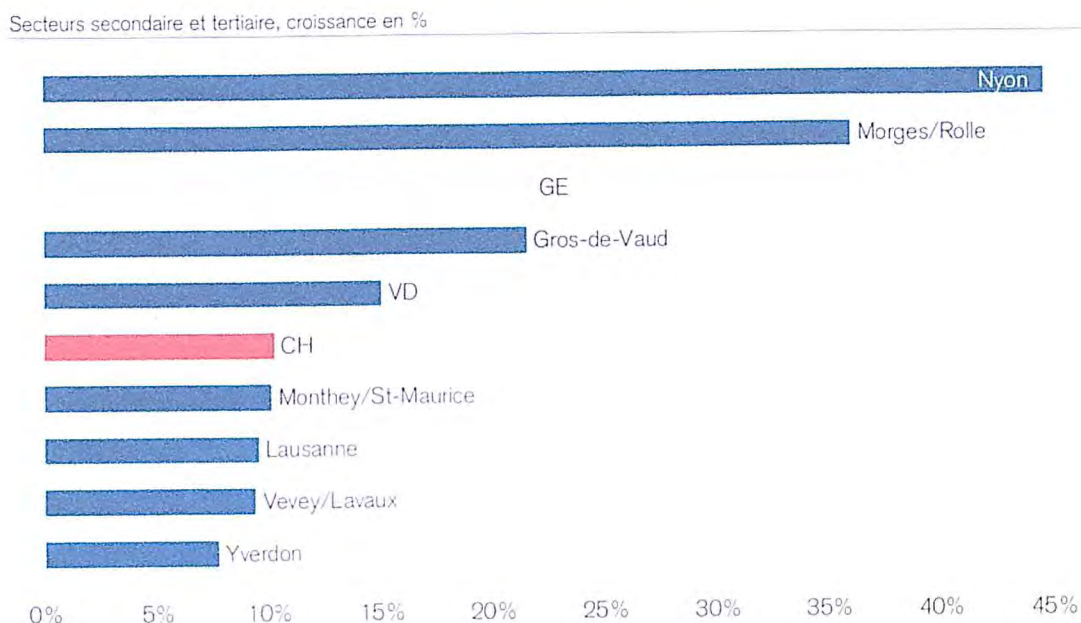
On constate que la figure 3 démontre une saturation du trafic sur l'autoroute à l'entrée de Genève depuis Lausanne, ainsi que sur l'autoroute de contournement. Ceci est dû aux nombreux pendulaires qui entrent dans la ville pour travailler. La figure 4 quand à elle, à été prise lorsque les pendulaires quittent leurs lieux de travail et sorte donc de la ville. C'est pour cette raison que le centre ville est saturé

¹² <http://ge.ch/geoportail/infomobilite/>

Croissance de l'emploi sur l'arc Lémanique.

Les multinationales s'étant installées en masse autour de l'arc Lémanique ces 10 dernières années ont véritablement fait exploser la croissance de l'emploi, en particulier dans les régions en périphérie des grandes villes. On remarque bien cette croissance de l'emploi entre les années 1995 et 2008 dans la figure 5.

Figure 5 : Evolution de l'emploi dans les régions choisies 1995 - 2008¹³



Pendant la période allant de 1995 à 2008, Genève a affiché la troisième croissance la plus grande en matière d'emploi avec une progression de 21%. Le canton de Vaud a aussi affiché une belle progression de 15%. Mais ce sont les régions entre Lausanne et Genève qui témoignent des progressions les plus fortes. Nyon et Rolle/Morges ont ainsi affiché une progression de l'emploi pendant cette période se situant entre 35% et 45%. Des valeurs encore jamais vues en Suisse.

On pourrait croire que la raison pour laquelle des entreprises préfèrent s'installer dans les régions entre Genève et Lausanne et non pas dans les villes elles mêmes, est qu'elles ne parviennent plus à trouver de place pour leurs locaux. Mais en vérité, ces régions offrent des avantages considérables.

Suite à la pénurie des logements à Genève et à Lausanne, les habitants/travailleurs se voient forcés de s'installer en dehors des villes pour trouver des logements vacants. Certains sont souvent obligés de s'installer à Lausanne alors qu'ils travaillent à Genève et vis versa. Il y a donc un trafic de pendulaires qui agit dans les deux sens entre ces deux villes, et leurs accès deviennent difficiles pendant les heures de pointe suite à des routes et des transports publics surchargés.

¹³ Crédit Suisse, Swiss Issues Régions, p.29

Les entreprises situées dans l'entre-deux sont donc beaucoup plus accessibles car elles sont moins touchées par la saturation du trafic, et se situent souvent plus près du lieu d'habitation de leurs employés.

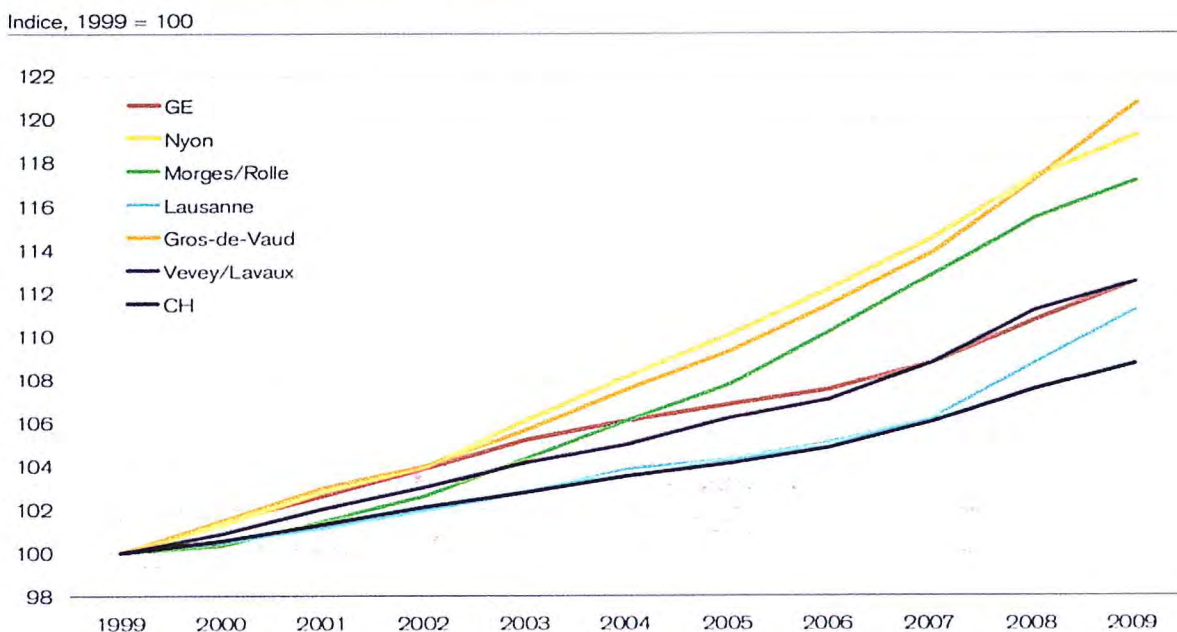
Cette immigration d'employés répond à l'installation massive de nombreuses entreprises multinationales ainsi que des organisations internationales dans la région. Ces entreprises et organisations recrutent une très grande proportion de main-d'œuvre étrangère. A Genève en 2008 les entreprises multinationales employaient 28'500¹⁴ personnes, soit 9,5% des emplois genevois.

¹⁴ Crédit Suisse, Swiss Issues Régions, p.37

L'évolution démographique de cette dernière décennie, et ses causes

Après le Gros-de-Vaud qui a connu la plus forte croissance démographique cette dernière décennie, les villes de Nyon et de Morges/Rolle retrouvent la 2^e et 3^e place, affichant une croissance de 1,8% pour Nyon et de 1,6% pour Morges/Rolle. Cette croissance entre les années 1999 – 2009 est bien démontrée dans la figure 6¹⁵ qui suit.

Figure 6 : Evolution démographique 1999-2009



Cette croissance démographique est principalement due à la progression de l'emploi autour de cet arc Lémanique.

La ville de Genève par exemple ne doit en aucun cas la hausse de sa population à une croissance naturelle, car malgré le fait que Genève est la 4^e région Suisse qui a crû le plus rapidement cette dernière décennie, l'indicateur conjoncturel de fécondité (nombre moyen d'enfant par femme) indique qu'entre les années 2007 – 2011, les femmes donnaient naissance en moyenne à 1,44 enfants¹⁶. Ce chiffre est nettement inférieur à la moyenne Suisse qui indique en moyenne 1,5 enfants par femme sur cette même période.

On en déduit donc que la hausse de la population Genevoise est évidemment due à l'immigration de la main d'œuvre étrangère.

¹⁵ Crédit Suisse, Swiss Issues Régions, p20

¹⁶ Indicateur conjoncturel de fécondité :

<http://www.bfs.admin.ch/bfs/portal/fr/index/themen/01/06/blank/key/02/05.html>

Proportion d'étrangers à Genève

La figure 6 nous a bien démontré que la proportion d'étrangers à Genève est en croissance constante. On peut donc bel et bien parler d'une ville internationale qui abrite des personnes issues des quatre coins du monde.

L'augmentation de la population à Genève et régions est donc principalement due à l'immigration étrangère très forte, surtout depuis la libre circulation des personnes au sein de l'Union Européenne depuis 2002. En 2009, 75% de la croissance démographique venait de l'immigration. La figure 7 indique la proportion des résidents Genevois permanent selon leur origine continentale.

Figure 7 : Population résidente Genevoise selon continent d'origine, 2011

Continent	Totale	Suisse	UE	Autres pays Européen.	Afrique	Amérique du Nord	Amérique du Sud	Asie	Océanie
Totale	460'534	279'309	117'167	15'527	16'079	6'272	10'549	14'705	29
Proportion (%)	100	60.54	25.44	3.37	3.49	1.36	2.29	3.19	0.006

On remarque donc que la proportion d'étrangers Européens est la plus importante et représente 28.81% de la population résidente Genevoise. Quand à la proportion de résidents Suisses, elle est de 60,54% en 2011. Cette présence d'étrangers Européen peut être expliquée par la situation géographique de Genève en plein centre de l'Europe. Genève est une ville transfrontalière et partage des frontières avec la France. La France compte d'ailleurs 33'087 résidents dans le canton, ce qui représente 28.24%¹⁷ des étrangers issu de l'UE.

¹⁷ Office fédéral de la statistique :
<http://www.bfs.admin.ch/bfs/portal/fr/index/themen/01/02/blank/data/01.html>

En déduisant que les Anglo-saxons travaillent dans une entreprise multinationales ou une organisation internationale, et que la population Portugaise quant elle a des emplois moins rémunéré, on constate dans les figures 8¹⁸ et 9¹⁹ un développement inégal du canton.

Figure 8 : Part de Portugais dans la population totale des communes 2010 (%)

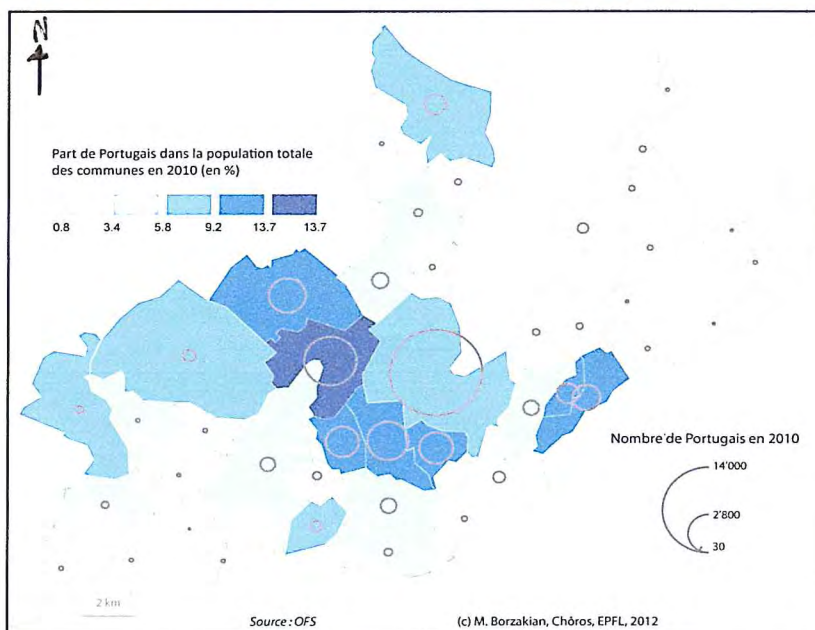
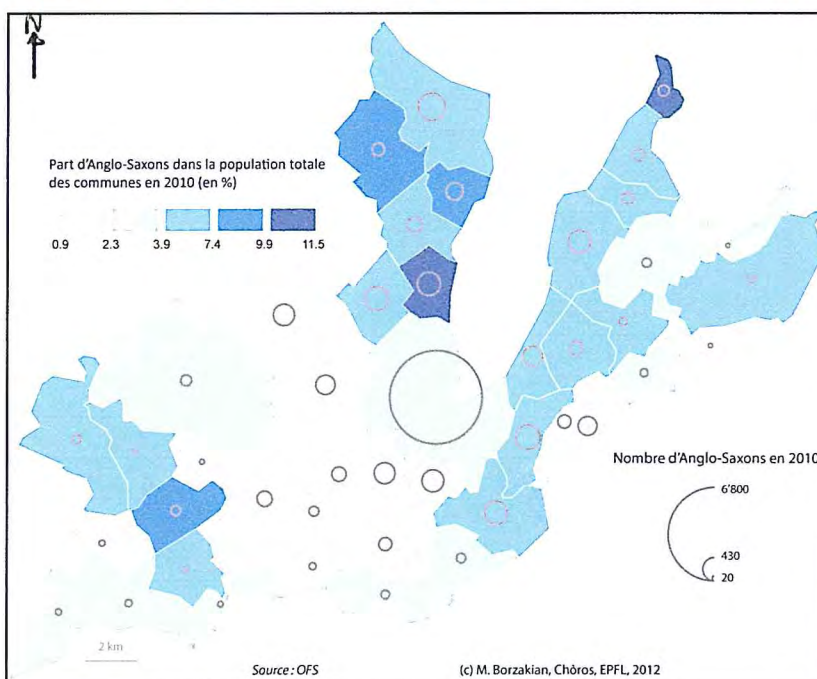


Figure 9 : Part d'Anglo-Saxon dans la population totale des communes en 2010 (%)



¹⁸ <http://choros.epfl.ch/cms/lang/fr/pid/75752>

¹⁹ <http://choros.epfl.ch/cms/lang/fr/pid/75752>

Nous observons que la population Portugaise semble plus s'installer en dehors du centre ville de Genève dans les communes moins aisées, alors que la part d'Anglos-Saxons semble quand à elle s'installer au centre ville ou dans les communes environnant le Lac Léman, qui sont les communes les plus riches.

Mais ce qui inquiète n'est pas seulement la présence croissante du nombre d'étranger à Genève, mais plutôt la croissance de résidents Genevois quittant le canton. Le graphique suivant compare les deux phénomènes et mesure le solde migratoire (immigrés – émigrés suisse) extérieure du canton.

Figure 10 : Solde migratoire extérieure

Solde migratoire extérieure du canton de Genève selon l'origine depuis 2001²⁰



En analysant la figure 10 ci dessus, on constate que dans l'ensemble, entre les années 2001 et 2011 le nombre de Suisse quittant le canton de Genève n'a cessé de croître malgré quelques fluctuations. La croissance de la population étrangère quand à elle augmente également. La proportion d'étrangers est donc en constante progression, et équivaut aujourd'hui à 40% de la population résidente Genevoise.

Le facteur d'émigration principale est relié au manque de logements à prix abordables. Quand à l'afflux massif d'étrangers il est dû avant tout à la demande croissante de main d'œuvre tant à Genève que dans l'ensemble de l'arc lémanique, soutenue notamment par la présence et le développement croissant des entreprises multinationales.

Ce sont donc des familles entières souvent qui s'installent dans le canton, et qui nécessitent des écoles internationales pour la scolarité de leurs enfants, et des logements adéquats afin de pouvoir les accueillir, ce qui pose d'ailleurs de nombreux problèmes, car les logements vacants se font rare.

C'est pour cette raison aussi que la région Lémanique a la plus grande densité d'écoles internationales au monde.

²⁰ OCSTAT : http://www.ge.ch/statistique/graphiques/affichage.asp?filtreGraph=01_02_2&dom=1

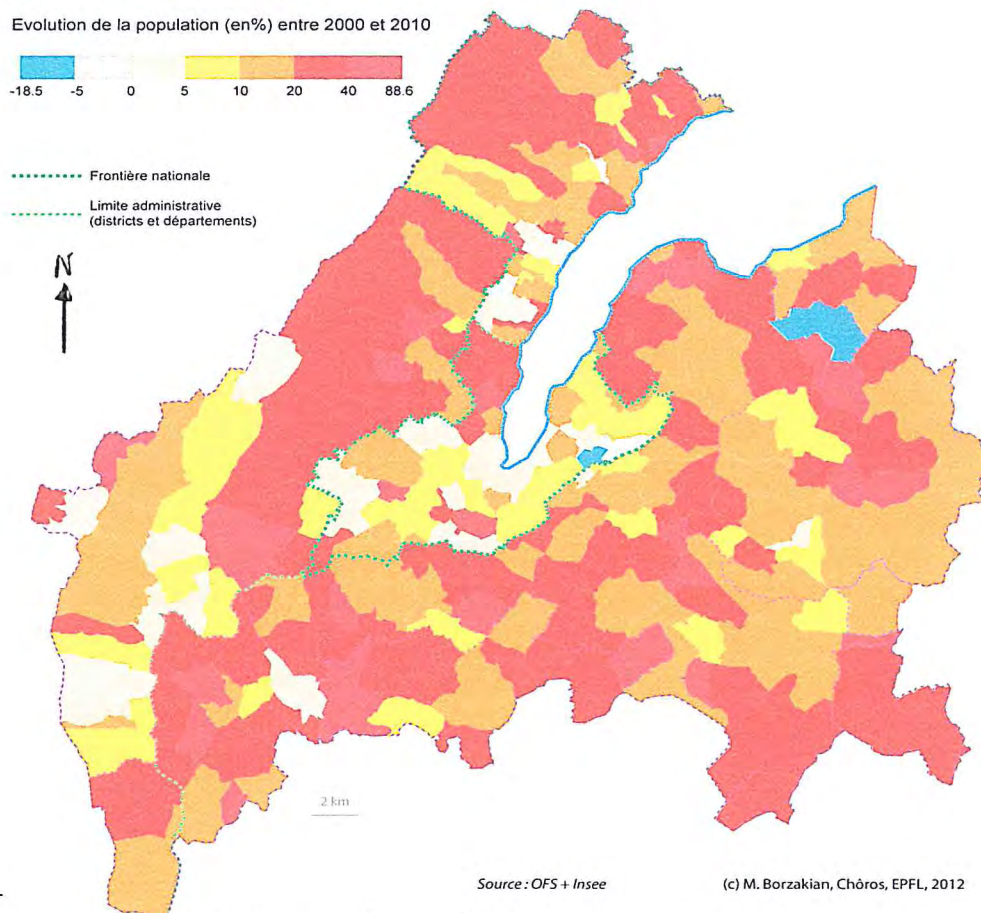
Si on regarde les employeurs principaux des parents d'élèves étudiant à l'Ecole Internationale de Genève par exemple, on remarque que 40% d'entre eux travaillent auprès d'une entreprise multinationale, 21% auprès d'organisations internationales gouvernementales et non gouvernementales. L'employeur le plus important est Procter & Gamble, qui engage 257 parents d'élèves²¹.

Impact des multinationales sur l'immobilier à Genève

Mais cette augmentation de la population cause quelques problèmes à la société, en particulier dans le domaine de l'immobilier. Genève par exemple est l'un des cantons les plus petits de Suisse avec seulement 282km², mais il est également un des cantons les plus peuplés, avec une population de 466'918 habitants en 2011²².

Genève n'arrive donc plus à loger tous ses employés et leurs familles dans le canton, et ces derniers se voient forcés de vivre en périphérie. C'est à cause de ce manque de place et de la rareté des places de logements, que la périphérie genevoise s'est accrue aussi rapidement ces dernières années, et que les prix du mètre carré atteignent des montants records. La figure 11 nous démontre bien que la population dans ces régions périphériques a explosé ces dix dernières années, alors que la population de Genève s'est beaucoup moins élargie.

Figure 11 : Evaluation de la population entre 2000 et 2010 (%)



²¹ Ecole Internationale de Genève annual report 2011

²² Statistiques cantonale du canton de Genève, Population : http://www.ge.ch/statistique/domaines/01/01_02_1/apercu.asp

Dans la grande majorité des communes genevoises, un nouveau logement en propriété de standard moyen coûte plus de 10'000 chf par mètre carré²³ en moyenne. Ils peuvent même atteindre 15'000 chf par mètre carré dans les communes les plus chères, soit Genève et Cologny pour un logement comparable.

Le résultat de ce phénomène hors norme est que les habitants des villes et villages côtoyant la frontière Française sont de plus en plus nombreux à déménager en France voisine où les prix du logement sont bien plus intéressants. En 2010 le coût d'un appartement en propriété neuf dans la région Rhône-Alpes était en moyenne de 4'900 chf par mètre carré²⁴.

Un appartement en France voisine coûte environs la moitié du prix de Genève. Ceci justifie le départ de nombreux résidents Genevois de l'autre côté de la frontière, (plus ou moins éloigné du centre de la cité). En 2009 deux tiers des nouveaux arrivants en France voisine étaient de nationalité Suisse²⁵.

Et les prix des loyers ne sont pas mis à l'écart ! La pression de la demande a poussé les prix des loyers à la hausse de près de 8% en deux ans. En ville de Genève un appartement aux alentours des 110 mètre carré coûte en moyenne 3'000 chf par mois.

Cette hausse aussi rapide du prix de l'immobilier à Genève et régions, et la rareté des logements vacants a mené à une conclusion : Genève se trouve actuellement dans une bulle immobilière. La croissance entre 1996 et 2010 des prix de l'immobilier dans le canton était en moyenne de 6,7% par année. Alors que la croissance des revenus des ménages par habitants sur cette même période était seulement de 1,3% par année²⁶. Sur le long terme une évolution aussi démesurée n'est pas possible. Pour l'instant c'est en grande partie à cause de la demande issue des employés à fort revenu recruté par les entreprises multinationales que cette croissance parvient encore à être maintenue. Mais si Genève ainsi que tout l'arc Lémanique voit son solde migratoire positif en grande parties grâce aux multinationales se renverser (suite à une modification des conditions cadres par exemple), cette bulle immobilière éclatera et les prix chuteront drastiquement.

²³ Crédit Suisse, Swiss Issues Régions, p.38

²⁴ Crédit Suisse, Swiss Issues Régions, p.39

²⁵ Crédit Suisse, Swiss Issues Régions, p.39

²⁶ Crédit Suisse, Swiss Issues Régions, p.40

Ce que les Multinationales ont apporté à Genève

La relation que les entreprises multinationales entretiennent avec l'arc Lémanique est une relation gagnant-gagnant. La région offre effectivement des conditions optimales d'installation pour les entreprises multinationales, mais au revers de la médaille, ces entreprises multinationales sont la principale source de contribution pour le développement de la région Lémanique.

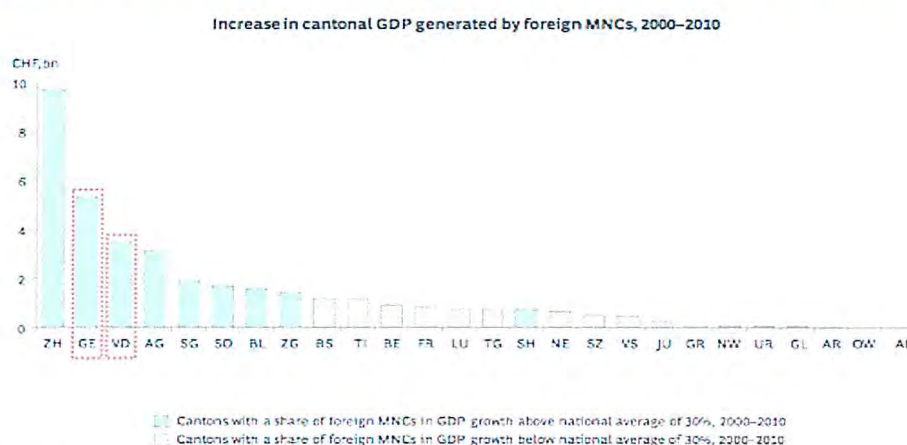
Les compagnies ont évidemment énormément bénéficié de la présence d'Universités et de hautes écoles dans la région. Mais ces Universités et ces centres de recherches seraient loin d'être ce qu'ils sont aujourd'hui sans la contribution de ces entreprises au projet de recherche et de développement. Ces entreprises multinationales collaborent énormément avec les Universités tel l'EPFL, ou les centres de recherche tels que le CERN²⁷. C'est grâce à cette collaboration que la région a développé un véritable cluster dans les domaines de la recherche scientifique et médicale. On peut parler de véritable travail d'équipe. Les cantons de Genève et de Vaud sont d'ailleurs titulaires à eux seuls de 20% des brevets créés en Suisse²⁸.

Mais l'apport principal que ces multinationales offrent à la Suisse en général et à l'arc Lémanique en particulier reste l'apport financier, qui a permis de faire exploser le développement économique de la région ces 10 dernières années.

Entre les années 2000 et 2010, les entreprises multinationales sont responsables de 30% de la croissance du PIB Suisse, dont 25% viennent des cantons de Vaud et de Genève. Les entreprises multinationales ont énormément apporté à la croissance économique des cantons. On constate qu'en 2010 les entreprises multinationales à Genève ont généré près de 5.5 mia de chf au canton de Genève, et que les entreprises multinationales vaudoises ont contribué à près de 3,3 mia de chf au canton de Vaud²⁹.

On peut voir cette contribution sur la figure 12 qui suit et qui démontre l'apport en milliards de francs des entreprises multinationales au canton dans lequel elles sont basées.

Figure 12 : Croissance du PIB du canton généré par les multinationals 2009 - 2010



Note: GDP in current years

Source: BfS; SNB; BAK Basel Economics; BCG

²⁷ The Boston Consulting Group, p.33

²⁸ The Boston Consulting Group, p.23

²⁹ The Boston Consulting Group, p.26

L'arc Lémanique perd-t-il son attractivité ?

L'arc Lémanique est-il est entrain de perdre son attractivité. C'est une question que de nombreux spécialistes se posent, et en particulier les entreprises multinationales qui pourraient en effet trouver des conditions cadres plus attrayantes ailleurs.

Il est vrai que l'infrastructure des transports (routes, voies ferrées) ont atteint leur capacité d'occupation maximale, que la pénurie des logements (qui n'est pas seulement à Genève) et la hausse des prix de la vie rendent l'installation de nouveaux employés compliquée et découragent les entreprises multinationales à s'installer ou à continuer à se développer dans la région.

D'autres pays Européens tel que le Luxembourg offrent des conditions fiscales encore plus avantageuses, sans aucune taxation sur le bénéfice des entreprises étrangères. Alors que, à l'avenir, le taux d'imposition sur le bénéfice des multinationales étrangères en Suisse demeure incertain, mais une augmentation est prévue.

La hausse du franc Suisse semble également causer problème aux entreprises multinationales exportatrices, car ceci a réduit leurs exportations considérablement.

Le secteur financier quant à lui est mis sous pression suite à la polémique entourant le secret bancaire.

Ces facteurs d'implantation défavorables pourraient donc bien mener au départ des multinationales autour de l'arc Lémanique car elles n'y trouvent plus leur compte. Le départ de Merck Serono en Avril 2012 illustre bien ce phénomène. L'entreprise à entièrement fermer ses bureaux à Genève, inscrivant 500 travailleurs au chômage.

Les conséquences du départ des entreprises multinationales résulteraient en un ralentissement du développement de la région, une réduction de l'importance portée sur la Recherche et le Développement, ainsi que le départ d'un grand nombre de travailleurs qualifiés.

Le solde migratoire deviendra donc négatif, et la soi disant « bulle immobilière » éclatera.

Heureusement que Genève et Vaud sont parvenus à construire ce « cluster » dans les domaines spécialisés de l'arc Lémanique. C'est un avantage qui reste encore propre à cette région auquel les entreprises multinationales prêtent tant d'importance, et où peu de pays peuvent encore rivaliser.

Conclusion

Les impacts de l'installation des entreprises multinationales et des organisations internationales sont donc divers. En effet, ces dernières ont « boosté » la croissance de la population, ce qui a engendré d'autres conséquences tel que la surcharge des routes et des transports publique et une croissance record des prix de l'immobilier. La croissance des prix de l'immobilier est le résultat d'une forte demande de logements mais d'une offre de logements vacants quasiment inexistante, qui pousse de nombreux résidents Genevois à vivre en France voisine ou en périphérie de la ville où les prix sont plus abordables. Ceci explique que ces régions périphériques aient connu une croissance de la population et du prix du mètre carré hors norme cette dernière décennie. La proportion importante d'étrangers dans le canton (atteignant 40% aujourd'hui) résulte également de ce solde migratoire.

Mais ces entreprises et organisations ont également beaucoup apporté au canton, en particulier économiquement. Ensemble ces entreprise détiennent plus de 15% des emplois genevois, et génèrent des sommes d'argent pharamineuses au canton (5.5 mia en 2009). Elles sont les principales causes de progression du PIB cantonal. Ces entreprises soutiennent énormément les Universités et les centres de recherche en investissant dans ceux-ci. Elles sont donc partiellement responsables de la qualité de nos Universités et de nos hôpitaux à la pointe de la recherche.

Elles ont également permis le développement de clusters dans les domaines de la recherche, des droits de l'homme et de la finance, ce qui a permis à Genève ainsi que le restant de l'arc Lémanique de se transformer en une véritable zone d'excellence avec une présence de main-d'œuvre hautement qualifiée.

Ce mélange de cultures dues à l'importante proportion d'étrangers dans le canton et la grande présence d'organisations internationales et d'entreprises multinationales justifie donc le titre donné à Genève de « *Petite Ville Mondiale* » et renforce l'image de son internationalité.

Mais ce développement est-il durable ? Genève a t'elle atteint sa capacité limite de développement ? Et suite à l'abaissement de l'attraction de Genève envers les entreprises multinationales, celles ci sont-t-elles susceptibles de partir et engendrer une récession ? Tel sont les questions posées aujourd'hui par les journaux à propos du futur incertain de Genève et de la l'arc Lémanique.

Mots : 3999

Bibliographie

Sources Web

<u>Page</u>	<u>Information</u>	<u>Site web</u>	<u>Date</u>
7	Imposition sur le bénéfice	https://secure1.fer-ge.ch/wps/portal/fer-ge!/ut/p/c4/04_SB8K8xLLM9MSSzPy8xBz9CP0os3jHUGN_CydDRwN3D3MDA88AD293Sz9HI4swc_2CbEdFAN7bH1M!/?WCM_PORTLET=PC_7_AU308B1A0GH700IPHKG9NA2006017374_WCM&WCM_GLOBAL_CONTEXT=/wps/wcm/connect/fergelib/eferge/eferge_sitearea_actualite/archives_er_2012/edito_121026	3.12.12
7	Liste des organisations	http://www.ge.ch/statistique/tel/publications/1999/analyses/communications/an-cs-1999-08.pdf	3.12.12
8	« Cluster » définition	http://www.businessdictionary.com/definition/business-cluster.html	3.12.12
9	Genève Aéroport	http://www.gva.ch/en/desktopdefault.aspx/tabid-81/	3.12.12
10	Doublment du trafic ferroviaire (2000-2010)	http://www.cff.ch/groupe/entreprise/projets/extension-du-reseau-ferroviaire/leman-2030.html	3.12.12
10	Flux des pendulaires	http://etat.geneve.ch/dt/mobilite/transports_individuels_motorises-754-3824-11221.html	3.12.12
14	Taux de natalité 2007 - 2011	http://www.bfs.admin.ch/bfs/portal/fr/index/themen/01/06/blank/key/02/05.html	3.12.12
15	Part de résidants Français dans le canton	http://www.bfs.admin.ch/bfs/portal/fr/index/themen/01/02/blank/data/01.html	3.12.12
19	Population de Genève	http://www.ge.ch/statistique/domaines/01/01_02_1/apercu.asp	3.12.12

Figures

<u>Figures Numéro</u> * -	<u>Information</u>	<u>Source</u>
1	Les Economies les plus attrayantes	The Boston Consulting Group, p.18
2	Liste des Organisations Internationales à Genève	http://www.ge.ch/statistique/tel/publications/1999/analyses/communications/an-cs-1999-08.pdf
3	Etat du trafic routier 07h45	http://ge.ch/geoportail/infomobilité/
4	Etat du trafic routier 19h45	http://ge.ch/geoportail/infomobilité/
5	Evolution de l'emploi dans les régions choisies 1995 – 2008	Crédit Suisse, Swiss Issues Régions, p.29
6	Evolution démographique 1999-2009	Crédit Suisse, Swiss Issues Régions, p20
7	Population résidante Genevoise selon continent d'origine, 2011	http://www.bfs.admin.ch/bfs/portal/fr/index/themen/01/02/blank/data/01.html
8	Part de Portugais dans la population totale des communes 2010 (%)	http://choros.epfl.ch/cms/lang/fr/pid/75752
9	Part d'Anglos-Saxon dans la population totale des communes en 2010 (%)	http://choros.epfl.ch/cms/lang/fr/pid/75752
10	Solde migratoire extérieure	http://www.ge.ch/statistique/graphiques/affichage.asp?filtreGraph=01_02_2&dom=1
11	Evaluation de la population entre 2000 et 2010 (%)	http://www.ge.ch/statistique/domaines/01/01_02_1/apercu.asp
12	Croissance du PIB du canton généré par les multinationals 2009 - 2010	The Boston Consulting Group, p.26

Etudes Utilisées

- *Multinational Companies in Geneva and Vaud – Growth Engine at Risk!*, Joint Study of The Swiss-American Chamber of Commerce and The Boston Consulting Group, June 2012, Geneva, Switzerland

- *Swiss Issues Régions Canton de Genève Structures et perspectives*, Crédit Suisse, Juin 2011

- Rapport Annuel, Ecole International de Genève, 2010 - 2011